

# ”Förstklassig samling LAPPFÖREMÅL”

---

Insamlandet av samisk materiell kultur under  
tidigt 1900-tal.

Charlotta Johansson  
Institutionen för historiska studier  
Göteborgs Universitet  
Kurskod AE1333 Arkeologisk fördjupningskurs  
Självständigt arbete 15 HP – VT 2014  
Handledare: Hans Bolin



**GÖTEBORGS UNIVERSITET**  
**INST FÖR HISTORISKA STUDIER**

## Abstract

The purpose of this thesis is to look at in what way the Sámi material culture were collected in the late 1800s to early 1900s. It has a case study of the Swedish archaeologist Gustaf Hallström who went to the Sámis on the Kola-peninsula in 1910 and collected ethnographic materials as well as grave materials. The center of the thesis is that these specific objects were collected in a manor to create an image of the Sámi, that were not meant to be a reflection of their ways of life but in a fashion of how the state wanted to portrait them, for their own agenda. As well as how we are looking at this material culture today and raise the question for how long we can hide from our colonial past and not more intensely question this way of collecting and archaeological research, and the remains that comes with it.

## Keywords

Cultural history, Ethnography, Gustaf Hallström, Human remains, Kola-peninsula, Museum of World Culture, Post-colonialism, Sami, Uppsala anatomical institution

Uppsatsens huvudtitel är tagen från Göteborgs-Tidningen 10/6-38, från en artikel rörande den kolasamiska samling som studerats i uppsatsen.

<b>1. Inledning</b>	<b>3</b>
1.1 Syfte och frågeställning	4
1.2 Metod och avgränsning	4
1.3 Forskningshistorik	5
1.4 Källkritik	7
1.5 Post-kolonial teori	7
1.6 Kolonialismens inträde	9
<b>2. Det insamlade kulturarvet</b>	<b>12</b>
2.1 Gustaf Hallströms resa till Kolahalvön	12
2.2 Hur samlades materialet in och av vem?	23
2.3 Vilket material insamlades?	25
2.4 Uppvisandet av det samiska materialet	27
<b>3. Analys</b>	<b>29</b>
3.1 Syftet med insamlandet?	29
3.2 De mänskliga kvarlevorna	34
<b>4. Slutdiskussion</b>	<b>38</b>
4.1 Slutsats	43
4.2 Sammanfattning	45
Källförteckning	47
Bilaga 1	49

## 1. Inledning

Uppslaget till det här arbetet fick jag under min praktik på Världskulturmuseets<sup>1</sup> magasin, där jag jobbade med delar av det samiska materialet för en potentiell utställning om mode. Efter min praktiks slut så fick jag möjligheten att stanna kvar och på plats i magasinet skriva min uppsats, hade det inte varit för tillgången till det arkiv, bibliotek och framförallt stödet och kunskapen från den fantastiska personalen som finns här hade denna uppsats blivit något helt annat istället, Tack!

Upptaget bland samlingarna så finns det exempelvis en dräkt som inte är en äkta samisk kolt utan en imitation, troligtvis sydd som en maskeraddräkt smyckad med plastornamentik, även ytterligare en kolt som inte riktigt följer de regler som annars är gällande, med tofsar i halsöppningen och ett barmkläde som har en helt annan form än de övriga barmkläderna i samlingarna (dessa är inte helt ovanliga från den nationalromantiska eran). Det var här som jag började fundera över hur man ser på det samiska materialet i samlingarna och varför. Även hur eller om man tidigare valt att ställa ut materialet, vad har utställningen velat förmedla? Samtidigt så väcktes frågan kring om det idag är möjligt att ställa ut ett kulturhistoriskt samlat material från en folkgrupp som man i sin samtid ansåg vara lägre stående, samt finns det en relevans i en sådan utställning? Kan man inkorporera det kulturhistoriska materialet i en modern utställning om samers situation idag? Är det möjligt att göra en analys utav materialet utan att samtidigt redogöra för synen av samerna under denna period, så som de gestaltas i litteraturen och i läroböcker? Är materialet insamlat mer på de grunderna att skapa en samisk identitet snarare än att förmedla en befintlig? Även frågan om repatriering av samiska föremål, inte bara mänskliga kvarlevor utan även kunskap som diskuterats den senaste tiden har fångat mitt intresse, ska det samiska materialet tillbaka till samiskt område eller ska det stanna kvar på de institutioner de är vid idag? Tyvärr kommer jag inte kunna arbeta med alla dessa funderingar i det här arbetet, men jag anser att det är viktigt att vi ser efter vad det är för material vi har i våra museala samlingar och vad för historia de bär på och att vi även börjar ifrågasätta det materialet i större utsträckning än vad som redan görs, vi kan inte med gott samvete fortsätta blunda för det koloniala arvet och den historia som vi bär på hur länge till som helst. Detta fick mig att börja titta närmre på vad det var för föremål som samlades in under denna period och om det fanns någon specifik anledning bakom själva insamlandet men även, hur förhåller vi oss till dessa föremål idag? I uppsatsen så kommer jag utgå ifrån en specifik samling nämligen den som samlades av Gustaf Hallström på Kolahalvön 1910 (samlingsnummer 1910.19.0001–0104) och hans resematerial samt publikationer och synen runt omkring detta material kommer att stå i centrum för min diskussion. Gustaf Hallström grävde även ut samiska gravar på sin resa på Kolahalvön och även om detta material inte tillhör de

---

<sup>1</sup> Härefter refererat till som VKM.

mänskliga kvarlevor som förvaras i VKM:s magasin och inte heller är en del av de 104 objekt som samlingen består av så kommer diskussionen om dessa att vara bland de centrala delarna i arbetet. Jag vill även sätta dessa kvarlevor i en jämförande kontext av de intresseströmningar som rådde i Sverige för humanosteologiskt material från ” de andra” och använder även Eric Mjöbergs resa i min slutdiskussion.

## 1.1 Syfte och frågeställning

Syftet med uppsatsen är att diskutera och belysa statsmaktens och majoritetsamhällets relation till samerna under tidigt 1900-tal och hur man förhöll sig till deras kulturarv. Hur det påbörjades något som ansågs vara en räddningsaktion av föremål från den samiska kulturen som nu hotades av att upplösas i och med större kontakt med majoritetssamhället och ett modernt leverne. Denna oundvikliga upplösning som skulle stå på tur efter renbeteslagar, lappkodicillen och tvångsförflyttningar. Jag kommer att titta närmare på vilka de föremål var som samlades in och motiven som kan ha legat bakom denna sorts insamling. Hur personer utsända från bland annat institutioner delvis köpte upp föremål ifrån den samiska befolkningen men även utförde arkeologiska utgrävningar på kyrkogårdar eller helt enkelt plockade med sig föremål ifrån offerplatser. Syftet är även att väcka frågan hos läsaren om problematiken med att använda sig utav material insamlat under dessa premisser och förhållanden samt att diskutera huruvida det finns en relevans till att ha kvar dessa mänskliga kvarlevor helt anonyma i olika magasin.

Hur har den samiska materiella kulturen samlats in under skiftesperioden 1800- och 1900-tal? I vilket syfte har insamlandet skett samt hur har materialet nyttjats? Är vissa föremål mer frekvent förekommande än andra? Är det etiskt rätt att använda materialet i aktuella utställningar? Vems kulturarv är det materialet representerar?

Uppsatsen har en utgångspunkt i en kolasamisk samling i VKM:s magasin samlad av Gustaf Hallström och det humanosteologiska material som grävdes vid samma tidpunkt. Med en jämförelse i andra kulturhistoriska samlingar i Sverige från samma tidsperiod samt en fallstudie av Hallströms resa till Kolahalvön.

## 1.2 Metod och Avgränsning

Metoder som jag kommer att använda mig av är att gå igenom arkivmaterial, dagböcker, korrespondens, reseskildringar, tidningsklipp samt i den mån möjligt tidigare utställningar. Men även akademiska texter och material som berör området. Jag kommer även att utgå ifrån de föremålsdatabaser som de respektive museerna använder, samt att jag kommer använda mig utav söktjänsten kringla.nu som är en

nationell samlingsdatabas för alla de föremål som ligger digitaliserade hos de enskilda museerna. Detta då det kan vara svårt att få en översikt av alla föremål på de individuella museernas databaser, eftersom registrering och kategorier kan skilja sig åt. Jag kommer att begränsa mig genom att i första hand utgå ifrån en kolasamisk samling som inkom till Etnografiska avdelningen på Göteborgs museum 1910 inköpt från Gustaf Hallström. I vissa fall kan även icke samiskt material komma att belysas då det antingen är samlat vid samma tillfälle eller av annan anledning är aktuellt för uppsatsen. Arbetet kommer i första hand inte att belysa senare insamlat material (material från efter första världskrigets slut). Arbetet kommer inte heller behandla partipolitik, eller i detalj den politiska situation som idag råder mellan samerna och den svenska staten.

### 1.3 Forskningshistorik

Tidigare insamling av samiskt material har förekommit och en av de första som gjorde ett verk av detta var Johannes Schefferus: *Laponia illustrata* som utkom på latin i Frankfurt 1673, materialet till den boken var insänt av präster som arbetade med att konvertera samerna till kristna på uppdrag ifrån Magnus Gabriel De la Gardie (Schefferus 1956:7). Detta verk översattes till svenska först under 1900-talet (Ibid). Även Carl von Linné var aktiv när det gällde att dokumentera samerna, hans verk *Iter Laponicum* från 1732 beskriver både djur, natur och människor, i såväl svenska som norska och finska lappmarkerna (Linné 1913). Även om Linnés resa främst handlade om att samla in växter fick han på sin resa med sig en samisk dräkt och en trumma som han sedermera visade upp (Linné on line). Gustaf von Düben gav år 1873 ut sitt verk *Om Lappland och lapparne, företrädesvis de svenske*. Även om detta inte var en resa som gjordes i syfte att samla in etnografiska föremål för en institution så har det legat till grund för sådana resor och för senare studier av samerna under 1900-talet. Ernst Manker nämner bland annat detta verk som det enda större arbete om samerna på svenska (Manker 1947: förord). Detta arbete låg mycket till grund för Hugo Samzelius insamlingsresa 1891 i lappmarkerna, även Artur Hazelius ansåg att von Dübens arbete var viktigt i arbetet med att kartlägga och samla in föremål från de samiska samhällena. När det kommer till kritik mot insamlandet av kulturhistoriskt material så är det något som man börjar se mer och mer av idag. Jag hade gärna här velat ta med Evert Baudous biografi *Gustaf Hallström – arkeolog i världskrigens epok*. Speciellt då min uppsats grundar sig mycket på hans insamlade material. Men tyvärr så ställer sig inte Baudou speciellt kritisk till Hallströms insamlande och hans studieresa/forskningsresa till Kolahalvön nämns mer eller mindre bara i förbifarten, samt att jag inte har kunnat finna en enda kommentar eller omnämnande av det humanosteologiska material som han förde med sig därifrån. Magnus Alkarp kritiserade även Baudous verk om Hallström i en artikel 2014 inför Umeås kulturhuvudstadsår (Alkarp 2014), tyvärr blev den serien av artiklar i mitt tycke mer

av en pajkastning än en seriös diskussion. Någon som även ställt sig kritisk till den här typen av material är Sven Lindqvist. Lindqvist har i sin bok *Terra nullius – En resa genom ingens land* skildrat den kolonialism, rasism, förföljelse, tvångsflyttning och maktmissbruk som urbefolkningen i Australien fick utstå under det västerländska styret. Lindqvist drar i denna bok även paralleller till samerna och hur de har blivit förfördelade enligt samma principer. Lindqvists förde även en debatt i DN angående de aboriginska skelett som fördes från Kimberley i Australien till Etnografiska museet i Stockholm av Eric Mjöberg 1911, efter att Atsic (den australiska ursprungsbefolkningsorganisationen) 2003 begärt dessa tillbaka, skeletten kom sedermera att repatrieras till sitt ursprungliga hem. Kritiska röster hörs även ifrån Ájtte svenskt fjäll- och samemuseum, år 2000 hölls en konferens om återföringsfrågor *Vem äger kulturarvet?* Där man diskuterar samiska föremål i museum i och utanför Sápmi, deras nuvarande funktion och hur detta kan förändras, framförallt så pratar man om svenska, norska och finska samer, och samarbeten där emellan. Syftet var även att öka insikten bland kulturinstitutioner och myndigheter om vikten av självförvaltning av kulturarvet (Mulk 2000:11).

2005 så kom en arkeologisk rapport från Ájtte om *Samiskt kulturarv i samlingarna – Rapport från ett projekt om återföringsfrågor gällande samiska föremål*. Denna undersökning hade som syfte att titta närmre på de samiska arkeologiska och kulturhistoriska föremål som finns i museum i Sverige och Europa som kommer från svenskt område. Med ett särskilt fokus på skelettmaterial och religiösa föremål (Rapport 1).

Även har projektet *Recalling ancestral voices – Repatriation of Sámi Cultural Heritage* genomförts år 2007 även det från Ájttes sida, där man gått igenom en stor del av de samiska föremål och den dokumentation som finns runt dessa, på museum runt om i Sverige och Norden (Rapport 2). Målsättningen med projektet var:

1. Att få fram information om samiska föremål och samlingar av föremål som befann sig i museer eller hos andra offentliga institutioner i Norden.
2. Att lyfta fram frågan om förvaltningen av det samiska kulturarvet.
3. Att förbättra tillgängligheten av det samiska kulturarvet för samerna själva.

År 2010 utkom från Etnografiska museet i Stockholm boken *Mänskliga kvarlevor – ett problematiskt kulturarv* (Hallgren 2010). Om några av de kulturhistoriska humanosteologiska samlingar som finns på svenska museer och vilken problematik som finns runtomkring dessa, hur synen på dessa samlingar är idag och hur den var när materialet samlades, inget av bidragen behandlar dock samiskt material som huvudpunkt.

## 1.4 Källkritik

Något man bör ha med sig när man läser privata anteckningar, böcker och övrig information som är runt 100-150 år gamla är att språket och synen på människor såg annorlunda ut, det som idag anses som förutfattade meningar eller rent utav ren rasism var då en mer självklar syn på sin omgivning. Samhället hade en annan struktur och uppbyggnad än vad vi har idag och det är viktigt att man är medveten om det när man läser och gör tolkningar utifrån den här sorten av litteratur och skrifter.

En del av dessa texter kan även vara skrivna i ett syfte att underminera andra och lyfta fram sin egen suveränitet. Även det faktum att det är en enskild individs subjektiva uppfattningar om andra människor som man tar del av, i det som kanske var tänkt som privata anteckningar när de skrevs. I dessa texter så diskuteras det olika typer av raser, detta är en föreställning kommen från att alla olika folkslag på jorden härstammade från Adam och Eva, i och med att de var tvungna att lämna Edens lustgård så började även förfallet av människan. Varav den vita mannen ansågs ha förfallit minst och den svarta mest (Rapport 1; Loomba2005:118). Olika raser tillskrivs även olika typer av attribut, så som lathet eller lättja. I samernas fall är det ofta snikenhet och ständig misstro och att springa med skvaller (Elgström 1922:24) som ligger dem i fatet. Detta är viktigt att ha i medvetande när man studerar antropologiska böcker. Dessa uppfattningar om olika raser och deras attribut är som tur var avlagda i dagens forskning.

## 1.5 Post-kolonial teori

Den teoretiska utgångspunkten i detta arbete tar avstamp i den postkoloniala teorin eftersom relationen mellan den svenska stats- och kungamakten och den samiska befolkningen kan beskrivas ur ett maktperspektiv. Syftet med mitt val av post-kolonial teori är därför att reflektera över att insamlandet av materialet skett för att tillrättalägga den bild av samerna som man själv önskat framställa och på detta sätt ha större kontroll över deras krav och rätt till renbetesområden, samt kunna kontrollera andra naturtillgångar. Även om samerna levde på ett område som under skiftet 1800-1900-tal var svenskt territorium, så sökte man genom dessa insamlingar och det sätt som man behandlade samerna på att förlänga och förstärka den kolonisation som man påbörjat tidigare och på detta sätt ge en egenhändigt framställd bild av samerna samt även hur man visade upp denna bild för majoritetshällets ögon. Ett förtydligande, om man framställer en folkgrupp som mindre vetande eller som "vildar" (Osterhammel 2002:16) som kanske bäst bör ses som barn (själva benämningen barn återkommer ofta i litteratur från första halvan av 1900-talet), varför ska man då ta deras krav och klagan seriöst? Är det inte i så fall

bättre att staten går in och styr som ändå bör veta bättre än dessa "vildar"? Ett perfekt svepskäl för att kunna sätta en specifik grupp människor åt sidan och styra över de tillgångar som finns på dessa marker. Eftersom post-kolonialism är en motreaktion så är det viktigt att förstå vad det är man reagerar mot, därför kommer även en kortare redogörelse om kolonialismens verkan att presenteras.

Colonialism is a relationship of domination between an indigenous (or forcibly imported) majority and a minority of foreign invaders. The fundamental decisions affecting the lives of the colonized people are made and implemented by the colonial rulers in pursuit of interests that are often defined in a distant metropolis. Rejecting cultural compromises with the colonized population, the colonizers are convinced of their own superiority and of their ordained mandate to rule. (Osterhammel 2002:16-17)

Om man ser på hur den svenska staten har förändrat lagstiftningen under historiens gång för att succesivt inskränka mer och mer på samiskt område (nästa avsnitt) så kan vi se att det följer beskrivningen här ovan. Kolonialism är en väg för att tillgodose behovet av att omforma vissa grupper efter den egna agendan. Den post-koloniala diskursen förs för att se till de konsekvenser och efterdyningar som uppstått i och med kolonialismens framfart, i synnerhet så är det den Europeiska kolonisationen utav andra kontinenter som tar plats (Beaufils 2005; Loomba 2008; Osterhammel 2002). Men kolonialism inom västvärldens gränser existerar likväl och är något som även diskuteras av Osterhammel. Efter första världskriget slut så konstaterade man att omkring två femtedelar av världens befolkning stod under kolonialt styre (Osterhammel 2002:25). Denna typ av landfördelning är något som påverkat västvärldens och Europas syn på människor från områden som tidigare varit koloniserade eller är det än idag. Även om många skribenter främst omnämner kolonisering och den post-koloniala verkan i länder utanför Europa, så kan man använda sig utav dessa beskrivningar och applicera dem till våra egna förfaranden inom de landområden som vi idag benämner som Sverige. En av de personer som anses vara grundare till post-kolonialismen är Edward Said med sitt verk *Orientalism* om västvärldens sätt att dominera, omstrukturera och att ha auktoritet över orienten. Saida arbete fokuserar på den Europeiska kolonisation som skedde under 1800 - och tidigt 1900-tal (Said 1978:2). Vidare menar han på att orienten existerade enkom för västvärlden, eller så till synes för de orientalister vars attityd i sina texter antingen var paternalistisk eller uppriktigt nedlåtande (Said 1978:204). Om vi ser till hur texter och böcker om samer under den för arbetet aktuella tidsperioden ser ut så är det oftast något av de facken som det rör sig om. Saida bok möttes även av kritik, för att han bland annat fokuserat för mycket på den imperialistiska diskursen om de

koloniserade och på så sätt bortsåg från den motreaktion som de koloniserade grupperna bjöd (Loomba 2005:228). Inom kolonialismen så uppstår tänkandet om olika raser, men förlagan till den synen kom redan från antikens Grekland och Rom och hur man vidare utvecklade dessa schabloner om vildar och barbarer (Loomba2005:118). Ett dilemma inom den koloniala diskursen som man ställdes inför är att bibeln anser att alla människor är bröder, vilket skulle tyda på dessa "barbarers" lika värde med dem själva som vita. Här föds tanken om att se dessa "andra" som varelser som på ett eller annat sätt ådragit sig Guds vrede (Ibid). Det kom även att utvecklas system för att skilja de olika raserna åt allt efter kolonistörernas egna behov och uppfattning om den inhemska befolkningen (Loomba 2005:121).

Diskussionen om ras och skillnaden mellan olika grupper är en väsentlig del i den forskning som bedrivs under uppsatsens aktuella tidsperiod. Även om rasbiologiska institutet och den rashygieniska forskning som bedrevs där inte etableras förrän 1921 så märker man av att strömningarna och intresset var starkt redan decennierna innan. Med en post-kolonial teori så vill jag föra fram att det fortfarande råder en obalans i maktfördelningen när det kommer till ägande och förvaltande rätten av det samiska kulturarvet och de mänskliga kvarlevor som förvaras hos framförallt statliga institut.

## 1.6 Kolonialismens inträde

Tittar vi på hur det ser ut i Lappmarksfriheterna som är det påbud som kom ifrån kronan om lagar i Lappmarkerna, så ser vi bevis för hur kronan och statsmakten succesivt tagit sig längre och längre in i området. En vanlig metod vid kolonisering är att börja med att konvertera befolkningen religiöst.

Genom en år 1670 af Landshövdingen [...] behovet af en beskrivning jemte karta öfver lappmarkerna, på det man måtte veta, hvilka orter, som kunde vara tjenliga att besätta med svenskt folk, nemligen der gräs och löfskog funnes, hvilket Lapparne för sina renar icke behöfde [...] så laga, att icke Lapparne måtte här af fatta sådan inbillning, det de på något sätt skola trängde blifva uti det, som deras skälige rättighet vara kan, utan de måste således underrättas, att Hans Kongl. Maj:ts allernådigste upsåt är detta, att låta dem blifva vid deras land och fiskevatten. (Poignant 1872:1-2).

Dessa rättigheter om att få vara kvar vid sitt land är något som kommer att förändras.

3 december 1603 Hertig Carls instruktioner till fogdarna över Piteå och Luleå Lappmarker: Till det tredje, så skola de se till hvar platser äro uti Lappmarken till att bygga kyrkor och der skola de låta upprätta kapell och kyrkor och tillsätta

kyrkoledar, som Lapparna om Guds ords sanna kännedom och deras eviga välfärd undervisa.

[...]

Till det sjunde, skola de tillsäga Lapparna, att låta dem veta huru många renar hvar om året kan slagta och sälja, och förbjuda dem, att de icke skola sälja några renar till Norge hvarken lefvande eller döda, utan hvar de några hade att aflåta, vilje Vi dem behålla och dem skola de af dem köpa till vårt behof för de varor, Vi dem tillskicke. (Poignant 1872:5-6).

I det här avsnittet så kan vi se att man har påbörja missionsarbetet och de permanenta kyrkorna, vidare kan vi se att man skapar monopol på handelsrätten med ren gentemot Norge och att man själv väljer vad man ska betala för sagda vara.

11 september 1607, Umeå, Piteå och Ångermanna Lappmarker: Först, skall han (lappfogden, min kommentar) vid kyrkan, som upbyggd är, förordna och sätta marknadsplatser och tider, der Lapparna skola komma tillsamman och köpslaga och deras rättigheter utgöra. Till samma platser och tider skola ock birkarlarna med deras köpenskap komma, och der handla, dock inte förr än fogden först hafver haft fjorton dagars tid att upbära vår skatt och upköpa de skinnvaror, som vi behöfve. Till det andra, skall vår fogde hafva inseende der med, att ingen skall efterlåta blifva att fara kring om lappmarkerna och köpslaga, som de här till gjort hafva, utan till förbemälte marknadsplatser. (Poignant 1872:8).

Här har man fortsatt att begränsa samernas handelsfrihet och dessutom underförstått införskaffat sig en stor fördel när det gäller att förhandla om priser, eftersom man förbjuder konkurrens, dessutom regleras det så att samerna inte får lov till att sälja sina produkter utanför marknaden, detta antagligen för att undvika "svarthandel" och överenskomna priser med andra handelsmän.

24 december 1637 angående bergsbruk i Piteå Lappmark: Vi CHRISTINA etc. göre veterligt att efter såsom Gud allsmäktig af nåd hafver täckts detta vårt kära fädernesland och konungarike med åtskilliga nya bergverk välsigna och begåva, i synnerhet med silfverbruket, som uti Piteå lappmark för någon tid sedan upfunnet och uti verket stäldt är; så uppå det samma verk, som Gud med temlig ymnighetvälsignat hafver, eller de, här efter der sammastädes än uppfinnas kunna, för fel skull på allahanda nödtorfter icke skola blifva nedlagda, och således der uppå all använd omkostnad varda förgäves; ty have Vi, till bemälde bergverks bättre fortsättande och bebyggning, här med och i kraft af detta vårt privilegio nådigst velat dem med efterskrifna villkor och friheter benådat hafva. (Poignant 1872:9).

Här har man börjat inse vilka metallurgiska resurser som finns och hur man kan börja nyttja dessa, mer regleringar och förmåner för de som vill ta upp bergsbruk kommer att komma.

24 september 1640 Piteå Lappmark: ... der Lapparna med annat folk på vissa tider om året kunna hafva deras sammankomst att drifva sin handel och vandel och igenom sådant umgänge dess mera vänjas till kristliga dygder. (Poignant 1872:12-13)

Fortsättningsvis så missonerar man och trycker på vikten av ett kristnande av samerna.

9 augusti 1673 för dem, som uti lappmarken upptaga åtskilliga slags metallbruk: ... och de för sig och sina arfvingar uptaga och fortsätta vilja, de vare sig in- eller utländske, andlige eller verldslige, adel eller oadel, inga undantages, som inom vårt rikes bo eller här nedsätta, bygga, bo och sin näring söka vilja, [...] Förberörda frihet vidare anbelangande, så skola de allt hvad de på föreskrifna tid, igenom Guds välsignelse, tillverka, och på den ort de hafva begynnatt att bygga och arbeta, sig förvärfva kunna, alldeles fritt hafva, och det hvarken med afraad, tionde eller någon annan afgift tryckas och besväras, samt ej heller förbjudet vara, de obehindradt, till hvem de tyckas sig till bästa, att sälja och förhandla (undantagnades allt silfver och guld, det Vi Oss och kronan inköpet efter dess värdevilja förbehållit hafva att betala). (Poignant 1872:16-17).

Här ser vi att statsmakten gärna vill att folk ska bosätta sig i området för att börja med bergsbruk, även om det här påbudet inte förbjuder samer från att ta upp ett nytt levnadssätt så kan vi se att det vänder sig framförallt till icke samisk befolkning. Intressant är att jämföra de regler som gäller vid handel med metaller och den handel som gäller för skinn och renar.

8 juli 1695 lappfogde-instruktioner: Och som det förnimmer lappallmogen sig deröfver beklagar, att justitiarien och lappfogdarna så väl till deras resors fortsättande som de hos Lapparna upköpta varors fortförande skola hafva tagit af dem för mycket skjuts; ty vill Kongl. Maj:t till slika klagomåls hämmande härmed allvarligt hafva förbjudit, att hvarken justitiarien eller lappfogdarna skola sig fördrista att härefter af lappalmogen taga mera skjuts, än de till resans befodran nödvändigt behöfva, nämligen sex renar hvardera och intet mera, vid straff till görandes, der sådant klagadt och bevist varder. (Poignant 1872:31).

Här kan vi uttryckligen se att man börjat utnyttja samerna till mer arbete än vad de får betalt för.

20 november 1741 angående ödelands upptagande i Vesterbotten: ... och hvar och en, af hvad stånd han vara må, som vill upodla något af slikt land, som förberördt är, skall i evärdeliga tider få njuta, ega och besitta det samma under frälsemanna rätt och derjemte i tio års tid med allt sitt folk vara fri för all personlig afgift, samt dessutom i femtio års tid fri för all hemmans afgift, under hvad namn den må, men efter dessa frihetsårens förlopp allenast utgöra de utskylder, som följa frälsehemmans natur och beskaffenhet (Poignant 1872:36).

Här ser vi hur man utlovar äganderätten till den mark man tar upp i all framtid samt att man även blir skattebefriad för en längre tid.

Exempel som dessa fortsätter men jag har här velat ge en bakgrundsbild av hur man succesivt trängde sig längre och längre upp i norr och utnyttjar de resurser och de människor som fanns där till egen vinning. 1751 kom Lappkodicillern till, kortfattat är det den lag som skulle ge samer rätt till att bland annat låta renarna beta på ömse sidor om den då norsk/danska och svenska gränsen, även vid krig, mot en mindre avgift (regeringen). Ett stort problem uppstår vid unionsupplösningen mellan Norge och Sverige 1905, då gränserna stängdes och de "svenska" renarna som var beroende av vinterbetet i Norge blev stoppade vid gränsen. Detta ledde så småningom till tvångsförflyttningar i Sverige, man flyttade familjer från de norra områdena till områden söder ut. Detta leder även det till problem, delvis för att det redan bodde människor i dessa områden, som hade rennäring som försörjningsmetod, delvis på grund av att de grupper som blev förflyttade inte hade något annat val än att flytta.

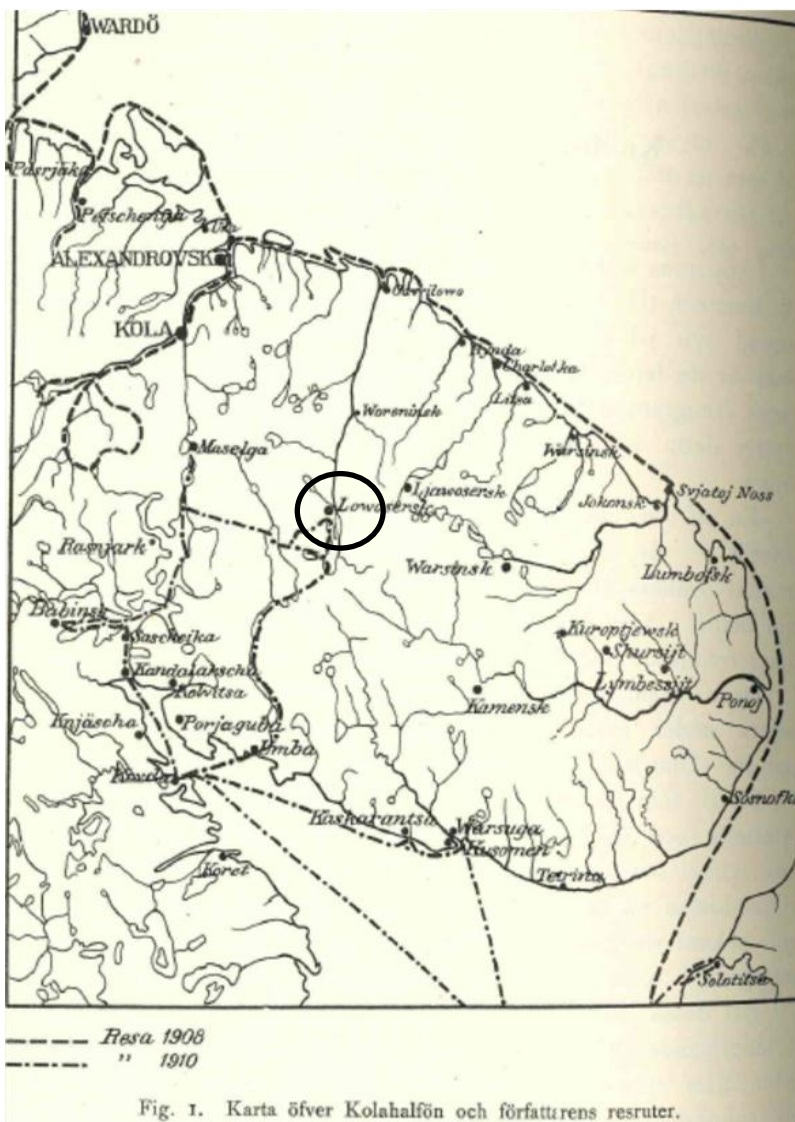
## 2. Det insamlade kulturarvet

I det här avsnittet vill jag förmedla hur insamlandet av samiskt material gått till och vilka det var som samlade in eller hämtade hem föremål under den här perioden. Även vilket material det var som insamlades kommer att belysas och frågan hur materialet visats upp på en tidig punkt. Här kommer även Hallströms resa och förberedelserna inför denna att presenteras och behandlas. Jag vill lägga till att detta är insamlingsmetoder som inte enbart gäller samiskt material utan går generellt att applicera på stora delar av det kulturhistoriska material från samma period som finns i etnografiska samlingar idag.

### 2.1 Gustaf Hallströms resa till Kolahalvön

För att lite snabbt introducera Gustaf Hallström har jag valt att använda mig av den introduktionstext som finns på Forskningsarkivet i Umeå. "Han föddes den 11 juli 1880 på Södermalm i Stockholm, och dog den 5 oktober 1962. Han var verksam som arkeolog, filosofie licentiat (1913) samt hedersdoktor (1944) vid Uppsala universitet. Hallström har varit anställd som amanuens vid Livrustkammaren och vid Riksmuseets etnografiska avdelning. Han har tjänstgjort som amanuens vid Statens historiska museum och som antikvarie vid Riksantikvarieämbetet. Mer än någon annan arkeolog i början av 1900-talet smälte han samman fornforskning, etnologi och ett ekologiskt synsätt. I centrum för hans forskning stod den forntida och medeltida bosättningen i Nordskandinavien och den samiska kulturen" (Introduktionstext från Hallströms arkiv).

Hallström gjorde flera resor bland de samiska folken och gjorde två större resor till Kolahalvön, dessa benämns i hans ansökningspapper ibland som studieresor ibland som forskningsresor. Men den resa som jag främst kommer att fokusera på här är den han företog sig 1910. Framförallt så kommer fokus ligga på det inringade området på kartan, nämligen Lowosersk då det är därifrån som materialet i VKMs samling är införskaffat. Olika varianter av stavning på den här byn förekommer idag kallas området för Lovozero och är tillika ett samiskt centrum på Kolahalvön. Dessa av Hallström utförda resor resulterade i två uppsatser *Kolalapparnas hotade existens* som publicerades i Ymer 1911 samt uppsatsen *Gravplaster och offerplatser i ryska lappmarken* som publicerades i RIG 1922 (RIG 1922:162). Hallströms uppfattning om samerna på Kolahalvön var att de var ett utdöende släkte, detta då de anammade de influenser och kläder som folken som bodde runtomkring använde sig av, Hallström beskriver detta som:



Något som dock aldrig torde kunna förnekas är de faror, som hota lapparnes renskötsel och därmed hela folkets etnografiska särställning gentemot grannarna. För etnografen betyder detta stort sett samma sak som utdöende af själfva folket i fråga. (Hallström i Ymer 1911:239).

Fig. 1. Karta. Ymer 1911:240. Min egen inringning

Själva hotet som han nämner är de andra grupper (bland annat syrjäner och samojeder) som bor, verkar och framförallt bedriver renskötsel som huvudnäring här. Dessa är fler till antalet och samerna står i hans mening i ett ekonomiskt och kulturellt

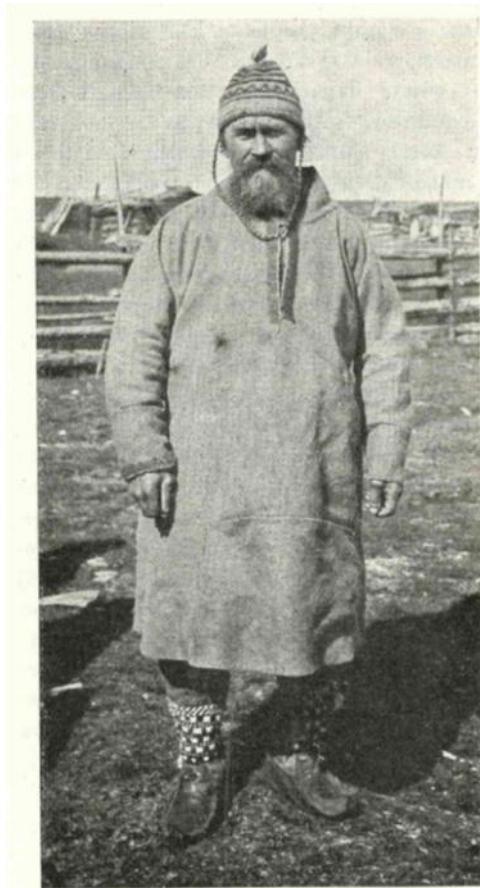


FIG. 21. KUSMA LEVONTJEVITJ DANILOV FRÅN LUJAURBYN. FÖRF. FOT.

Fig. 2. Danilov. Foto G. Hallström 1922:173

beroende till dessa grupper (Hallström i Ymer 1911:246). Hallström hyrde under sin resa bärare som följde med och de fungerade även som tolkar, detta var någonting som organiserades ifrån de städer eller större orter som han sedan

begav sig ut i "lappmarkerna" ifrån. Han bodde hos folk han mötte på vägen och skaffade sig på så sätt informatörer, som berättade om seder och bruk, vardagssysslor och tro. Han kom sedermera att nedteckna dessa berättelser och publicera dem i sina uppsatser, jag kommer inte att gå in något närmare på dessa etnologiska upptagningar i uppsatsen. Det är även dessa informatörer som han köper föremål av. Sin bästa informatör som Hallström själv omnämner honom var samnen Kusma Levontjevitj Danilov från Lujaurbyn (Fig. 2). Något som är intressant är att de



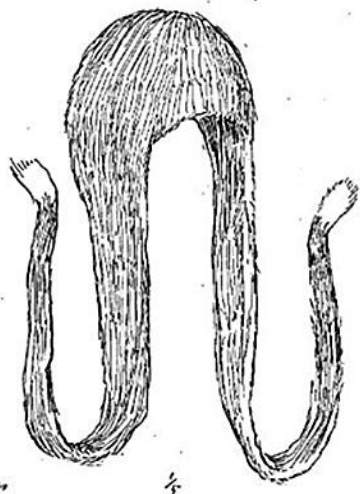
Fig. 3,4,5. Kläder. VKM:s databas

kläder som Danilov poserar i på Fig. 2 återfinns i samlingarna. Mössan som har föremålsnummer 1910.19.0053 och som beskrivs som en vintermössa, kolten som inte avslöjar mer information än att det är en manskolt med föremålsnummer 1910.19.0069. Sen finns det även ett par skor med föremålsnummer 1910.19.0055,



*Fig. 6. Vinterkläder. Foto G. Hallström 1910 VKM:s databas*

det går inte att avgöra om det är exakt dessa skor som syns på bilden eller ett par väldigt snarlika, men denna sorts fotbeklädning är benämnda som sommarskor. Vill man söka på bilden på så söker man på "Man, sommardräkt" i VKM:s databas, men varför har han då en vintermössa på sig? Antagligen har det blivit fel när man skrivit in föremålet i museisamlingarna, eftersom när han återkommer i ett foto med vinterkläder (Fig. 6) så har han en pälsmössa på sig samt pälsskor (tredje från vänster). Denna mössa är av intresse, även den finns i VKM:s samlingar, med numret 1943.13.0004, vilket är en samojedisk samling på 4 föremål, även den gjord av Hallström under resan i Lujaurbyn 1910. Tyvärr har jag inte kunnat hitta mössans placering i magasinet och den har inte blivit fotograferad men på katalogkortet (Fig. 7) kan vi se informationen om den. Men varför samlar man inte in den som ett samiskt föremål när den helt klart tillhört en same? Samma, eller en likadan mössa (titta på den mörkare detaljen som går snett uppåt strax till vänster om näsan på fotografierna, samt de ljusa topparna) återkommer igen på bild ifrån ett samiskt läger (Fig. 8). Mer om detta följer i analysen. Så vad finns det då i denna samling från Kolahalvön (för alla de exakta föremålen så kan man via VKM:s hemsida söka i samlingarna)? Eftersom det här materialet samlades under den kulturhistoriska perioden så är det också den typen av material vi stöter på.



Gen. n:r	Saml. n:r	Dep. n:r
67262	1943.13.4.	
Föremål: Renskinnsmössa av baschlick (mans-)typ. Knappast ursprunglig form hos detta folk, men bars allmänt. Bäres även delvis av lappar.		
Insaml. av: G. Hallström		År: 1910.
Lokal: Byn Lovozero, el. på rysklapska Lujaur, centrala Kolahalvön, med en fast by av samojediska renskötare.		
Stam: Samojeder.		
Utställt: .....		
Magasin: G-S. R-3. H-110. Påse-6.		
Depon: .....		
Byte till: .....		
Negat n:r	Teckn n:r	
Skipt. ..	Kliché ..	
Publ. ....		

Fig. 7. Katalogkort. VKM:s databas

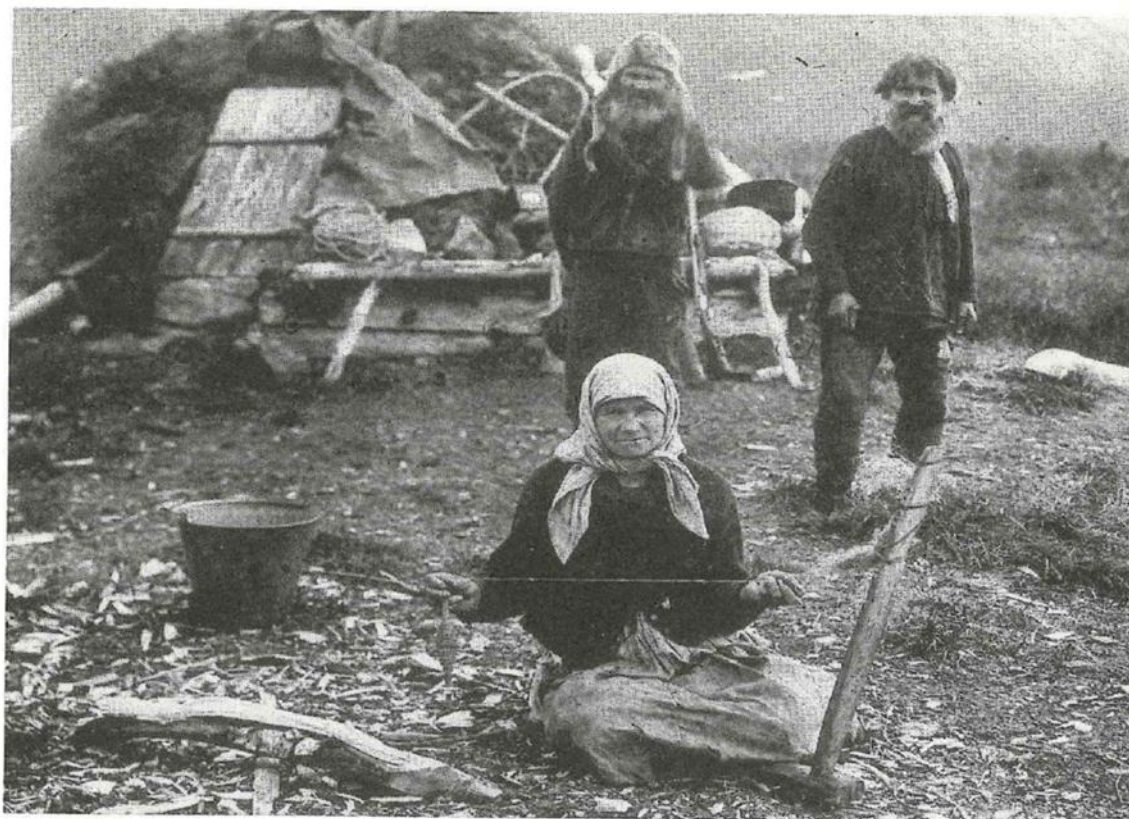


Fig. 8. Renskinnsmössa. Foto G. Hallström i Baudou 1997:142

Nämligen föremål från vardagssituationer, allt som kan tänkas behövas för att klara av vardagen och renskötseln.

- Elddon, matlagningstillbehör
- Kläder, skor, skärp, samt material för tillverkning av dessa

- Prydnadsföremål, spel
- Tillhör till renen, jakt och fiske redskap (till den här samlingen hör även en bärplock)

De här föremålen är generellt inget som är specifikt utstickande för denna typ utav samling eller resa, även om vissa föremål är mer ovanliga än andra och då syftar jag främst på bärplocken. Utan den här typen av material samlades över lag in under den kulturhistoriska perioden och även senare (Rapport 1). Det som gör det intressant att följa denna specifika samling är det material som finns runt omkring själva insamlandet. Alltifrån brev mellan Hallström och de personer som satt vid institutionerna som efterfrågade materialet som samlades in (bland annat vid Göteborgs museums Etnografiska avdelning, Uppsala anatomiska institution) ett antal publicerade artiklar, samt en stor samling av alla papper, tillstånd och dagboksanteckningar som Hallström efterlämnade i sitt arkiv.

Men för att ge sig av på den här expeditionen krävdes det en del förberedelser och tillstånd, finansärer skulle till och intressenter till de föremål som samlades in skulle finnas. Utöver Vegastipendiet så fick Hallström även medel ifrån Nordiska museet samt ifrån civildepartementet undertecknat i kung Gustaf Adolfs namn men även Tyskland var intresserad av resan till ryska lappmarken och han erhöll likväl resebidrag från Museum für Völkerkunde i Berlin (Volym D1:5).

Det ansöktes även om tillstånd, de jag har fått fram är rörande införsel av kamera, ett jaktgevär, en revolver samt ammunition till dessa. Dessa tillstånd gäller för införsel och utförsel och tullfrihet till Ryssland men även ifall man skulle gå vägen om Finland, samt tillstånd att använda ovan nämnda föremål (bilaga 1). Vad jag inte har fått tag på (men vilket förvisso inte är omöjligt att det finns) är ett grävningstillstånd, Hallström blir dessutom varnad för att införskaffa sig ett sådant av en person som tidigare varit i norra Ryssland:

Han var förövrigt ovanligt livlig ö berättade om sina resor i norra Ryssland, som jag ej vetat att han rest i. Han hade just gjort resan över Petrosavodsk till Solovetsky bl.a. Jag fick en hel del nyttiga vinkar ö var mycket belåten med detta besök. Sist fick jag anvisning på en del rysk litteratur (lapponica) ö på dylika affärer i Petersburg. Han varnade mig för att begära grävningstillstånd. (Volym D1:2)

Hallström var inte enbart på jakt efter en fin "ethnographica" utan han var även ute efter humanosteologiskt material på sin expedition 1910, detta som jag nämnt innan gjorde han åt Uppsala anatomiska institution, värt att notera är att detta gjordes innan grundandet av det rasbiologiska institutet 1921. Jag tänkte här presentera den konversation och dokumentation som följde med dessa kvarlevor. Dessa är handlingar som förvaras på Forskningsarkivet i Umeå i Hallströms egna arkiv Volym D1:5. Detta material kommer sedan att behandlas närmre i analysen.

Sthlm den 14.V.10

Herr Professor J.V.Hultkrantz, Upsala.

Jag ber att hjärtligt få tacka för det vänliga brevet ~~XX~~ och är jag villig att gå in på de uppställda villkoren. En skriftlig förbindelse bifogas.

De ryska skelettdelarna voro i min originalpackning åtskiljda. Jag lämnade dem till Kand. G.Backman som bett att få studera dem och jag hoppas att han har sådana anteckningar att benen kunna särskiljas. - Jag innehar anteckningar från grävningen, fotografier (ej av öppnad grav), dessa på Nordiska museet, fynd ur gravarna (ibid.).

TVå av skeletten härröra från en begravningsplats mitt på norra stranden av sjön Nuortijärvi ( Nuotjaur la. ) det tredje från en mindre dylik begravningsplats invid sjöns utloppsälv, Tuloma, ungefär  $\frac{1}{2}$  mil nedanför sjön och halvannan dagsresa från staaden Kola. Båda platserna höra till den lappby som bär namn av sjön.

Graven från Offerdal är belägen invid Långån, straxt väster om torpet Åkroken under Oldfjället. Fotografier (även av skelettet in situ!) finnas på Nord. mus. Dessutom äger jag ritning av graven ~~å~~ med alla benen numrerade. - Jag vore mycket tacksam om nävern o.d. som finnes jämte detta skelett, tillvaratages.

I höst hoppas jag att kunna stå till tjänst med ytterligare upplysningar. Jag ber att ännu en gång få tacka för Professorns stora vänlighet!

med utm. högaktn.

G . H - m.

Undertecknad förbinder sig härmed att till anatomiska institutionen i Upsala mot de rena självkostnaderna överlämna det antropologiska material som jag under min resa innevarande år i Nordryssland kommer att insamla.

Stockholm den 14 maj 1910

G.H-m

Vad ryska lappmarken angår lämnar jag här en kartskiss över Kolahalvön.

1. Gravplats vid Notosero (la. ... ry. ...) På dess västra strand i backslutningen mot stranden. En ännu begagnad gravplats för en del av den notoserska lappbyn. Två skallar + skelettdelar härifrån. Av allt att döma ej mer än femtio år sedan nedläggningen, men möjligen mindre. Gravplatsen tycks omfatta ett 20-tal gravar

¶ jfr fotografier (påskrivna).

2. En gravplats på tre gravar, belägna vid "padona'n" i Tulomaälven c:a 6 verst nedanför denna älvs utflöde ur Notosero. (Padona - vattenfall, här vattenfall par preference, där den som kommer nerifrån kusten i båtar måste lämna dessa). Ligger högt på strandbrinken. (Jfr fotografi, tagen från platsen helt nära och nedåt älven. 1 barngrav och två mansgravar, varav en grävdes. Alder ej gärna överstigande 50 ~~år~~ 60 år. Tillhöra också den Notoserska byn lapp-

3. Den jekostrovskas byns gravplats på Mogilnij Ostrow på det smalaste stället i Imandra, jfr kartskiss och Friis: En sommer etc. Sthlm 1871, p.296 ff., en med undantag av några få misstag riktig framställning, och Daa: Skisser fra Lapland etc. p.82. Jfr även

Charusins nedan nämnda arbete. Se fotografi. *Hela antalet gravar c. 25*

Den har ej använts på de sista åren men de yngsta gravarna äro ej äldre än 10 år. Endast äldre gravar grävdes, de äldsta dock ej äldre än 100, de yngsta ej gärna yngre än 40 år. En grav <sup>IV a</sup> påträffades med skelett ~~utan~~ utan huvud, ännu ett <sup>II a</sup> var defekt tydligen spår av äldre grävningar.

4. Gravplats på ön Vollsöol i Umbasjöns SO hörn. Belägen mitt emellan 2 sommartiden bebodda kåtaplatser på endast 1 versts avstånd från dessa. Detta gjorde att jag måste nöja mig med att taga endast skallar för att ej överraskas av lapparna, vilka här voro ovanlig fanatiska.

Av gravarna, c:a 20, grävdes 17 och lämnades de övriga såsom varande mycket unga. Dock voro ej heller de grävda gamla. Deras ålder varierar mellan 15- 50 år skulle jag tro. 3 av de grävda voro barngravar, vilkas skallar föllo sönder och ej kunde medtagas. Gravarna grävdes endast i den ändan, väster, där skallen låg, för att så litet som möjligt rubba överbyggnaden. - Alla gravar i ryska lappmarken äro orienterade i Ö-V.

Jag tror att samlingen är unik. I alla händelser har jag icke reda på någon skelettsamling från ryska lappmarken. Som detta ju icke hindrar att en sådan existerar - de ryska museiförhållandena äro så konstiga - så är det bäst om Professorn frågar sin ryska kollega. Vad den antropologiska litteraturen rörande denna

trakt beträffar, finns ju en hel del. Viktigast torde vara A.J. Kelsieff Eine Exped. in das russische Lappl. 1877 (ref. av K. Stieda i Arch.f.Anthr. T.26:1 p.549-553) Jfr f.ö. Stiedas ref. i samma tidskr. XII, XIX, XXIV, XXVI, XXVII, XXVIII o.s.v.. Möjligt är att även Bogdanow har något om lappar. Se även Charusin: Ru. lop. 1890

- 2 -

(brev 25.XI.10, forts.)

och ett par hans andra skrifter (ref. av Stieda).

Bäst är att Professorn vänder sig till Prof. Wiġlund som säkert äger den litteratur, som biblioteket ej kanske har. Han har även helt säkert fylligare uppgifter att lämna.

Helt säkert kan en och annan lappska<sup>rysk</sup>llig ligga i något museum, men jag känner ingen publikation om någon dylik.

Till sist vill jag nämna att jag år 1909 hembrakte ännu en skalle från lappmarkerna, nämligen från den sedan mediet av 1700-talet övergivna gravplatsen vid Strimasund, Över-Uman, V. botten. Jag hade där väntat en rikare skörd, men skeletten voro så förtärda i sanden att endast en skalle kunde tillvaratagas. Denna har jag reda 1909 överlämnat åt G. Backman, som egendomligt nog anser den vara icke lappsk, utan tatarisk.

Jag tar mig friheten sända Herr Professorn ett separat av en uppsats rörande några gravar i Juckasjärvi samt ett par fotografier vilka ytterligare illustrera det material jag där fann.

Jag har genom telefon fått höra att Backman har den ovan nämnda gravplanen, vilken alltså snarast möjligt skall sändas, jte en del antropologiska anteckningar, skäligen obetydliga, men kanske dock av ett visst intresse.

Angående frågan om rasblandning på Kolahalvön, så tycks den meningen vara den vanliga att lapparna tämligen starkt uppblandats med framför allt ryssar, då dessa som s.k. pomorer årligen genomvandrat halvön, vår och höst i århundraden. Se härom Friis cit. arbete m. fl. Se även Ramsay: Om sjön Imandra etc.... Om den ej finnes på närmare håll kan den lånas hos mig. Friis och Charusin torde dock vara tillfyllest. Emellertid är det konstigt om det skulle vara en stark rasblandning. Rasen på Kolahalvön håller sig nämligen så oerhört liten, är genomgående mindre än våra lappar.

Vad beträffar lapptyper m.m. särskilt från ry. lappm. så kanske Herr Prof. även kan ha nytta av mina fotografier? --- Här måste jag nu sluta detta redan allt för långa brev och hoppas att Professorn ej haft svårigheter för mitt dröjsmål.

Med st. högaktn.

G.H -m

## 2.2 Hur samlades materialet in och av vem?

Hur gick det till när föremålen kom till våra institutioner och museum? Det kommer här förvisso inte presenteras hur exakt alla insamlade föremål hamnade där de gjorde utan ge en mer generell bild, självklart finns det undantag från norminsamlandet. Men den generella införskaffaren av föremål under slutet av 1800- till början av 1900- talet var ämbetsmän som befann sig i samiska områden såsom präster och landshövdingar, prästen som ämbetsman har som bekant i historiens gång fungerat som antikvarist ombud för statsmakten. Alternativt var det personer som var utskickade på museet ifrågas vägnar för att göra en samling, exempelvis Hugo Samzelius, eller expeditioner som hade som uppdrag att samla in och dokumentera den lokala floran och faunan, samt de personer som levde i och nyttjade dessa marker. Även lappfogden fungerade som insamlare i vissa fall exempel härvid är Ernst Perssons insamlingsresa för Etnografiska avdelningen på Göteborgs museum. I ett brev mellan Ernst Persson och Erland Nordenskiöld 29/6 1917 (VKM:s arkiv korrespondens 1917) så framgår det att Persson varit hos de svenska bofasta samerna i Tärna by för att där *”söka insamla gamla verkligt äkta lappsaker”* men att detta var mycket svårt då flera svenska och norska museum redan varit där och samlat det av intresse. Men att han hade förhoppning om att av lappfogden få köpa sådant som ej längre gick att få tag på av samerna så som kläder, tennsaker, jakt och fiskeutrustning. Han skulle sedan följa med de nomadiserande fjällsamerna, hela vägen till norska kusten. Inte allt för ovanligt att personerna som ingick i dessa expeditioner av ovan nämnda karaktär jobbade åt flera institutioner samtidigt. Som exempel därvid har vi från tidigare avsnitt Gustaf Hallström som under sin resa till Kolahalvön både samlade föremål för Etnografiska avdelningen på Göteborgs museum men även mänskliga kvarlevor för Uppsala anatomiska institution (Hallström i RIG 1922:170; bifogat brev). Vanligt är att *”de upptäcksresande”* köpte föremål ifrån befolkningen de stötte på, huruvida priserna var skäliga eller inte vågar jag här inte ge mig in på, men utifrån en del korrespondens kan man läsa sig till att säljarna inte alltid var helt oblyga i sin prissättning, åtminstone i inköparens ögon. När det gäller gravmaterial och insamlandet av mänskliga kvarlevor så är det ett annat förfarande som jag kommer att återkomma till lite längre fram i uppsatsen. Ett annat exempel på hur föremål anlände till museum är den sten-seite (heligt naturföremål som man inom den samiska tron även tidigare offrade vid) som på VKM har föremålsnummer 1939.71.0001. Så här står det i beskrivningen från originalkatalogen då föremålet inkom:

Sten-seite, lappsk offersten. Insamlad 1900. Se vidstående.

Gåva av Henric Horn af Åminne.

Upplysningar om 39.71.1 lämnade av donatorn av föremålet:

Greve Henric Horn af Åminne, Stockholm.

"Horn av Åminne upptäckte och hemförde denna seite och två mindre år 1900 vid ett besök i övre Lapland. Han passerade Stora Sjöfallet och förbi Lilla Sjöfallet. Från Waisaluokta färdades han 1,5 mil till en stor bergknöl kallad av lapparna Oppa-Warats.

Några km. ungefär väster därom på ett näs fanns omkr. 40 seitar på en stor offerplats" (VKM:s databas sökord: seite).

Just det här exemplet visar på hur man helt enkelt plockat med sig ett föremål från naturen, vad som framkommer av texten är att man dessutom varit fullt medveten om dess innebörd för den samiska befolkningen och trots det skickat den till Göteborg. Vart de andra två seitarna befinner sig kan jag tyvärr inte svara på, de finns inte i VKM:s ägor och jag får inget sökresultat utöver den stora sten-seiten på kringla.nu eller i Åjttes sökmotor.

Ett annat exempel är från Nordiska Museet<sup>2</sup> där man har en del tidiga<sup>3</sup> samiska föremål (deras största insamlande skedde av intendent Ernst Manker men då framför allt decennierna runt andra världskriget (NM hemsida), vilket gör att det infaller efter den perioden som det här arbetet är tänkt att fokusera på och därför inte är aktuella att använda som exempel) insamlade utav Hugo Samzelius. Samzelius expedition 1891 med namnet "Arktiska lapp-etnografiska expeditionen till Sveriges, Norges, Finlands och Rysslands lappmarker" gjordes på ett stipendium från NM, Artur Hazelius stod även bakom denna expedition (Bäckström 2010). Stipendiet som Samzelius tilldelats var Vegastipendiet och angående Vega-fondens stadgar kan vi läsa i Ymer från 1880 att stipendiets syfte är att främja och verka för geografisk forskning. Stipendiet kan likväl enbart delas ut till personer av svensk, norsk, dansk eller finsk härkomst (Ymer 1880:20-22). Vad kan vi då säga om de personer som nämnts i uppsatsen hittills? Vi har 2 grevar (Horn af Åminne och von Düben), en jägarmästare och tillika intendent vid Nordiska museet (Samzelius), samt en akademiker och sedermera intendent (Hallström). Detta är alla (vita) män med framträdande positioner i samhället och en ekonomisk situation som gör det möjligt för dem att resa under längre perioder och tillika på det hyra in eventuella tolkar, guider och skeppa föremål samt att ligga ute med pengar för museernas räkning eftersom museerna i många fall köpte in föremålen efter att de insamlats. Undantaget här kan sägas vara Ernst Person som under sin resa fick ekonomist stöd av Nordenskiöld för inköpanDET av föremål (Korrespondens 1917 VKM:s arkiv), Nordenskiöld var under den perioden intendent på Etnografiska avdelningen.

Detta är om man börjar titta bland samlingar inte en ovanlig konstellation av insamlare under den kulturhistoriska perioden, det är ofta män från välbärgade familjer och missionärer som syns i samlingarna (se Hallgren 2010), vilket även reflekteras i vad det är för föremål som samlas in. Vad jag velat förmedla i tidigare

---

<sup>2</sup> Härefter refererat till som NM.

<sup>3</sup> Med tidiga menar jag ur ett åldersperspektiv på insamlingsdatum, inte ur ett samiskt kulturellt perspektiv.

avsnitt är en djupdykning in i hur en sådan resa har gått till och de detaljer som hände mellan det att man gav sig ut på ett uppdrag och till det att föremålet hamnade på museet, valet att göra det med Gustaf Hallström och hans resa till Kolahalvön och de ryska samerna som finns där är sammankopplat med att samlingen finns på VKM. Hallström är även en person som cirkulerat flitigt i media den senaste tiden och är på så sätt aktualiserad. Detta är även intressant eftersom min uppfattning är att samerna på Kolahalvön är mindre representerade när det gäller föremål på museum (Kringla), men även i andra sammanhang när det gäller frågor om repatriering och samarbeten. Uppfattningen jag har bildat mig är att det finns ett större samarbete mellan de skandinaviska sameföreningarna, möjligtvis har detta med Sovjetunionen och den politik de bedrev att göra, men även med språkbarriären, men det är ett ämne som ligger utanför ramarna till den här uppsatsen. De samlingar som Hallström gjorde för Etnografiska avdelningen i Göteborg och Nordiska museet är de största samlingarna av kolasamiska föremål som finns i offentlig ägo i Sverige (sökord på kringla.nu, men även individuellt hos NM, VKM och Ájttes databaser). Som vi såg i stycket om Hallströms resa till Kolahalvön så var det vanligt att man även fotograferade de folk man stötte på, detta som ett sätt att dokumentera. Exempelvis som vi kan se på Fig. 10 är hur några av kvinnorna har sommarkläder på sig och hur några har vinterkläder på sig, detta för att se kontrasterna i klädedräkten. Samma sak såg vi i tidigare avsnitt där både sommarkläder och vinterkläder förekommer, dessa kläder som även införskaffades till samlingen.

### 2.3 Vilket material insamlades?

Nästa fråga blir att titta på vilket material det var som samlades in under dessa expeditioner. Det effektivaste sättet att ta reda på det är att söka i föremålsdatabasen Kringla. Det förutsätter förvisso att alla samiska föremål som finns på svenska museer är registrerade digitalt, men eftersom de museer som har stora samiska samlingar och som är en del av den här uppsatsen (VKM, NM, Ájtte) har sina samlingar digitaliserade så anser jag att det i det här fallet är en fungerande metod. Här gäller det även att filtrera och använda sig utav olika sökord, exempelvis sökordet "samer" ger i Kringla 32 842 träffar (12/2 2014), en stor del av dessa är inte relaterade till samer utan är personnamn så som Sam. Sökord som jag använt mig utav för att få en översikt är "Hallström" "Samzelius" "Lappmark" "lappar" "Kola" "skoltlappar" "kolt" "ryska lappmarken". Anledningen till att jag använt mig av benämningen lappar i sökfältet är för att många föremål ligger kategoriserade under det tillmälet och annars kommer inte de föremålen med i sökningen. Här skall tilläggas att det är föremål från min tilltänkta tidsperiod som jag listar upp, vilket gör att det idag självklart finns fler typer och kategorier av föremål i samlingarna.

Det material som främst finns representerat är föremål som hör vardagen och renskötseln till, det är föremål som:

- Dragremmar
- Renspälsar
- Barnvaggor
- Knivar
- Skoband
- Kläder
- Mjölkstävor
- Skedar
- Ackjor (släddar)
- Bälten
- Prydnader
- Slöjdmaterial

Det förekommer även andra föremål (spelbräden, båtar) men de ovan listade är de mer frekventa under den aktuella perioden. Varför samlades det då in specifikt den här typen av föremål? Svaret är egentligen ganska enkelt men samtidigt komplext, den komplexa biten tänker jag återkomma till senare i analysen. Man ville under den kulturhistoriska perioden samla in föremål som representerade det vardagliga livet främst kopplat till den nomadiserand renskötseln (Rapport 2) och i det vardagliga livet så ingick dessa föremål. Vad vi bör ha i åtanke är att de här kläderna och föremålen men även levnadsättet (inte minst bland de nomadiserande samerna) skiljer sig rätt stort ifrån vad det är för föremål som användes i det svenska majoritetsamhället under samma tidsperiod, även om man befinner sig inom samma landsgränser. Det är under 1900-talets början inte heller någon ny information att det bor människor i de norra regionerna, för man har vetat om och dokumenterat samernas existens och närvaro under en längre tid även på institutionell nivå. Det "samlades" även in levande människor med renar till utställningar, Skansens lappviste är ett svenskt bevis på detta, men utställningar bland annat i England, Tyskland, Frankrike, USA och Ryssland förekommer likväl (Baglo 2011). Mer om denna företeelse kommer i nästa avsnitt.



Men samtidigt ville man även visa upp materialet och kulturen för människorna som levde utanför det samiska samhället. Här har vi bland annat det fenomen som började under tidigt 1800-tal där man hyrde in samiska familjer att resa runt som cirkusar i olika delar av Europa, Ryssland och USA och här visa upp sina renar, sitt slöjdande, matlagning och allmänna vardagsliv (Baglo 2011), hur mycket "vardagsliv" man nu har när man är ute på turné är en annan fråga. Det var även under denna tid som kuriosakabinett, skäggiga damer och tvehövdade kalvar var det som lockade publikt intresse. Det främmande och annorlunda stod i centrum i underhållningsvärlden.

Ett exempel på utställandet och exotiserandet av samerna under perioden är artikeln i *Illustrirtes Wiener Extrablatt 1872 "Lappländer in Wien"* (Baglo 2011). Vad som är intressant för den här uppsatsen är själva bilden, mer än texten. På Fig. 9 ser vi i bakgrunden iglos, i framgrunden en kajak och kläderna är av ett snitt som hör hemma på grönländska kläder snarare än samiska (se exempelvis föremål 1910.04.0034 eller 0000.00.0046 hos VKM:s samlingar). Även kajaken är en ej förekommande farkost bland nomadiserande samer, sjösamer eller bofasta samer under perioden utan man använde sig av en helt annan båttyp, med så kallade sydda sömmar. Här kan vi se exempel på hur det målas upp en bild som inte överensstämmer med verklighetens samer, beror denna sammanblandning eller sammanslagning på okunskap eller att man inte har ett reellt intresse av att skilja på dessa grupper? Kanske är det inte så noga hur pälsdräkten är utformad eller att det blandats ihop lite redskap på bilden, för besökare kommer att komma till utställningen ändå?

Hallströms material från Kolahalvön 1910 hamnade hos Etnografiska avdelningen på Göteborgs museum, men den första samiska utställningen öppnade inte förrän i juni 1939. Enligt en intervju i Göteborgs-Posten 22/6-39 så har föremålen aldrig varit utställda förut. Till Göteborgs-Tidningen 10/6-38 så säger man i en intervju att "*... meningen att föremålen skola ordnas till en utställning, som kommer att bli ett utmärkt komplement till museets eskimåsamlingar.*". Ifrån sagda tidning så framgår det även att Göteborgs museum har i kvalitet och riklighet den tredje största samlingen i landet, på första plats står Nordiska museet och på andra plats Luleås museum. Att två av de tre största samlingarna av samisk materiell kultur finns på museum utanför samiska områden talar om en intresseströmning för den samiska kulturen men i vilken agenda?

I Sverige påbörjade Artur Hazelius uppbyggnaden av lappvistet på skansen under slutet av 1800-talet, lappvistet som finns kvar än idag. I ett brev mellan Wiklund och Hazelius den 26 april 1891 angående hur föremål från Härjedalen skulle komma att användas skriver Wiklund:

Jag ser af aftrycket ur Stockholms Dagblad, att Er mening är att framdeles skaffa lappkåtor med alla tillbehör ifrån flera håll – således väl också härifrån. Då detta senare sker, måste naturligtvis, för att bilden skall bli fullständig, äfven anskaffas en fullständig uppsättning af det svenska husgeråd, som härvarande lappar ha utan lapska motsvarigheter, äfvensom sådant, som är gemensamt för flera lappmarker. (Bäckström 2010:86).

Detta var däremot inget som låg i Hazelius intresse så vid öppnandet av lapplägrer kunde man skåda "genuina" samiska föremål, utan inblandning av de svenska husgeråd som omnämns i brevet och tillika en genuint samisk familj som levde och verkade där (Bäckström 2010:86). Detta är med andra ord en projicering och konstruktion skapat av institutionen utav den bild som önskas visas upp av samerna, snarare än de faktiska förhållanden som gruppen levde i innan de kom till Skansen.

### 3. Analys

I det här avsnittet så kommer jag att analysera materialet ifrån tidigare kapitel och diskutera synen som institutionerna kan ha haft av samer och av vilken anledning det kan ha samlats som det gjordes. Jag kan självklart inte bevisa eller diskutera vad som rörde sig inne i huvudet på dessa personer under denna process, men utifrån deras val av metoder och deras publikationer försöka uttyda vad som kan ha varit deras syfte med insamlandet. Huvuddelen kommer att behandla materialet samlat av Hallström.

#### 3.1 Syftet med insamlandet?

Så vad var då syftet med att samla material på detta sätt? Det är som jag nämnt innan inte bara en ensvarsfråga utan det finns många dimensioner att utveckla och många sätt att analysera materialet utifrån, jag har dock valt att analysera materialet med ett post-kolonialt perspektiv i åtanke. Vilka det var som samlade in föremål och material under den här perioden har visat sig generellt vara män med makt och influenser i samhället. Dessa personer samlade in föremål åt institutioner som i sin tur influerade majoritetssamhället och den bild som de valde att presentera är den bild som gick ut till främst de svenska/europeiska folken, allt mellan skolbarn och överklass. Den bild man skapar sig som barn eller blir indoktrinerad med kan följa med som värderingsgrund längre fram i livet och bli en viktig del i hur vi ser på vår omgivning och sedermera hur vi förhåller oss till denna omgivning och förmedlar vår uppfattning om sagda. En av anledningarna till detta specifika insamlande skulle man kunna tolka ur den citerade kommentar från Hallström på sida 13 där han menar på

att det samiska sitter i renskötelsen och det är det som är deras etnografiska särställning mot de andra grupperna, även verkar klädedräktens skillnader spela stor roll. Vilket skulle kunna tolkas som att i hans uppfattning och mening att den kolasamiska kulturen håller på att försvinna på grund av att man anammar andra kulturers sätt att leva och klä sig. Eller att andra grupper börjar med samma näringsfång som samerna, att den samiska gruppen bara är intressant så länge som de har en särställning som renskötare. Så därför måste man rädda undan detta materiella bevis för en utdöende kulturs existens till eftervärlden. Men vad Hallström och andra insamlare med samma inställning inte riktigt tar hänsyn till eller kanske reflekterar över i dessa kulturhistoriska sammanhang är att samerna har haft tidigare kontakter och influenser med andra kulturer. Utöver detta är inte alla samer renskötande, vare sig idag eller historiskt eller om man eventuellt har haft ett par renar för husbehov inte har renskötelse som huvudnäring. Dessa samer syns inte i den här tidens samlingar på samma sätt och man diskuterade i vissa fall huruvida dessa är tiggare och landsstrykare, medan andra anses bedriva ett magert uppehälle i en egen klass dessa benämns som fiskarlappar (Wiklund 1910:9). Det blir mer av en avartsbeskrivning av dess människor som inte stämmer in i den bild av den fria nomadiserande samer med sina renar som man vill projicera. Ett annat exempel är skogsamer, även dessa är renskötande men de förde inte sina renar upp på fjället utan höll till i skogsområden. I Norge stöter vi även på sjö och kustsamer som framförallt har fiske som huvudnäring. Samtidigt måste man fråga sig, kan ett föremål representera en hel grupp? Är en fiskekrok representativ för alla sjösamer och är en renkalvsgrinna representativ för en hel grupp med nomader? Är en snidad kniv representativ för män och en bandväv representativ för kvinnor?

Trots dessa olika kulturyttringar och de bofasta samer som hade jordbruk som primär sysselsättning så är det oftast renen som står i centrum. Samerna på Kolahalvön började exempelvis inte utveckla "storskalig" renskötsel förrän på slutet av 1800-talet. Innan så levde man i ett samlar och fångstsamhälle och hade ett par renar som dragdjur och för hushållsbehov, även idag är det långt ifrån alla samer på Kolahalvön som bedriver renskötelse som huvudnäring (Konstantinov 2005:12; Eidlitz-Kuoljok 2011:27). Detta är något som även Hallström reflekterar över att tidigare forskare har kallat renskötelsen på Kolahalvön för binäring, han framhåller även att jakt och fiske är en stor del utav samernas försörjning (Hallström i Ymer 1911:246). Denna förhållandevis "korta" tidsperiod (om vi ser till när Hallström företog sina resor) som storskaliga renhållare skulle kunna förklara den avsaknad av mjölkskoppor som i övrigt är frekvent förekommande i kulturhistoriska samlingar från svenska, norska och finska samer. Hallström kommenterar även detta fenomen, denna avsaknad av mjölk och ystningsverktyg på sin resa "*att man här (Lovozero och Notosersk) inte känner till mjölkning av renkorna, eller att den ens är lämplig som människoföda*" (Hallström i Ymer 1911:259).

Om vi ser närmare på vad för föremål som finns i samlingen från 1910 så är det 11 föremål som jag kan koppla direkt till att ha med ren eller renskötsel att göra samt 10 föremål som har anknytning till jakt eller fiske, här räknar jag även in redskap för att tillverka båtar. Denna fördelning måste inte tyda på att man vill måla upp samerna



Fig. 10. Kvinnor. Foto G. Hallström 1910. VKM:s databas

att peka på den renskötande ådran, för det är till synes den bild man vill projicera av samerna och som Hallström skrev, det som ger dem sin etnografiska särställning. Det verkar som om de samer som inte sköter renar i dåtidens ögon inte är lika mycket samer (se Wikström 1910). Vilket i förlängningen gör att deras kultur inte blir lika mycket värd eller intressant att visa upp. Det här med att Hallström anser att det samiska sitter i traditionsburna värderingar snarare än i den genetiska arvsmassan, den kulturella samhörigheten eller i folkbokföringen, skulle kunna förklara varför han har kategoriserat och samlat in föremål på det sätt som han gjort. Jag syftar här på den samojediska renskinnsmössan, som trots att den förekommit i samiska sammanhang som bilderna från tidigare avsnitt visat, är insamlad och kategoriserad som samojedisk. Hallström ger uttryck åt att folkslagen som lever nära inpå varandra anammar varandras kulturyttringar, vilket i förlängningen leder till upphörandet av de specifika särdragen grupperna mellan. Kanske är det precis därför som han vill förtydliga mössans kulturella hemhörighet, snarare än dess personliga. Men eftersom samerna på Kolahalvön har haft ett tätt samarbete och samlevnad med den ryska befolkningen, dokumenterat sedan medeltid (Eidlitz-Kuoljok 2011:23) och varit influerade av sitt samarbete med andra grupper borde detta skepp redan ha seglat. Den kolasamiska kvinnodräkten var dessutom redan innan Hallström kom dit sedan länge starkt influerad av den ryska bondebefolkningen (Fig. 10). Enligt lappmarksfriheterna så var de svenska samerna undantagna militärtjänstgöring (Poignant 1872:34), så var inte fallet för samerna på Kolahalvön utan 1654 kallas de ut i strid för att slåss för Ryssland i krig mot Polen (Eidlitz-Kuoljok 2011:26). Vilket ger ytterligare belägg för att samerna har haft kontakt med majoritetssamhället under en längre tid. Exempel som

dessas finns det gott om, men dessa specifika fall ger en bild över att samerna inte levde isolerade och utan kulturellt inflytande/utbyte från andra grupper fram tills helt nyligen, samt att det ger möjlighet att leka med tanken om att den räddningsaktion som Hallström åtog sig egentligen inte fyller det syfte som han från början hade tänkt sig. Det skulle här kunna vara läge att fråga sig hur "äkta" dessa föremål är, eftersom mentaliteten är att de först nu börjar bli uppblandade i större utsträckning, men de medeltida dokumenten om kulturöverskridande samarbete fanns även i början av 1900-talet, valde man kanske bort den informationen?

Hur vida det finns en aktiv medveten tanke om att föra samman olika arktiska folk till en stor homogen grupp och att det inte gör någon större skillnad om man visar upp grönländska inuiter på en bild (Iglon som dessutom var en byggnadstyp man använde sig av i Kanada (Samefolket 1965:14)) i en annons (Fig.9), men sedan visar upp samer istället på själva föreställningen är en intressant tankegång. Ytterligare exempel på detta händelseförlopp är Göteborgs museum där man i intervju anser att de samiska *"föremålen skola ordnas till en utställning, som kommer att bli ett utmärkt komplement till museets eskimåsamlingar."* (Göteborgs-Tidningen 10/6-38). Ordet komplement tyder på att man utökar eller kompletterar en viss typ av föremålssamlingar och att man på så sätt tar sig en bit närmre en komplett samling. Möjligtvis har detta grunder i den rassammansättning och släktskap som man trodde sig ha kommit fram till, Giuffrida-Ruggeri som 1913 benämnde samerna *homo palaearticus* eller den franske forskaren de Lapouge som gav dem rasbetäckningen *homo hyperboreus* (Manker 1947:39). Även om man främst i dessa sammanhang diskuterade det släktskap till de ryska/asiatiska folkgrupper, exempelvis samojeder som man trodde sig funnit. Hyperboree blev en betäckning som anammades, Ossian Elgström skrev bland annat en bok med titeln *"Hyperboreer: reseliv och forskningar bland Jukkasjärvilapparna 1919-1920"*. Men även i forskningen om eskimåernas rastillhörighet och ursprung så används benämningen Hyperboree *"I Fr. Müllers System henregnes Eskimoerna til den Gruppe af Folk, han benævner Arktikere eller Hyperboræer"* (Steensby 1905:15). Det här är dock bara en reflektion, som jag tyvärr inte kommer kunna utveckla mer, då synen och forskningen på grönländare och inuiter under den här perioden är inte arbetets syfte.

I det tidigare avsnittet har jag sett närmre på vad det är för föremål som generellt finns representerade i samlingarna, men vad som kan vara nog så viktigt och intressant är att se efter vad det är för föremål som inte finns representerade eller är knapphändigt representerade. Exempelvis så kan vi titta på kaffekonsumtionen, i NM:s samlingar så finns det ett par kaffemortlar i trä samlade av Samzelius 1891. I det tidigare nämnda brev som Wiklund skickar till Hazelius så står det att samerna använder sig av svenska husgeråd (även om han inte går närmre in på vad för exakta husgeråd det är). Detta är dock någonting som inte speglar sig i dessa tidsspecifika

samlingar, men om vi tittar på fotografier hos bland annat VKM (exempelvis nr. 002001, 002011, 002170, 002181, 002229) så kan man där se kopparkittlar, metallkockkärl och porslinskoppar, detta även bland de nomadiserande samerna, även böcker förekommer på några av dessa bilder. Möjligtvis är detta de svenska husgeråd som Wiklund i sitt brev till Hazelius syftar till. I VKM:s samlingar finns det ingen samisk kaffekopp i porslin registrerad, inte heller finns det något som kopplas direkt till te som enligt Hallström är en väsentlig del i det kolasamiska livet, dock är tedrickandet importerat från den ryska befolkningen, så det skulle kunna ha sin förklaring där i.

Té är nu för de ryska lapparna hvad kaffet är för de svenska. En samovar eller två ser man i hvarje hushåll och en "tjainik", (tépanna) är den viktigaste ingrediensen i en fältutrustning. (Hallström i Ymer 1911:304).

Sökresultat på kringla ger inga resultat på "tjainik", 67 resultat för samovar (2014-04-28) varav ingen gick att koppla till samiskt ursprung utifrån deras föremålstext, samt några få resultat när det gäller kaffekoppar i samisk kontext. Dessa kaffekoppar verkar dock i första hand antingen tillhöra arkeologiska undersökningar eller vara inkomna efter den redovisade epoken. Sökorden kopparkittel och kaffepanna gav inte heller de några resultat som jag kunde koppla till insamlandet av den samiska materiella kulturen under den för uppsatsen aktuella tidsperioden. Vilket om vi ser till Hallströms uppfattning av att te är en viktig komponent i de ryska samernas liv, borde med hjälp av citatet likväl betyda att kaffet är en stor del i de svenska samernas liv (eftersom Hallström även företog sig forskningsresor bland de svenska samerna så borde denna observation och jämförelse vara tillförlitlig). Men detta är inte något som verkar återspeglas i samlingarna. Däremot synliggörs dessa husgeråd och porslinskoppar i fotografier tagna inne i kåtor och stugor (se tidigare bildförslag), vilket innebär att även renskötande nomadsamer använde sig av nämnda köksgeråd.

I arbetet har jag velat föra fram att det fanns en medveten plan om att bara samla in vissa typer av föremål, föremål som ansågs genuina, oförstörda och visar på en specifik typ av levnadsform. Kanske är det så att om man samlar in föremål som är en del utav vardagen men som inte stämmer in med den bilden man vill projicera att det skulle förstöra det arbete man byggt upp? Varför samla in en samisk kaffekopp om man kan få en kaffeservis av en friherrinna? Vem vill komma på en utställning om samiskt kaffegods när man kan få se en uppstoppad ren och föremål från en förbjuden religion?

## 3.2 De mänskliga kvarlevorna

Följande avsnitt kommer att behandla de mänskliga kvarlevor som Hallström förde med sig, förfarandet kring insamlandet och deras situation och placering i dagens kontext. Här vill jag även återknyta till det jag i inledningen menar med att ifrågasätta vad det är för material vi har i våra museala samlingar och varför vi har det kvar.

Mänskliga kvarlevor är ett väldigt känsligt ämne och det är möjligtvis än mer känsligt när det gäller kvarlevor från ursprungsfolk som än idag existerar och söker upprättelse för de handlingar och orättvisor de historiskt sett blivit utsatta för utav majoritetssamhället. Om man tittar på Hallströms brev på sida 18 så omfattar det första stycket tidigare insamlat material och de ryska skelettdelarna han hänvisar till där är alltså från den föregående, 1908 års utförda expedition. Jag har försökt söka efter det materialet i NM:s databas och även i Kringla men har inte lyckats finna det, detta kan möjligen förklaras med att jag inte använt mig utav de exakta sökorden för dessa poster men det kan likväl vara så att materialet i sig inte är digitaliserat, vilket är mer troligt. Även om jag kan finna bilden på skelettet från Offerdal (bilden som ägs av VKM) så kan jag inte finna själva benposten i sig, detta borde som vi kan se enligt Hallströms meddelande även det vara utgrävt, detta hör säkerligen ihop med att materialet ej är digitaliserat. I stycket under så ser vi att Hallström redan innan sin resa gjort upp planer för att gräva ut mänskliga kvarlevor i Nordryssland. I det dokument som följer så beskriver Hallström hur han har gått tillväga med grävandet och även ålder på gravarna beskrivs. Exemplet med gravfältet som troligtvis ej använts på de sista åren är talande då han beskriver det som att de yngsta gravarna inte är äldre än 10 år. Men att han valt att här endast gräva äldre gravar, dessa är vid tidpunkten för grävandet dock mellan 40-100 år gamla. Vilket gör att det är fullt rimligt att tro, att det fortfarande kan ha funnits levande släktingar kvar till dessa personer. I paragraf 4 så skriver Hallström att *"Detta gjorde att jag måste nöja mig med att taga endast skallar för att ej överaskas av lapparna, vilka här voro ovanligt fanatiska."*, denna beskrivning utav gravplatsen som ligger mellan två sommarboplatser får mig personligen att spekulera i huruvida den här gravplatsen fortfarande var aktiv samtidigt som Hallström grävde där. Utöver det så får det mig att reflektera över huruvida han har haft ett grävningstillstånd eller ej, han nämner inte heller någon annan stans i litteraturen eller i de anteckningar jag tagit del av att han skulle ha haft ett dylikt, det finns inte heller uppskrivet på den listan över de tillstånd som har sökts (Bilaga 1). Men om vi för argumentets skull säger att han hade haft ett grävningstillstånd så får vi fundera över vem det var som i sådana fall utfärdade tillstånd av den karaktären. Något som vi kan vara säkra på är att det inte var samerna själva och det är trots allt de som blir påverkade av den här fascinationen för humanosteologiskt material. Intressant nog så fanns det en not i Hallströms arkiv med texten:

P.M. om Imandra sjön på Kola halfön.

På Mogilnij ostrov (=graf ön) finnes en urgammal hednisk lappska grafplats, tydligt under lång tid orörd. Der jordade lappar torde vara af ren oblandad race.

Obs. Alla grafplatser äro i Ryssland fridlysta. (Volym D1:5)

Vilket om inte annat skulle kunna förklara de upprörda känslorna som Hallströms "arkeologiska" utgrävningar hade på lokalbefolkningen. Hallström skriver även i sin uppsats *Gravplatser och offerplatser i ryska lappmarken*:

Lika med de skandinaviska lapparna anse de ryska lapparna gravarna i allmänhet för heliga och att utgräva sådana, - de må vara hur åldriga som helst - räknas till en svår synd, i synnerhet när det veterligt eller traditionellt gäller lappska gravar. (Hallström i RIG 1922:192).

Återigen så ser vi bevis för hur Hallström och personer vid institutionerna vet om

SAKORD (TYP) DEL
ben (homo) kranium nr 374. 11
ben (homo) kranium nr 374.21 bam
ben (homo) kranium nr 374.26 bam
ben (homo) kranium nr 374. 1
ben (homo) kranium 374.3
ben (homo) kranium nr 374.8
ben (homo) kranium nr 374.17
ben (homo) kranium nr 374.18
ben (homo) kraniedelar nr 374.22
ben (homo) kranium av bam nr 347.24
ben (homo) kranium av bam nr 347.25
ben (homo) kranium av bam nr 347.27

Fig. 11. Tabell. SHM:s databas

likas inställning till sina förfäders och för all del släktingars gravar (och även de tidigare i uppsatsen nämnda seitarna). Denna kunskap till trots gräver de ändå upp gravar och för med sig dess innehåll eller delar därav tillbaka till institutionerna, vad som även framgår av citatet ovan är att man inte heller hymlar med det man gör utan det är en handling som sker helt öppet i och med att de publicerar dessa verk och reseskildringar. Detta skulle kunna ha en sammankoppling med den rasuppdelning som man ansåg att människan var underställd och att händelseförlopp och handlingar som inte hade varit aktuella inom den egna kulturen eller samhället här inte ges en lika stor vikt på grund av synen på människors självklara olika värden. Så vart befinner sig då delarna av de 27 kolasamiska individerna från Hallströms expedition 1910? Eftersom Uppsala anatomiska institut inte finns kvar i sin dåvarande form idag, men enligt en rapport från Åjtte (Rapport 2) så har dessa kvarlevor flyttats till Historiska museet. På deras hemsida när man söker i samlingarna (sökord: Kola halfön) så kan man finna 12 av dessa kvarlevor, det är det materialet som är digitaliserat. Som syns på Fig. 11 så har

de 12 digitaliserade posterna olika slutnummer, vilka börjar på 1 och slutar på 27. Detta bör betyda att det totalt finns (minst) 27 numrerade humanosteologiska benposter i samlingen registrerade från början (de sista posterna har högst sannolikt fått 4 och 7 omvänt när man digitaliserade materialet, annars hade de hört ihop med en annan samling, det bekräftas även av att försöker man göra en sökning på 347.22 så finns det inga överensstämmande poster). Men vad som är intressant här är att det knappt finns någon mer information om materialet per post än att det tillhör en same från Kolahalvön, att det är obränt ben, dess vikt, att det inte finns någon relativ datering samt att det inte kategoriseras som kyrkligt material<sup>4</sup>. Jag kontaktade

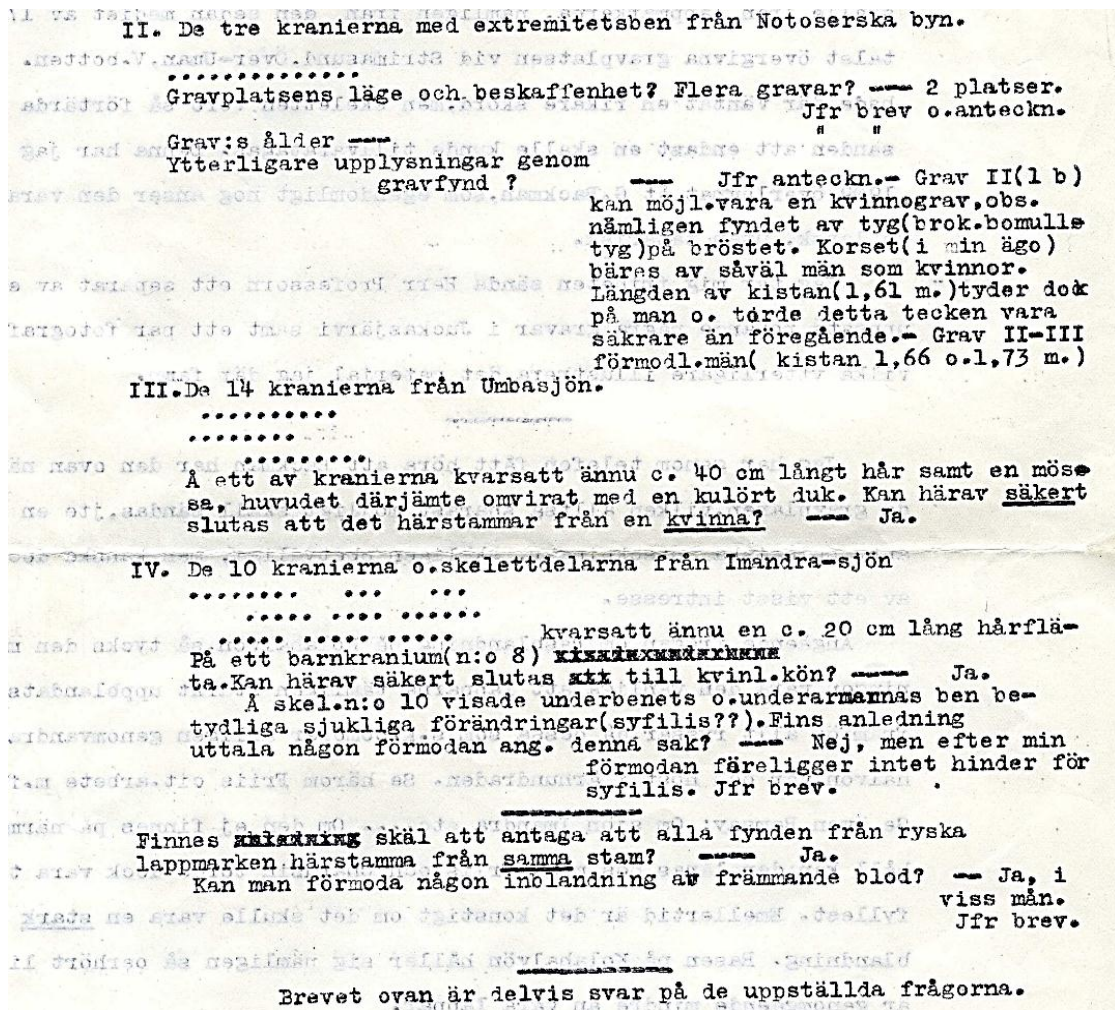


Fig.12. Dokumentation. Volym D1:5

<sup>4</sup> Kategorin kyrkligt material fick mig att ställa frågan vad är det som kvalificeras som kyrkligt material? Är inte mänskliga kvarlevor grävda från ett kristet gravfält kyrkligt? Och i sådana fall, varför? Enligt ett mailsvar från Elisabeth Regner på Historiska museet: "De föremål som faller under beteckningen "Kyrkligt" har kommit till museets samlingar på olika sätt. Huvuddelen av dessa föremål har kyrklig proveniens i betydelsen att de kommit till SHM direkt från någon av Svenska kyrkans församlingar, ibland dock genom en mellanhand eller via ett annat museum. Utöver dessa föremål finns också föremål som kommit till museet på annat sätt men som kan antas ha använts i någon av Svenska kyrkans församlingar (även om man inte längre vet vilken församling) eller som på annat sätt speglar kyrkans materiella kultur. Hit hör exempelvis föremål av kyrklig karaktär och funktion som är hittade som jordfynd och sådana som köpts in till samlingen. **Däremot brukar föremål hittade vid arkeologiska utgrävningar av kyrkor normalt sett inte karaktäriseras som kyrkliga** även om så säkert kan ha skett i enstaka fall." Detta ger en klarare bild om varför Hallströms material inte kategoriserats som kyrkligt. (Fetmarkeringen är gjord av mig)

Historiska museet för att fråga om det fanns fler poster och mer dokumentation till dessa än det digitaliserade materialet, till svar får jag att de posterna jag efterfrågar sedan ett par år är överflyttade till Museum Gustavianum i Uppsala och att jag bör kontakta ansvarig där. Vilket jag sedermera gör, detta mail resulterar i att jag får ett officiellt svar att de har digitaliserat allt material som blivit överfört från Historiska museet samt den information som medföljde. Denna diskussion leder mig till en helt ny fråga, vart är de övriga 15 individerna? Tyvärr kommer jag inte kunna besvara den frågan här då det är ett allt för omfattande arbete, utan det får eventuellt bli ett framtida projekt. Men om vi ser på det brev som Hallström skrivit till Hultkrantz på sida 24 och framåt så verkar det som att det finns en rätt utförlig dokumentation utav de grävda gravarna, vi kan se att han nämner namn på de orter gravfälten finns och bilddokumentation. Även en relativ åldersdatering skulle troligtvis, åtminstone i vissa av fallen kunna gå att räkna ut utifrån dokumentationen. I Hultkrantz "sammanställning" här ovan av Hallströms brev så kan vi se att det förekommer referenser till vidare anteckningar. Även i hans publicerade uppsatser så finns det information, fortsätter man att titta i arkiven så kan det mycket väl finnas fler detaljerade uppgifter att hämta.

Inger Zachariasson skrev ett inlägg i Vem äger kulturarvet? för SHM:s<sup>5</sup> räkning att det samiska materialet på SHM kan delas in i tre olika kategorier:

1. Vad som kan kallas "etnographica", samiska föremål från (i regel) nyare tid;
2. Material från arkeologiska undersökningar av kända samiska fornlämningar;
3. Övrigt arkeologiskt material från fornlämningar som senare tolkats som tillhöriga samisk kultur, eller föremål av typer utmärkande för samisk kultur. (Zachrisson 2000:83)

Men kan man anse att materialet från gravarna på Kolahalvön stämmer in i någon av dessa kategorier? Om man anser att gravarna är fornlämningar så stämmer de förvisso in under kategori 2. I kulturminneslagens andra kapitel, 1§ anges vad som är fast fornlämning. "Fasta fornlämningar är följande lämningar efter människors verksamhet under forna tider, som har tillkommit genom äldre tiders bruk och som är varaktigt övergivna" (Kulturminneslagen).

Men hur varaktigt övergivna var egentligen de gravfält som det rör sig om här? Och bär de verkligen spår av äldre tiders bruk? Eller är det så att de snarare bär spår av sin samtids bruk? Att diskutera om Hallström bröt mot en lag som inte var skriven under hans studie/forskningsresa är inte poängen. Utan min poäng är att reflektera över huruvida det idag kanske borde det finnas en fjärde kategori för vilket material som finns i SHM:s ägor oavsett vart dessa idag är deponerade? En kategori som behandlar material med en idag tvivelaktig legitim bakgrund. Eftersom materialet inte heller är svenskt så bidrar det till en extra dimension och det blir av denna anledning kanske svårare att behandla frågan om vad som ska ske med det och vilka regler som gäller, eller kanske är det som så att det blir lättare att blunda för materialet istället.

---

<sup>5</sup> Statens Historiska Museum

## 4. Slutdiskussion

I slutdiskussionen så kommer jag att återkoppla till min teoretiska utgångspunkt och försöka visa på hur man kan tolka materialet och det sätt som de samlats på och hur det förvaras nu inom ramen av den post-koloniala teorin. Jag kommer även att sätta in det samiska materialet i en bredare kontext med svenska forskningsresor som går utanför Europa och använda mig utav Mjöbergs expedition till Australien för att kunna ge ett jämförande exempel på dessa intresseströmningar för främmande kulturer och "de andra".

Om vi ser till Suids teoretiska exempel på hur orienten existerade för västvärlden, så skulle vi här utan problem kunna byta ut orienten mot Sápmi. Hur man utnyttjar de naturresurser som finns och hur samerna hamnar på undantagstillstånd. Ser vi till hur det skrivs om samerna under den här perioden så faller även det in i de två kategorierna, paternalistiskt eller öppet nedlåtande som Said använder sig av. Samtidigt kan vi se att det samlas in föremål på ett sätt som påminner om ett räddningsarbete, att rädda undan dessa föremål och den materiella kulturen till eftervärlden för att man inte kunde rädda folket i sig självt (Muñoz 2012:178) i sin "nuvarande" form, den rena formen som inte varit rörd av civilisationen, men som nu tycks stå på sitt yttersta. Vilket är märkligt med tanke på att likväl som i fallet med de ryska samerna så har även de svenska, norska och finska samerna haft kontakt med majoritets samhällen innan, detta ser vi i historiska dokument som lappmarksfriheterna som i komprimerad form presenterats tidigare i arbetet. Skulle denna kontakt under flera hundra år inte satt någon som helst typ av spår? Det är fullt möjligt att denna tanke om orördhet hör ihop med de nationalromantiska strömningar som florerade under perioden.

Jag har i det här arbetet inte haft som syfte att prata om rasbiologi och den forskning som drevs av den linjen, men jag har samtidigt sett det som oundvikligt att inte nämna eller ta upp denna faktor. Eftersom synen av att samerna tillhörde en annan ras än den egna var en självklarhet för dessa insamlare, så påverkar detta sättet att förhålla sig till varandra, men även själva insamlandet. Exempelvis så är min övertygelse att Hallströms sätt att gräva och att bara "taga skallar" hör ihop med den samtida människosynen. Att någon under samma period skulle gått in på exempelvis Skogskyrkogården i Stockholm och där börjat gräva upp svenska barnkranium från nyligen avlidna personer skulle högst troligen sluta i fängelsestraff istället för publikationer i vetenskapliga verk. I skriften *Gustaf Hallström och samerna: resor på nordkalotten* som handlar om en utställning som gjordes om Hallström i samband med att FN inledde urbefolkningens år (Rosén&Törner 1993) så skriver författaren om att Hallström på sin resa 1907 skrivit i sin dagbok att han utfört skallmätningar och rasindelningar men att samerna blivit illa berörda av detta och att det vidare inte nämns något mer om detta i dagboken från det året. Författaren drar då den egna

slutsatsen att även Hallström själv skulle blivit illa berörd av denna reaktion och slutat upp med skullmätningar (Rosén&Törner 1993:14). Detta känns med tanke på hans resa på Kolahalvön snarare som en glorifierad bild och ett önsketänkande från författaren och utställningens sida, denna typ av bild är inte helt ovanlig.

Det är i själva exotiserandet och främlingskapandet av andra grupper av människor viktigt att kunna visa upp hur dessa skiljer sig ifrån den egna gruppen hur deras sätt att leva och utöva sin religion (innan kristendomen och "frälsningen" infördes) förminskas och banaliseras. Även hur dessa grupper använder sig utav primitiva redskap och hur deras syn på det andliga skiljer sig från den egna läran lyfts fram. Det här är inte ett förfarande som är originellt för den svenska staten specifikt eller den kolonialism som bedrivits inom landets gränser och den kolonisation som bedrivits utanför, eller dess sätt att förhålla sig till de olika grupperna med samer. Jag vill sätta in detta material som behandlats i ett vidare perspektiv över hur man såg på ursprungsfolk och den intresseströmning som fanns under den här perioden för "de andra". Eric Mjöberg som även han 1910 gav sig ut på en expedition, "Svenska biologiska expeditionen till Australien 1910-1911" från vilken det även finns föremål i VKM:s samlingar (1940.10.0001-17), samt humanosteologiskt material som repatrierades från Etnografiska museet i Stockholm 2004 och 2007.

Eric Mjöberg var zoolog och etnograf och hade en annan inriktning än vad Hallström som var arkeolog och etnograf hade på sin expedition (Mjöberg skulle främst dokumentera djurlivet under denna resa). Men de hade en stor fråga gemensamt, nämligen insamlandet av mänskliga kvarlevor. Jag tänker i det här avsnittet inte gå in på vilka olika tillstånd och förberedelser som Mjöberg stod inför på sin resa utan bara använda honom som ett exempel på hur man systematiskt analyserade och samlade in mänskliga kvarlevor i syfte att dokumentera det som man ansåg vara en lägre stående ras. För att sedan på dessa grunder och dokumentationer kunna kräva eller helt enkelt ta sig rättigheter över dessa gruppers land och resurser. Sven Lindqvist kritik mot Mjöbergs insamlande av humanosteologiska materialet och mot instanser som behandlar dessa frågor gör det intressant att använda honom i diskussionen, eftersom Lindqvist även var aktiv i den debatt som slutade med att dessa kvarlevor repatrierades från Etnografiska museet i Stockholm 2004 samt 2007 (Hallgren 2010:94).

I skildringen om sin resa så inleder Mjöberg sitt 21:a kapitel "På jakt efter de dödas ben" med:

Ryktet hade länge förtalt, att en neger låge begravnen i ett träd omkring tjugufem mil uppåt floden. Jag brann av nyfikenhet att med egna ögon få skåda en av dessa underliga gravar. Och tillfället syntes nu vara nära. Enligt uppgift vore han begravnen omkring sju mil från en plats med det lovande namnet Skeleton-Hill. (Mjöberg 1915:271)

Vidare beskriver Mjöberg skelettets placering och kondition och även hur han och hans medarbetare plockar med sig delarna, samt att *"Det var det första antropologiska materialet och ett gott förvärv för mina samlingar"* (Mjöberg 1915:277). Det går inte att missta sig när man läser Mjöbergs redovisningar från denna expedition om att han var medveten om att aboriginerna eller som han kallar dem "australnegrerna" inte tyckte om hans sätt att behandla och skända deras döda. Det går så långt att de ändrar om sina begravningsriter för att hindra Mjöberg från gravskändning vilken man utläsa ifrån följande stycke:

Med säcken i handen går jag fram till begravningsträdet, ser emellertid intet annat än själva bädden med de gulnade lövruskorna: Nå, han måste ha sjunkit ner bland stockarna och löven. Varpå jag kliver upp i trädet. Men ej heller nu kan jag se något spår av den döde. River i ruskorna, men ej ett ben står att finna. Mycket besviken kliver jag ned igen och tager mig en lång funderare. Det var blott någon vecka sedan de här begrovo honom. I regel flytta de ej den dödes kvarlevor förrän efter månader. Vad var orsaken till att de haft sådan brådska i detta fall?

Alltnog, här var intet nattarbete att utföra, det var tydligt, varför jag, besviken och harmsen i sakta trav begav mig hem till mitt läger, okunnig om att negrerna visste mer om mig, än jag trodde. Efter några dagar fick jag på omvägar veta, att de flyttat den döde redan på den femte dagen efter begravningen. Detta emedan starka misstankar vilade på mig och ett rykte likt en löpeld spritt sig bland negerstammarna längs floden, att jag en vecka förut borttrövat ett av deras skelett från ett träd omkring tjugofem mil mot öster. Det var i de svartas ögon ett svårt brott. Intet under att de misstuckte min närvaro vid begravningen. Det befarade givetvis, att även Sambos kvarlevor skulle bortsnappas. Varför han fick en hastig postmortal transport. Det var påtagligt, att ryktet och misstänksamheten blivit mig ett streck i räkningen. Jag hade vid mina kommande skelettjakter att iakttaga ännu större försiktighet, ty australnegern är mycket opålitlig och i all sin vidskeplighet i högsta grad fanatisk. (Mjöberg 1915:296–297)

Detta sätt som urinvånarna såg på Mjöberg var ingenting som stoppade honom i hans handlingar eller som det genom hans text verkar inte en gång få honom att stanna upp och reflektera över vad hans handlingar hade för inverkan på personerna som levde i dessa områden, eller de personer som han rekryterat till expeditionen. I sin reseskildring i Ymer 1912 så skriver Mjöberg om det stora intresse som finns för vetenskapliga expeditioner och att inte mindre än *"Fem svenska vetenskapliga expeditioner verkade år 1911 i tre främmande världsdelar, ett rekord i det svenska forskningsresandets annaler."* (Mjöberg i Ymer 1912:397). Dessa expeditioner bör om vi ser till Ymer 1911 vara: Arvid-Gustaf Högboms expedition till Spetsbergen, Hilmer

Skoogs expedition till Crozet-öarna (Indiska Oceanen), Eric von Rosens expedition till Afrika, Einar Lönnbergs expedition till Östafrika och Walter Kauderns expedition till Madagaskar.

Någonting som vi bör reflektera över är att om vi går in i databasen och tittar på de 17 föremål som köptes in från Mjöbergs expedition till Australien så hänvisas det i de posterna (1940.10.0001–17) till boken *Bland vilda djur och folk i Australien*. En bok som ni i citaten ovan har sett har ett idag väldigt rasistiskt och förlegat sätt att se på människor. Jag påstår absolut inte att VKM har en rasistisk agenda eller intention med detta! Men däremot så verkar man inte haft en vidare diskussion om hur man ska behandla och förhålla sig till denna typ av texter och de eventuella konsekvenserna som kan komma av dessa. Är det då samtidigt fel att hänvisa till Mjöbergs bok? Föremålen är trots allt kopplade till den här resan och skildringen av den. Min mening är ändå att om man hänvisar till en bok som har en grundinställning till att vissa människogrupper är betydligt mindre värda och refererar till dessa som "dumma negrer" då vill man kanske ha med en förklarande del om valet att hänvisa till skriften i fråga, alternativt visa ett ställningstagande mot rasism men att man trots det valt att inte censurera historien. Tittar man på hur det ser ut med Hallströms samling från Kolahalvön (1910.19) så refererar man inte i samlingsposten till något av hans verk men däremot är det "FÖREMÅL från de ryska lapparna på Kolahalvön" (min understrykning).

Intressant att jämföra är Hallströms och Mjöbergs förhållande till de respektive insamlade mänskliga kvarlevorna, Hallströms brev och beskrivningar är mer sakliga i sitt utförande, han beskriver ålder och kondition på de gravar och skelett som han kommer i kontakt med. Även i 4 paragrafen av sitt brev till Prof. Hultkrantz där han nämner det möjligtvis unika i denna samling så hänvisar han både till litteratur samt personer som kan sitta på kunskap i frågan. Detta är en klar skillnad mot Mjöbergs texter som i viss mån är litterärt utmålande med sina miljöbeskrivningar och hur han nästan försöker dra ut så mycket han bara kan ur handlingarna för att göra dessa så talande, spännande och groteska som möjligt. Möjligtvis hade Mjöberg vad vi idag skulle anse vara en aningen osund inställning och dragning till de människor och framförallt avlidna människors kvarlevor som han under sin resa i Kimberley stötte på. Det är i dessa lägen som man även bör ha källkritiken i minne, Mjöbergs bok har fått kritik (Hallgren 2010:94ff) för att inte alltid stämma överens med de andra på expeditionens dagböcker om vem det var som utförde vissa handlingar, så möjligt att Mjöberg även överdriver vissa scenarion för att göra dessa mer teatraliska. Dock ursäktar eller förminska inte det hans handlingar, utan visar snarare på den låga respekt som fanns för människor utanför den för tiden egna rasen.

I det brev mellan Ernst Persson och Erland Nordenskiöld 29/6 1917 (VKM:s arkiv korrespondens 1917) som nämndes tidigare så framgick det att Persson varit hos de svenska bofasta samerna för att där "*söka insamla gamla verkligt äkta lappsaker*" men att detta var mycket svårt då flera svenska och norska museum redan varit där och samlat det av intresse. Men att han hade förhoppning om att av lappfogden få köpa sådant som ej längre gick att få tag i av samerna så som kläder, tennsaker, jakt och fiskeutrustning. Han skulle sedan följa med de nomadiserande fjällsamerna, hela vägen till norska kusten. Han meddelar sedan att han fått tag på en klänning som var 150 år och ett bälte av tenn på 100 år med en hängande mässingsplatta som enligt utsago skulle vara 200 år gammal (dessa föremål finns hos VKM, men tillhör en stor samling som överfördes från Historiska avdelningen till Etnografiska avdelningen 1939 och består av 377 objekt, att söka finna dessa exakta föremål bland den samlingen är i sig ett uppsatsmaterial). Här ser vi att det är de gamla föremålen som är av intresse och inte det som antingen nyttillverkats eller adopterats från angränsande kulturgrupper. Vilket i förlängningen betyder att man inte var intresserad av att skapa en bild av hur samerna levde i sin samtid, utan hur de levde förut och på så sätt efterkonstruera en bild man själv valt att fabricera med olika kvarvarande artefakter. I det här brevet framgår det även att Persson anser priset för några av artefakterna vara höga men att han även vill köpa in några gamla finare saker som betingar ett högt pris. Detta är också en intressant faktor till vad det är för föremål som samlas in, om man ponerar att man enbart köper in föremål som säljaren inte begär så mycket pengar för då de möjligtvis är av enklare utförande eller kvalitet, eller inte lika svåra för säljaren att ersätta, vad ger det då för resultat i den färdiga samlingen?

En intressant jämförelse till 1800-talets forskarsyn på samer och den jakt på ursprungsbefolkningen som man försökte belägga med hjälp av skallmätningar och arkeologiska undersökningar utav gravar, där man kom fram till att samerna var en sista rest av det folk som ursprungligen bebott Sverige (Rapport 1:7) och det på 1900-talet fortsatta sökandet efter en oblandad ras. Detta kan prövas att ställas i paritet med Cecilia Mendez artikel: *Incas si, Indios no: Notes on Peruvian Creole Nationalism and its Contemporary Crisis* (Mendez 1996). Där det rör sig om en glorifiering av de högkulturer som blir en viktig del av nationsskapandet, i Perus fall rör det sig om Inkafolket kontra den idag levande ursprungsbefolkningen, i Sveriges fall vill jag säga att det rör sig om vikingar och bilden av den frie, orädda, krigaren, mot samerna. När forskarna (lappologerna) ställde samerna i paritet med ett stenåldersfolk och att deras konst känns igen därifrån (Manker 1947:209). Vidare hävdades det att ibland kan man se inflytande ifrån den nordiska mytologin i mönstren på trummorna (Manker 1947:212). Så även om man kunde se spår av en fornnordisk bildvärld i den samiska konsten (oavsett vem som må ha influerat vem) så var detta ändå inte tillräckligt, eftersom den större delen av bildvärdens utformande kunde härledas till

stenåldersfolk och i förlängningen deras kultur? Vilket kanske lämnade dem inför ett dilemma, Vikingar ja, Samer nej.? Den antropologiska synen om att andra kulturella grupper som inte lever enligt den egna "standarden" blir förpassade till ett stenåldersscenario där de, trots att man lever i samma samtid blir behandlade och studerade som en levande rest (Fabian 2002:21ff) av det kulturstadium som man själv ansåg att man lämnat bakom sig, men som dessa grupper fortfarande befinner sig i (Elgström 1922:112). Synen på att man själv lämnat ett kulturstadium bakom sig var central inom rassen och distanseringen från dessa andra grupper. Denna bild av samer som en nomad orörd av tidens tand behövdes putsas till lite för att trots allt att stämma in i den schablonbild som skulle gestaltas och detta gjordes genom att på dessa insamlingsresor exkludera material som visar på en inblandning av majoritetssamhällets kulturella yttringar, exempelvis porslin.

Ur ett post-kolonialt perspektiv så kan vi se det som att man väljer att måla upp en bild av samer som stenåldersfolk som levde lyckligt uppe på sina fjäll med sina renar (andra typer av näringsupptag var man inte lika intresserad av) för man insåg hur mycket resurser det fanns i markerna. Om man då ser till att omyndigförklara den lilla gruppen av människor inför den stora gruppen av människor så blir processen mer legitim och ifrågasättandet från majoritetssamhället kommer inte att bli lika stort. Vi kan se den här typen av handlingar ske över hela världen både under 1900-talets början, tidigare och fram idag. Där den koloniala makten går in och flyttar, mördar och/eller underminerar den mindre gruppen människor som levde där innan. Aboriginerna i Australien är ett exempel som jag använder mig av i slutdiskussionen där man tvingat bort urbefolkningen ifrån sina ursprungliga hemtrakter, man tog barnen ifrån sina mödrar och tvingade folk att flytta för att hitta jobb och i förlängningen kunna försörja sig. 1996 kom *Nativ Title Act* som säger att bara aboriginer som sedan urminnes tider kontinuerligt bott på samma mark kan hävda äganderätten till den (Lindqvist 2005:170). Vilket helt krasst betyder att majoriteten av aboriginerna inte kan hävda rätten till sitt land eftersom de blev tvångsflyttade. Vilket kan sättas i ett samband med de samer som även de tvångsflyttades utav statsmakten.

#### 4.1 Slutsats

Vad finns det för slutsatser att dra av det här arbetet? Dessa föremål finns idag kvar i våra samlingar, alla dessa "genuint lapska" artefakter fortfarande med sökordet lapp. Är materialet representativt för samiskt leverne? Eller är det något som mer speglar den bild som institutionerna ville förmedla till normsamhället om samerna? Jag vill förtydliga att jag inte pratar för allt samiskt material som finns på museum och hembygdsföreningar, utan det specifika material som jag gått igenom och arbetat med i den här uppsatsen. På frågan om hur den samiska materiella kulturen samlats

in under skiftesperioden 1800- och 1900-tal, har vi i uppsatsen sett att det skett antingen via expeditioner avsedda för sagda ändamål, expeditioner så som Samzelius och Hallström även om han benämnde sin resa som studieresa/forskningsresa och inte expedition. Myndighetspersoner som varit utstationerade i området exempelvis präster, lappfogden som exempelvis Ernst Persson köpte föremål ifrån och som vi även sett i lappmarksfriheterna. Eller personer som varit på genomresa och sedermera försålt eller skänkt föremålen till de olika institutionerna, så som Greve Horn af Åminne. Är vissa föremål mer frekvent förekommande än andra? Ja, vi kan när vi tittar i samlingsdatabaserna se en skillnad i fördelningen av det för tidsperioden insamlade materialet. Är det etiskt korrekt att använda materialet i aktuella utställningar? Det här är en väldigt svår fråga att besvara och den är självklart subjektiv. Min uppfattning är efter arbetets gång att det helt beror på vad det är utställningen vill belysa och förmedla, vilken information och dokumentation som följer med föremålet, samt vilket föremål det rör sig om och vem som gör utställningen. Samtidigt går det inte att bedöma allt material kollektivt utan att man behöver se till vart föremål för sig. Exempelvis är det etiskt att ställa ut rovgrävt humanosteologiskt material ifrån en idag levande urfolksgrupp? Förhoppningsvis kan vi enas om att det inte är det! Vems kulturarv är det materialet representerar? Även denna fråga är subjektiv och det finns självklart flera olika svar, men utifrån den vinkeln jag har valt på det här arbetet så vill jag mena på att det här materialet snarare är en avspeglning av institutionernas och deras utsändas syn på sin omgivning, samt synen på sin egen position i toppen av näringskedjan under den här eran. Mer än vad det är representativt för samerna som olika kulturella grupper med olika näringar och att materialet mer avspeglar den bild som har tillrättalagts av institutionerna. En bild vars syfte har varit att förminska, kategorisera och nedvärdera andra människor, i det här arbetet framförallt samer. Men som jag även lyft fram aboriginer. I vilket syfte har insamlandet skett samt hur har materialet nyttjats? Syftet man har haft är som beskrivits i arbetet att rädda undan dessa föremål och förvara dessa till framtida generationer som ett testamente utav samernas tidigare leverne, som nu alltmer skulle fasas ut i och med kontakten med den allt större majoritetsbefolkningen. Men min teoretiska tanke i det här arbetet är att syftet utöver räddningsaktionen även var att vinkla bilden av samerna till en primitiv grupp som fortsatt att leva på stenåldersnivå, detta för att kunna fortsätta kräva en ökad kontroll av landområdet och de tillgångar som finns där. Alltså materialet har nyttjats till att bedriva forskning, men även att stärka den egna suveräniteten mot ursprungsbefolkningen och deras krav på landområden. En process som i mycket fortlever än i våra dagar. Men vad ska vi göra med dessa föremål som nu finns i magasinerna? Dessa föremål med en kolonial stämpel, ska vi slänga dem? Ska de skickas tillbaka dit de kom ifrån? Ska vi gömma dem långt in i magasinerna och försöka glömma bort att de är ett påminnande testamente om svunna ej så fornstora dagar? Det har väckts frågor i dagens samhälle om att

repatriera dessa föremål men även den kunskap som dessa föremål sitter på, detta kan vara kunskap om sömnadsmetoder eller hantverksmässiga detaljer. Även trummor som blivit beslagtagna ifrån enskilda familjer, av staten och kyrkan för att det var förbjudet att vara något annat än kristen. Post-kolonialismen hävdar att alla människor ska ha samma rätt till materiellt och kulturellt välmående (Young 2003:2) men kan vi påstå att så är fallet här, har vi i och med dessa samlingsexpeditioner lagt för stort beslag på den samiska kulturen och förvridit den i en egen agenda?

Dessa i uppsatsen bearbetade exemplen är tyvärr inte unika fall, för det finns gott om samlingar i våra svenska museer som bär på liknande bakgrund och historia, historia som vi måste sluta blunda för och mer storskaligt lyfta fram i ljuset, är det verkligen rätt att det ska finnas humanosteologiskt material som ligger i lådor nedpackade i vetenskapens namn, om institutionerna dessutom inte ens vet vart dessa är? Istället för att ge dem en mer icke anonym tillvaro? Hur aktuella är dessa kvarlevor för dagens forskning? Vi mäter inte längre skallar för att fastställa rasindelning, för vilket syfte dessa skelett var insamlade. Ett exempel på den låga prioritering som dessa kvarlevor har vid institutioner idag är den dubbla repatrieringen som skedde av det aboriginska humanosteologiska materialet från Etnografiska museet i Stockholm då man först repatrierade 2004, men sedan vid en flytt av osteologiska forskningslaboratoriet i Ulriksdal, Stockholm 2006, fann fler kvarlevor som repatrierades 2007. Detta ger även en återspeglning på den brist på personal som råder vid de svenska institutionerna och den brist på tid och resurser som läggs på den här kategorin av material. Det är dags att vi öppnar upp dörren till den mörkare delen av vår historia och gör upp med vårt förflutna.

## 4.2 Sammanfattning

För att sammanfatta det här arbetet så har mitt syfte varit att se närmare på hur insamlandet av den samiska materiella kulturen gått till under skiftet 1800-1900-tal och väcka en reflektion hos läsaren om huruvida dessa tillvägagångssätt har utförts för att skapa en tillrättalagd bild. Samt att få oss att reflektera över hur vi behöver ändra vår syn på detta material idag. Min frågeställning har varit: Hur har den samiska materiella kulturen samlats in under skiftesperioden 1800- och 1900-tal, i vilket syfte har insamlandet skett samt hur har materialet nyttjats? Är vissa föremål mer frekvent förekommande än andra? Är det etiskt rätt att använda materialet i aktuella utställningar? Vems kulturarv är det materialet representerar? Detta har jag sökt besvara genom att använda mig utav Gustaf Hallströms resa till Kolahalvön 1910. Där han samlade etnografika men även grävde recenta samiska gravar från gravfält som i vissa fall kan vara en tvivelaktig tolkningsfråga om de fortfarande var aktiva eller ej. Jag har även följt detta humanosteologiska material i de svenska

institutionerna idag och den brist på dokumentation som tycks råda runt dessa poster. I uppsatsen har jag försökt lyfta fram berättelser och information som tyder på att man sökt skapa sig en bild av samer som inte alltid stämt överens med verkligheten och att materialet så tillika representerar vår egen kulturhistoriska period som normsättande och den syn som utifrån det rådde på andra grupper. Mer så än vad dessa samlingar nödvändigtvis representerar de olika grupper av människor som under en lång tid försörjt sig på flera olika sorters näringar. Jag vill åter igen påminna om att jag inte pratar om allt samiskt material utan det material som jag arbetat med i uppsatsen. Detta insamlande har även ställts i jämförelse med de intresseströmningar som fanns i Sverige som tidigare kolonial makt, av att utforska andra kontinenter och de människor som levde där. Eric Mjöbergs resa till Australien har varit mitt större jämförande objekt, det humanosteologiska material av aboriginer som han samlade där har 2004 och 2007 repatrierats från Etnografiska museet i Stockholm till Australien mycket på grund av den diskussion som förts om deras lagliga och etniska legitimitet. En diskussion som jag även har försökt föra i denna uppsats om framförallt de kolasamiska kvarlevorna. Med en post-kolonialistisk syn om att alla kulturgrupper har lika rätt till kulturell jämställdhet och berättigande till det egna kulturarvet, så finns det en ojämn fördelning när det, om inte annat, kommer till ägandet och förvarandet av samiska kvarlevor på institutionell basis.

## Källförteckning

- Alkarp, Magnus. *Så vill Umeå hylla en inbiten nazist*. Artikel i DN Kultur 2014-02-07
- Arkivmaterial. Gustaf Hallströms arkiv. Volym D1:2. D1:5
- Arkivmaterial Världskulturmuseets arkiv. Korrespondens 1917
- Baglo, Cathrine (2011). *På ville vegeter? levende utstillinger av samer i Europa og Amerika*. Diss: Tillgänglig på Internet: <http://munin.uit.no/handle/10037/3686>
- Baudou, Evert (1997). *Gustaf Hallström: arkeolog i världskrigens epok*. Stockholm: Natur och kultur
- Beaufile, Thomas & Ferro, Marc (2005). *Kolonialismens svarta bok: 1500-2000: från utrotning till självrannsakan*. Stockholm: Leopard
- Bäckström, Mattias (2010) *Att skapa lappar: Om en debatt och två expeditioner till lappmarkerna*. I Regionernas bilder, s. 74-87. Institutionen för språkstudier Umeå 2010
- Düben, Gustaf von (1873). *Om Lappland och lapparne, företrädesvis de svenske: etnografiska studier*. Stockholm: Norstedt
- Elgström, Ossian (1922). *Hyperboreer: reseliv och forskningar bland Jukkasjärvilapparna 1919-1920*. Stockholm: Bonnier
- Eidlitz-Kuoljok, Kerstin (2011). *Den samiska sitan och vinterbyarna: en utmaning*. Uppsala: Institutionen för kulturanthropologi och etnologi, Uppsala universitet
- Fabian, Johannes (2002). *Time and the other*. New York. Colombia University Press.
- Göteborgs-Posten 22/6 1939
- Göteborgs-Tidningen 10/6 1938
- Hallgren, Claes (red.) (2010). *Mänskliga kvarlevor: ett problematiskt kulturarv*. Stockholm: Etnografiska muséet
- Hallström, Gustaf (1911). *Kolalapparnas hotade existens*. Ymer. 1911, s. 239-316
- Hallström, Gustaf (1922). *Gravplatser och offerplatser i ryska lappmarken*. Rig. 1922, s. 162-192
- Konstantinov, Yulian (2005). *Reindeer-herders: field-notes from the Kola Peninsula (1994-1995)*. Uppsala: Department of Cultural Anthropology and Ethnology, Uppsala University [distributör]
- Lindqvist, Sven (2005). *Terra nullius: en resa genom ingens land*. Stockholm: Bonnier
- Linné, Carl von (1913). *Skrifter af Carl von Linné. 5, Iter Lapponicum*. 2. uppl. Upsala: Vetenskapsakademien
- Loomba, Ania (2005). *Kolonialism/Postkolonialism: en introduktion till ett forskningsfält*. 2., [omarb. och utvidgade] uppl. Stockholm: Tankekraft
- Manker, Ernst (1947). *De svenska fjälllapparna*. Stockholm: Svenska turistföreningens förlag
- Mendez-Gastelumendi, Cecilia. *Incas si, Indios no: Notes on Peruvian Creole Nationalism and its Contemporary Crisis*. Journal of Latin American Studies 28(1):197-225.
- Mjöberg, Eric. *Svenska biologiska expeditionen till Australien*. Ymer: tidskrift. 1912. s. 397-434
- Mjöberg, Eric (1915). *Bland vilda djur och folk i Australien*. Stockholm: Bonnier
- Mulk, Inga-Maria (2000). *Samiska museer och förvaltningsorgan- identitet och kulturarv. Vem äger kulturarvet? Åjtte nytt*. 2000:2, s. 11-20
- Muñoz, Adriana (2012). *From curiosa to world culture: a history of the Latin American collections at the Museum of World Culture in Sweden*. Diss. Göteborg: Göteborgs universitet, 2011
- Osterhammel, Jürgen (2002). *Colonialism: a theoretical overview*. Princeton, N.J. Marcus Wiener
- Poignant, Emil (red.) (1872). *Samling af författningar angående de s.k. Lappmarksfriheterna*. Stockholm: Samson & W.
- Rosén, Gull-Mari & Törner, Åsa (1993). *Gustaf Hallström och samerna: resor på Nordkalotten = Gustaf Hallström ja sámít : mátkkit Davvikalohtas : 1907-1926*. Umeå: Västerbottens museum
- Said, Edward W. (1978). *Orientalism*. 1. ed. New York: Pantheon Books
- *Samefolket: organ för Svenska samernas riksförbund och Sällskapet Same-Ätnam*. (1965). Uppsala: Samefolket
- Schefferus, Johannes (1956). *Lappland*. Uppsala: Almqvist & Wiksell
- Stadgar för Vega-fonden. Ymer 1880 s. 20-22

- Steensby, Hans Peder (1905). *Om eskimokulturens oprindelse*. København:
- Vem äger kulturarvet?: *anföranden vid konferens om återföringsfrågor vid Åjtte, Svenskt Fjäll- och Samemuseum 6-8 juni 2000*. (2002). Jokkmokk: Åjtte
- VKMs Arkiv. Korrespondens 1917.
- Wiklund, Karl Bernhard (1910). *Om lapparna i Sverige*. 2., revid. uppl. Stockholm: Verdandi
- *Ymer: tidskrift*. (1880). Stockholm: Svenska sällskapet för antropologi och geografi s.20-22.
- *Ymer: tidskrift*. (1911). Stockholm: Svenska sällskapet för antropologi och geografi.
- Young, Robert. *Postcolonialism- A very short introduction*. (2003). New York. Oxford University Press.
- Zachrisson, Inger (2000). "Den samiska samlingen" på Statens Historiska Museum (SHM). Vem äger kulturarvet? *Åjtte nytt*. 2000:2, s.83-85

## Webbsidor

- Forskningsarkivet i Umeå: <http://www.foark.umu.se/samlingar/arkiv/7a>
- Historiska:  
<http://mis.historiska.se/mis/sok/fyndlokal.asp?lokalid=58158&in=1&show=&samlomr=1&npage=1&tabpage=5> 2014-04-01
- Kulturminneslagen: <http://www.fmis.raa.se/help/WebHelp/Kulturminneslagen.htm> 2014-04-24
- Linné on line: [http://www.linnaeus.uu.se/online/liv/5\\_4.html](http://www.linnaeus.uu.se/online/liv/5_4.html) 2014-02-20
- Nordiska museet:  
<http://www.nordiskamuseet.se/samlingar/forskning/pagaende-forskning-och-samarbeten> 2014-02-10
- Rapport 1:  
<http://www.ajtte.com/wp-content/uploads/Samiskt%20kulturarv%20i%20samlingar.pdf>
- Rapport 2:  
<http://www.ajtte.com/ny/wp-content/uploads/2008/08/slutrapport-sverige-utan-bilagor2.pdf>
- Regeringen:  
<http://www.regeringen.se/content/1/c6/03/86/33/23a53ffd.pdf> 2014-03-26
- VKM:s Databas:  
<http://www.varldskulturmuseerna.se/varldskulturmuseet/forskning-samlingar/sok-i-samlingarna1/>
- [www.ajtte.com](http://www.ajtte.com)
- [www.kringla.nu](http://www.kringla.nu)

## Bilder

Fig. 1. Karta.	Ymer 1911:240.
Fig. 2. Danilov.	Foto G. Hallström 1922:173.
Fig. 3. Kläder.	VKM:s databas.
Fig. 4. Kläder.	VKM:s databas.
Fig. 5. Kläder.	VKM:s databas.
Fig. 6. Vinterkläder.	Foto G. Hallström 1910 VKM:s databas.
Fig. 7. Katalogkort.	VKM:s databas.
Fig. 8. Rennskinsmössa.	Foto G. Hallström i Baudou 1997:142.
Fig. 9. Tidningsartikel.	Baglo 2011:56.
Fig. 10. Kvinnor.	Foto G. Hallström 1910 VKM:s databas.
Fig. 11. Tabell.	SHM:s databas.
Fig. 12. Dokumentation.	Volym D1:5

# Bilaga 1

## Utdrag.

Légation de Suède

Hallströms forsknings-  
resa.

S:t Petersburg den 18/5 juni 1909.

N:o 187.

Jag får värdsamt meddela, att jag för amanuensen vid statens naturhistoriska museum, filosofie kandidaten Gustaf Hallström utverkat:

- 1./ tillstånd af ryska tulldepartementet att till Ryssland öfver Riga införa ett gevär och en revolver med tillhörande patroner samt tvenne fotografiapparater;
- 2./ tillstånd af ryska polisdepartementet att till Ryssland införa nämnda skjutvapen och ammunition;
- 3./ tillstånd af generalguvernören öfver Finland att dit införa ifrågavarande skjutvapen och ammunition;
- 4./ tillstånd af ryska polisdepartementet att i Ryssland inneha va meranämnda skjutvapen och ammunition;
- 5./ en rekommendationsskrifvelse för herr Hallström från ryska inrikesministeriet till lokalmyndigheterna i Arkhangelska och Olonetzka guvernementen.

Särskildt tillstånd till tullfri införsel af vapnen, ammunitionen och fotografiapparaterna begärdes på inrådan af tulldepartementet för den händelse, att herr Hallström skulle komma att taga vägen öfver Finland, på grund däraf att tullmyndigheterna på ryskfinska gränsen, som enligt departementets uppgift äro synnerligen noggranna, eljes måhända kunnat göra svårigheter. Härigenom vållades åtskillig tidsutdrägt, emedan frågan af tulldepartementet måste remitteras till polisdepartementet. Jag tillåter mig påpeka, att herr Hallström vid afresan från Ryssland bör förskaffa sig gränstullmyndigheternas bevis om utförseln af föremålen. Att tulldepartementet ej undantager ammunitionen från de föremål, som sålunda skola utföras, torde bero på ett förbiseende, men vid ankomsten till Riga bör dock tullmyndigheternas

uppmärksamhet fästas härpå.

Dessutom har jag gjort framställning om tillåtelse för honom att under sin resa här i landet taga fotografier, å hvilken framställning jag mottagit det svar, att ärendet remitterats till guvernörerna i ofvannämnda guvernement såsom hörande under deras kompetens. Då herr Hallström är försedd med rekommendationskrifvelse till dessa ämbetsmän, lär det icke vid hans ankomst ill ort och ställe möta någon svårighet att erhålla den nödiga tillåtelsen.

Ofvanangifna tillståndsbevis och rekommendationskrifvelse bifogas härhos.

(undert.) Edv. Brändström