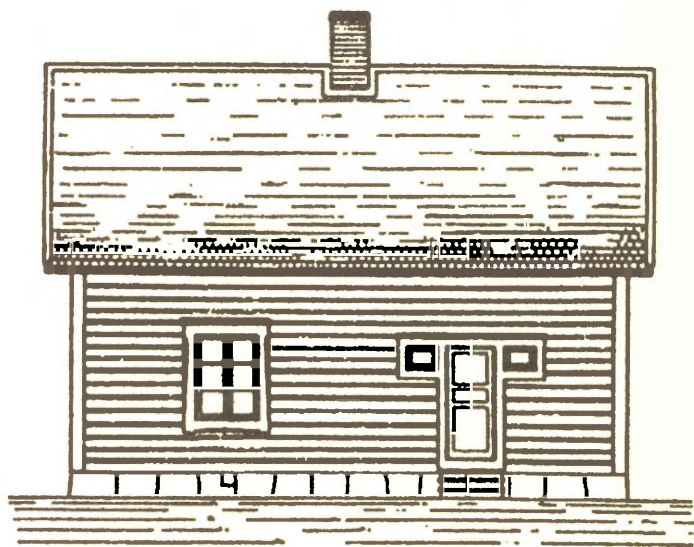


Nr 1-2 2007

Oknytt



Johan Nordlander-sällskapets tidskrift

Oknytt

Nr 1–2 2007 Årg. 28

Johan Nordlander-sällskapets tidskrift

Redaktör: Tuuli Forsgren

Biträdande redaktör: Sigurd Nygren

Redaktionskommitté: Lars-Göran Tedebrand (ordf.), Heidi Hansson, Sven Schylberg, Peter Sköld och Hans Lindblad

Manuskript till Oknytt, samt böcker, tidskrifter och uppsatser som önskas anmälda, kan insändas under adress:

Tuuli Forsgren, Albäcksgatan 36 I, 852 35 SUNDSVALL

E-post: tuuli.forsgren@finska.umu.se

Adressändringar och bokbeställningar sänds till:

Sigurd Nygren, Måttgränd 80, 906 24 UMEÅ eller

sigurd.nygren@ersboda.ac

Medlemskap i Johan Nordlander-sällskapet kan vinnas genom erläggande av årsavgiften, från 2004 200 kronor, till sällskapets postgiro 439 25 05–6. Privatpersoner kan vinna ständigt medlemskap genom erläggande av en engångssumma motsvarande tio gånger aktuell årsavgift, dvs. f.n. 2 000 kronor. Medlemmarna erhåller tidskriften *Oknytt*.

Omslagsbilden: Ritning till stuga för kolonat. Ur SOU 1922:22.

Produktion: Gigraf

Tryckt av Grafikerna Livréna i Kungälv AB, 2007

ISSN 0349-1706

Johan Nordlander-sällskapet, Umeå 2007

GUDRUN F. BRÄNNBERG

Utlovas all möjlig accuratess!

Under dagen har det vimlat av folk på torget. Många varor har bytt ägare i parti och minut. En svag rutten doft ligger kvar runt grönsaksboden.

Kullerstenarna glänser av alla trampande kängor och barfota fötter. Hästar har lämnat efter sig spillning jämnt utspridd över gatan och torget. På tvärgatorna dammar det ännu. Trähusen i söderläge har bleknat i det skarpa solljuset. Flera fönster på andra våningen står öppna. Nu när kommersen slutat för dagen lägrar sig lugnet över den lilla staden. Det känns att havet är nära och det knirrar svagt från skepp och segelskutor som ligger i hamnen och väntar. Det är en sensommareftermiddag år adertonhundrafyrtioett.

Men så bryts lugnet, det strömmar till folk från gränd och tvärgata. De pratar intensivt med varandra i små grupper. De är lågmälda, men närvarande.

En port öppnas och en man i enkla kläder nickar och släpper in. Det är påfallande många kvinnor, som lämnat sysslorna i hemmet. Det är några grupper av ungdomar, de som borde ha utgångsförbud efter kl. 18 tycker en talför grupp i staden. Det är flera familjer med barn i olika åldrar. Där kommer handlare Nilsson med fru! Vilken besynnerlig blandning av människor – vad kan de ha gemensamt?

Alla går uppför trappan och in i våningen med de öppna fönstren. Det syns att folk rör sig därinne bakom den tunna gardinen. Det fortsätter att strömma till folk, de ryms inte i våningen. Gardinerna dras från och en man visar sig i det

mittersta fönstret. Han ser liten och rätt obetydlig ut. Nu kliver han upp på en pall och syns bättre. Någon nere på gatan tecknar åt honom att vänta.

I utkanten hänger en ung man mot husväggen. Han ser ut som om han inte vill vara där. Nu ropar hans far på honom – Magnus, heter han visst. Stå inte bara där, utan hjälp alla nytillkomna till rätta!

Så talar äntligen målare Dahlén till människorna. Han talar om frälsning, han talar om rätten att tala, han inbjuder till sång och han läser innantill i Missionstidningen. Det sprids en glädje och en kraft bland åhörarna, men flera av dem rör oroligt på sig. Någon kommer med stadens poliskonstapel, som pratar tyst och ruskar på huvudet. Mitt i talet flanerar stadens kyrkoherde förbi med sin fru och nickar igenkännande till höger och vänster.

*

Ovan har jag försökt ge en bild av hur en händelse i Måns Dahléns liv kan ha utspelats. Jag grundar den på en del fakta och en del fantasi. Fakta består av samtida rapporter i *Nytt Allvar & Skämt* som lokaltidningen hette på 1840-talet i Sundsvall. Händelsen utspelade sig på sensommaren, mitt i staden vid torget. I tidningen utväxlades under följande veckor (tidningen utkom en gång i veckan) upprörda angrepp respektive försvarstal från dem som höll med Dahlén och från dem som stod på motsatta sidan och undrade hur det skulle sluta när till och med målare kunde rabulera. Dahlén kallades till förhör på Landskansliet om sina tal till stora hopar människor. Det var inte hans tal i staden, utan hans tal ute i de kringliggande socknarna som anmälts via berörda länsmän. I landskansliets protokoll kan man läsa hans svar, när hans rätt att resa, rätt att tala, rätt att tala om Gud och rätt att ta emot pengar ifrågasattes.

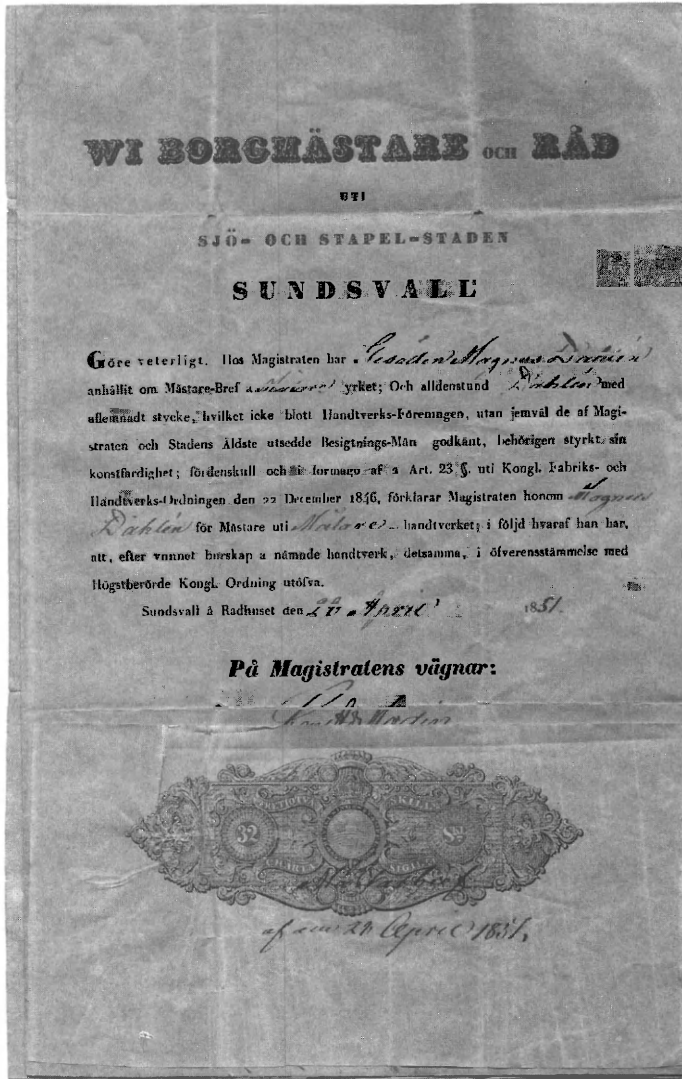


Sundsvall före branden. ATA.

I knapphändigt bevarade samtida husförhörslängder från Sundsvall och mer välbevarade från hans tidigare bostadsorter Härnösand och Bjärträ kan familjesammansättningen hämtas. Både när det gäller hans uppväxt med brodern som blev skräddare och han egen familj med fyra barn och många lärlingar och gesäller. Den goda läskunnigheten och kristendomskunskapen i familjen bekräftas i husförhörslängderna. En av lärlingarna och sedermera gesällerna var brorsonen Magnus, som under några år efterträdde sin läromästare som målarmästare i Sundsvall. Han mästarbrev finns bevarat.

Jag tror att Sundsvall blev för trångt för entreprenören Måns Dahlén som år 1850 flyttade med sin familj och sin verksamhet till Uppsala.

Hans verksamhet låter sig inte enkelt inordnas i ett fack. Måns var målare och målarmäster, han hade lärlingar och gesäller, som var skrivna i hans hushåll. I hushållet fanns också en kakelugnsmakarmäster, som sedermera gifte sig med Dahléns dotter. I Uppsala kallades Måns för kakelugnsmakare. Jag



Magnus Dahléns mästarbrev år 1850 i Sundsvall. Foto: Örjan Öberg, Härnösand, som också äger brevet.

grundar antagandet, att han också verkade som snickare när det behövdes, på mina studier av andra samtida målare. Alltså en rätt bra kombination för att kunna arbeta med rumsinredning i den lilla staden och på omgivande landsbygd.

Både Måns Dahln och hans bror Jonas var aktiva i bildandet av Filial-Missionsföreningen i Sundsvall. En gesäll som några år senare gick i lära och arbetade hos brodern och skraddaren Jonas Dahln (1848-49) hade deltagit i oroligheterna i Stockholm som följde på Parisoroligheterna 1848.

Nu kan man ju tänka att Måns är en unik person och en unik målare, med en bred yrkesverksamhet och ett brett engagemang i tros- och samhällsfrågor. Min bild är den motsatta, nämligen att många av de målare jag studerat varit aktiva samhällsmedborgare, som deltagit i debatter, protester och i associationer som förebådade frikyrkor och särskilt baptisterna.

En aktiv samhällsmedborgare var inte alltid önskvärd under den tid jag studerat, dvs. 1700- och 1800-talet fram till 1890. Att jag dragit den främre tidsgränsen vid år 1890 har flera förklaringar. Dels skedde då förändringar inom målarfältet, som mer antog formen av olika professioner med skilda status. I huvudstaden hade dessa skillnader utvecklats redan på 1700-talet med konstakademiens utbildning och de fria konstnärernas rätt att utöva sitt konstnärskap utanför skrårorganisationen, men i så fall med kungligt eller adligt beskydd.

I Medelpad kom dessa skillnader sällan till uttryck. Det kunde vara en inhyrd Stockholmskonstnär till ett kyrkobygge eller utsmyckning av en bruksherrgård. Annars var det de lokala målarna som efter förmåga och färdighet åtog sig alla möjliga måleriuppdrag. Men efter 1890 skedde en kraftfull omorganisering som bland annat kom till uttryck i de framväxande fackföreningarna och målarmästarföreningarna. En annan lokal händelse som påverkade målarnas organisering och deras antal var Sundsvallsbranden 1888. Ett tiotal år där-

efter var en stor mängd målare anlidade under återuppbygandet.

Jag har använt sociologen och historikern Charles Tillys begrepp från 1980-talet för olika former av vandringar för att klassificera målarnas resande. De reste förhållandevis korta resor inom närbelägna socknar och mellan läromästare i närbelägna städer för att tillägna sig måleriets olika beståndsdelar. Jag antar att detta resande som redan var inbyggt i sättet att lära sig arbetet också gav en kännedom om resandets villkor. En stor grupp var säsongsvandrare. De återkom mer eller mindre regelbundet till utgångspunkten. Dalmålarna var en stor grupp som erbjöd sina tjänster även i Medelpad, framförallt efter år 1850. Kedjevandrarna följde i spåren av tidigare yrkeskamrater eller släktingar – Amerikavandrarna är här typexemplet. Karriärvandrarna tror jag att Måns Dahlén hör hemma bland. Även om det inte säkert var yrkeskarriären, utan kanske mer den religiösa karriären som drog iväg honom. Troligast var det en kombination av båda.

Jag har lagt till en grupp till Tillys klassificering: de livslånga vandrarna. Det finns några exempel i materialet från båda århundradena på målare som med sina familjer stannade ett år på varje plats och genom livet vandrade längre och längre bort från startpunkten.

Jag försöker visa att målarna ofta besatt en kompetens som handlade om att kunna röra sig i geografin och rummet, att göra rummet till sitt och att våga snudda vid och överträda gränser för "det tillåtna". Med hjälp av Silvéns teorier kring hantverkstidens målare kan deras egenskaper ringas in.

Jag har huvudsakligen ägnat mina studier åt målarna, deras bakgrund, familjer och yrkeskontakter. Det är deras sammanhang, målarfältet som intresserar mig. Men naturligtvis snubblar jag över deras arbeten också – vad de målade. Målarna var en av de minsta hantverksgrupperna i socknarna. Från tid till annan fanns det sockenmålare utsedd, men

han kunde svårligen försörja sig och sin familj på måleri. Kombinationssysselsättningar och vandringar var ett sätt att lösa situationen.

Min bild är att målarna åtog sig alla möjlig måleriuppdrag: vitmålning av kyrkan, rödmålning av bostadshus eller andra byggnader, helrumsdekorationer, utsmyckning av skåp, skrin och slädar inte minst.

Magnus Dahlén lärde hos sin farbror i Sundsvall. När farbrodern Måns flyttade till Uppsala ansökte och fick Magnus burskap som målarmäster i staden. Han satte in en annons i tidningen när han tillträtt:

Sedan undertecknad vunnit Burskap här i Staden som Målare, får jag mig hos respektive Herrskaper och Kunden vördsamt rekommendera mig till förfärdigande af allt hvad Målare Yrket hörer, såsom Förgyllning, Polering, och alla sorters Lackeringar m.m. Och utlofvas all möjlig accuratess.

Mitt logis är hos Enkefrun Törnqvist.

M. Dahlén

Källor och litteratur

Arkiv

Härnösands landsarkiv.

Västernorrlands läns landskansli. Protokoll 1844–1848 AI:8a.

Litteratur

Brännberg F. Gudrun, Målarna rör på sig. En analys av geografisk och social rörlighet bland målare i Medelpad under 1700- och 1800-talen. Opublicerad C-uppsats. Institutionen för humaniora, Mittuniversitet. Härnösand 2005.

- Brännberg F. Gudrun, Målare rabulera. En etnologisk analys av hantverk och väckelse i Sundsvall på 1840-talet. Opublicerad D-uppsats. Institutionen för kultur och media, Umeå universitet. Umeå 2005.
- Silvén, Eva, *Bekänna färg, modernitet, maskulinitet, professionalitet*. Stockholm 2004.
- Tilly, Charles, Migration in Modern European History. I *Human migration patterns and policies*. William H. McNeill och Ruth S. Adams eds. Bloomington. Indiana U.P. Bloomington 1978.

CHRISTER WESTERDAHL

Bonden, Kråkan och Jungfrun

Fragment av maritim kosmologi?

Avsikten med övertiteln är avsiktligt mystifierande. Vad kan dessa namn ha gemensamt? *Bonden och Kråkan* är en burlesk skämtvisa, som de flesta känner till. Mindre känt att en parallell finns i en visa från 1300-talets bonderevolter i England. I och för sig kom den senare kanske till som en omdiktning av samma skämtvisa för andra syften. Om det var så kan vi jämföra med hur Joe Hill förvandlade frälsningspsalmer till revolutionära sånger. Men hur handskas vi i så fall med *Jungfrun*?

Naturligtvis går det att passa in de flesta till synes aparta företeelser i ett intressant sammanhang av typen charader. Med dessa namn illustreras några fragment av vad jag har uppfattat som rester av en maritimt baserad kosmologi.

Det sker här som en kort introduktion, och jag får för närmare inblickar i den argumentation, som upptagit mig under några år hänvisa till ett antal egna skrifter.¹

Maritim övertro och ritual

Maritim kultur är gränsöverskridande och internationell. Det går därför inte att förklara norrländska företeelser med argument bara tagna inom Norrland.

Det börjar med det som man kallar *övertro* eller *vidskepelse*



Fig. 1. Bjuröklubb efter Olaus Magnus 1555 (vinjett till Historia 2:6). Olaus kallar platsen "den krönte klippan".

hos fiskare och sjömän. Just den låga värdering som ligger i båda dessa begrepp ser jag som en anledning till att ingen hittills sett detta komplex som relevant i förhållande till tolkningsproblem exempelvis i förhistorien. Det skall antydast här att det är möjligt, men också för detta får jag hänvisa vidare. Det är trots allt mest *den lille overtro*,² som kommer i fokus, om förebud, lycka, olycka och i förlängningen horoskop och annat hokuspokus.

Dessutom hölls i sen tid magiska procedurer, föreställningar och ritualer hemliga för utomstående. En viktig mekanism i detta hokuspokus är det faktum att utövandet av magi förlorar sin kraft om det blir känt av andra, i detta fall särskilt landkrabbor. Först sent insåg jag själv det intressanta i detta komplex, under mina egna omfattande inventeringar av muntlig tradition längs Norrlandskusten.³ Det framgår av hur jag klassificerade de ortnamnstyper jag fann och hur fixerad jag var av att deras innehåll skulle vara just "maritimt", och därmed knutna till framförallt sjöfart och fiske. *Bonden*, *Kråkan*, och andra djurnamn, som *Hästen*, verkar till exempel inte särskilt "maritima". *Jungfrun* kom med därför att jag såg det

namnet som en antydning om vad jag kallade "auktoriteter" – som jungfru Maria – med särskild anknytning till det maritima.

Maritimetnologen Henning Henningsen pekar på hur fattigt på källor området sjömansdop är och förklarar bristen bl.a. med: "The reason why there is no mention of baptism in Europe (before the end of the 16th century) lies simply in the nature of the sparse material extant on the subject. Seamen were not very communicative about the custom, there might even have been a sort of taboo about it..."⁴

Men det är ändå allmänt känt att fiskare, oftast lägger man (felaktigt) till *gamla* fiskare, har haft en livaktig tradition av magi. Eventuellt anser vi att övertron är utdöd idag. Det är nästan sant, men inte helt. Man måste också minnas att många fiskare och mycket sjöfolk aldrig har anslutit sig till denna typ av övertro. Jag har gissat att senare tiders missionsrörelser, som inte minst gripit omkring sig i fiskarmiljöer, har verkat aktivt som motgift till all slags vidskepelse.⁵

Vi, och fiskarna själva, ser denna övertro mest som att vissa saker och beteenden till sjöss är olycksbringande och andra tvärtom. De mest kända är de negativa normerna, som att kvinnor inte skall följa med ombord, men också till exempel regeln att undvika svarta färger i båten. Eller att vissla till sjöss. Eller att aldrig ha klodjur, katt eller hund ombord. Att prästen inte heller är välkommen. Att man inte heller får tala om kvinnor och präster ombord.

Vad som inte fick nämnas vid sina rätta namn (landnamn) eller tas ombord på båten varierade något i olika delar av det nordiska området. Men principerna var helt tydliga. De gällde framförallt landföreteelser, men överhuvudtaget skulle inte något benämnas med det namn eller ord som användes just i land, det vill säga det normala. Man fick inte heller använda samma ortnamn som i land, särskilt inte på viktiga punkter. Ett bekant *noa*-namn blev *Bonden* eller *Hesten* för en ö eller ett

berg som "egentligen" (i land) heter något annat. Det är här vi närmar oss ämnet kring ortnamnen.

En ytterligare intressant omständighet har kommit i dagen. Det visar sig alltså, att vissa kvinnliga varelser *ändå* kan vara lyckobringande, både på väg till båten, och i eller på havet. Och *Sjöjungfrun eller Jungfrun är havets härskarinna*. Man måste hålla sig väl med henne. Det är ett lättretat fruntimmer. Glöm bilden av den blida *Den lille Havfrue* på Langelinie i Köpenhamn! En tydlig parallell visar de farliga namnen på *Nerrivik*, sjökvinnan i grönländsk kosmologi.⁶ Om Jungfrun vittnar mängder av ortnamn på magiska platser. Dessa avser dock mycket sällan jungfru Maria.⁷

Om betydelsen av *Blå Jungfrun* (fig. 2), på 1500-talets lågtyska eller på holländska kallad *Zweedse Juncfrouwe*, "Svenska Jungfrun", vittnar redan Olaus Magnus 1555 (*Historia* 2:23, 3:1; sv. övers.):

Vidare bör nämnas, att ej långt från öns [Ölands] norra strand höjer sig en väldig klippa, hvilken sjöfolket, för att undvika dåliga förebud och storm på hafvet, kallar Jungfrun, och de som uppehålla sig i hennes hamn pläga gifva ställets ungmör små skänker, vantar, sidenskärp o.dyl., såsom en slags vängåfva för att blidka dem. Det ser också ut som om de finge erfara, att ställets gudom ej vore otacksam därför, alldenstund det enligt en gammal sägen någon gång skall hafva händt, att en gifvare hört en röst, som befallt honom att lämna hamnen, därest han ej vill äfventyra sitt lif; och genom att lyda rådet har han undgått faran, medan de öfriga förgåtts. På detta berg lära vissa tider af året nordiska häxor hålla möten [...].

Blå Jungfruns egentliga namn bör ha varit *Blåkulla*, det mest berömda tillhållet för de nordiska häxorna. Ön, som numera är nationalpark, motsvarar sin berömmelse på flera sätt.⁸ Men



Fig. 2. Öland efter Olaus Magnus 1555 (Historia 2:23). Till höger ser vi en annan "krönt" klippa, Blå Jungfrun.

det kan tänkas att flera platser avsetts med detta namn. Exempelvis kallades det viktiga siktmärket *Brattön* i Bohuslän ursprungligen *Blåkollen*, och högsta partiet kallas fortfarande *Blåkullen*. Det finns i folktraditionen flera sådana platser som anses ha varit häxornas samlingsplatser, *Lyderhorn* vid Bergen, *Hornelen* i Nordfjord⁹ och *Bratten (Lurö Bratt)* i Vänern. Det är kanske betecknande, att i princip alla platser i norr är belägna vid hav eller i stora vatten. Man föreställer sig att det beror på en grundläggande maritim kultur i Norden. I Tyskland är däremot platsen *par préférence* mitt inne i land, i Harz-bergen och heter som bekant *Blocksberg*. Blå Jungfrun är dessutom en plats känd för sjömansdop. Inom den nuvarande nationalparken ligger en stor stenlabyrint direkt på hällen, något som bör indikera en rituell innebörd för platsen. Den allmänna finlandssvenska benämningen på en stenlabyrint är "jungfrudans", hur nu detta skall tolkas i sammanhanget.

I Hälsingland ligger den stora ön *Stor-Jungfrun*, som annars heter *Helgön*, den heliga ön.¹⁰ Innan det tyska ordet *Jungfrau* kom in i språket var det inhemska ordet *Mö/n*, synligt i ortnamn som *Möviken* etc. Många av dessa ortnamn var i och för

sig också land-namn som kan ha varit tabuerade.

Om ön *Jomfruland* vid Kragerö i Norge berättar prästen Peder Claussøn Friis kring 1600 att ön så länge den var inom synhåll kallades *Landet Gode* av sjömännen.¹¹ Det ursprungliga namnet var för övrigt *Aurr*, "den grusrika". *Landet Gode* är ett typiskt noanamn, en eufemism med efterställt adjektiv.¹² Jämför med *Holmen Grå* (nedan), som dessutom betonar en liminal färg. Termen *liminal* betyder gränsbetecknande, oftast i magisk/religiös mening. Regeln är att så länge man är på väg mot en magiskt laddad plats tillämpas dess *noa-namn*, i annat fall får man motvind. På väg *från* en sådan plats är det inte så noga.

Men könet är ambivalent. Många öar och berg kallades *Bonden* till sjöss av samma skäl som ovan. Detta gällde både *Kullen* i Skåne och *Kinneulle* i Väneren. *Kinneulle* var så laddat, berättade en av mina sagesmän 1965, att det till och med kunde vara farligt att fixera berget med blicken. Även andra uppgifter bekräftar samma sak.

Vi kan vidare dra slutsatsen att många av de ursprungliga namnen på sådana platser nu är försvunna. Endast *noa-namnet* förefaller ha överlevt i många *Bonden*, *Högbonden* etc.¹³ Vi finner en *Bonden* i fågelklippan nära stora skeppsleden söder om Umeälvens utlopp. Likhetsnamn är uteslutna, men de verkar fylla funktionen av vandringsnamn.

Kullens äldre namn, möjligen tabuerat en gång, kan ha varit *Skjold*, "skölden", i så fall bevarat i namnet på den närbelägna *Skälderoiken*.¹⁴ Därmed kan vi anta, att flera av dessa platser, som *Jomfruland* och *Kullen*, behållit sin magiska laddning antagligen över lång tid, noanamn har blivit normalt efter hand och ersatts av ett nytt *noa-namn*. Vi ser vid ett närmare studium, att alla är viktiga siktmärken till sjöss.

I *Kullens* fall finner vi dessutom den i Norden mest berömda platsen för sjömansdopen till sjöss. I vår föreställning är senare tiders dop vid Ekvatorn, Linjedopet, ofta det enda kän-

da. Men denna sed torde ha uppstått i nordiska farvatten, trots att det äldsta kända dopet noteras 1539 vid just Ekvatorn. Här vid Östersjön och Kattegatt finns långt tätare med sådana lokaler än i övriga världen.¹⁵

Bonden och andra namn visar att även maskulina varelser är laddade till havs, inte bara jungfrur. Genus fungerar med andra ord alltid som kontrast men har ingen fast roll för det ena eller andra könet.

De "mindre" landdjuren

Med "mindre" menas beträffande landdjuren deras kognitiva betydelse, hur man uppfattat dem, inte en absolut skillnad i storlek. Förutsättningen för det rituella beteendet är sedvänjor inom fisket. Dessa sedvänjor finns också väl beskrivna, särskilt i Norge. Många farliga platser med lömska grund skall memoreras av den unge fiskarlärningen. Det sker genom en initiationsrit där han luras att uttala det förbjudna namnet. Därefter måste han sona brottet genom ett "offer", vanligen en dram (=sup) till de äldre fiskarna. Detta är bara en enklare form för vad vi kallar sjömansdop.

Ett förbjudet/land/namn på dessa skär och grundklackar som *Björnen*, *Kråkan*, *Galten*, *Grisen*, sätts, trots tabut, på platsen. Komplexet har i Norge särskilt behandlats av Per Hovda.¹⁶ Dessa namn är så vanliga i skärgårdarna, att de, som Svale Solheim påpekar, utgör en säker källa till sträckningen av äldre farleder: "Vi har her ei sikker rettesnor til å kartleggja dei gamle ferdslevegane langs kysten vår."¹⁷ Solheims funktionalistiska förklaring till namntypen är slående men enligt min uppfattning otillräcklig. Den består i att en del av de utpekade djurarterna var avskydda som skadedjur eller som asätare.¹⁸ I stället blir ju det avgörande att namnen och företeelserna blir lyckobringande, trots att de är förbjudna.¹⁹

Just därför att vissa företeelser var *tabu* kunde man med dem som redskap åstadkomma särskilt stark magi till sjöss. Sjöjungfrun är en av dessa företeelser. Det sker en omvandling till en positiv magisk laddning till sjöss av det som representerar land. Och tvärtom. När de tabuerade namnen så dyker upp i ortnamn på skär och holmar, t.ex. *galt*, *gris*, *svin*, *kråka* etc., så bör man se upp vid navigation. Här finns också en särskild innebörd som direkt har utnyttjats i ceremonier av det slag vi talat om.

Det stora djuret

Ett specialfall av intressanta namn på maritima lokaler är *Hesten*, *Hästen*, som förekommer på så många berg som inte på något sätt liknar hästar eller har kunnat tjänstgöra som betesmark för hästar. De är ofta viktiga riktpunkter utifrån havet och namnen har därför ofta uttalats av sjöfarare och fiskare. De flesta ligger vid farliga ställen, även om den betecknade lokalen själv inte behöver vara så farlig som en plats eller ett grund i närheten. Några kända norska exempel ligger vid de klassiska exponerade passagerna, *Stemshesten* vid Hustadvika och *Hesten* som även kallas *Stålet*, den nordliga klippan på Stadlandet. *Lihesten* finns i inloppet till Sognefjorden. *Hesten* kallas dessutom en hög rygg innanför den kända Hornelen i Nordfjord. Vi minns att Hornelen var en av de mest kända mötesplatserna för häxor. Dessa är alla sedan länge kända landmärken. Dessvärre är dessa *Hesten*-namn inte särskilt tidigt belagda, men detsamma gäller flertalet maritima naturnamn.

Det finns många flera *Häst*-namn. På Stadlandet ligger även det lilla skäret *Hesten* på utsidan av Selje, en plats som har en särskild plats i maritim mytologi genom legenden om S:a Sunniva.²⁰ I Norrland uppträder flera sådana namn, mest i form av grundnamn som *Hästgrundet* eller *Gävlehästen*, från

början säkert bara *Hästen* vid Galtström söder om Sundsvall.²¹ Själv känner jag särskilt till namnet *Grå Häst*, som förekommer på tre skär i olika delar av Vänern. Färgen grå är mitt emellan svart, som är tabu till sjöss och vitt som är havets färg. Ett i Västnorden mycket känt namn är *Holmen Grå*, ibland kallad bara *Gråen*, där det efterställda adjektivet visar namnets speciella karaktär (finns i Norge, i Vänern, vid Landskrona).²²

Hästen var extremt tabuerad till sjöss, om man ska döma av det höga antalet noard i flera nordiska sammanhang. Dessutom fanns alleuropeiska fördomar mot just hästar.²³ Även kor och oxar förekommer i sådana namn. Det mest slående är skärnamnet *Röda kon*, eller *Röko*, som har minst ett dussintal nedslag bara i Sverige, alla i maritimt och navigatoriskt signifikanta lägen.²⁴

Hästar och kor är husdjur. En liknande föreställning gäller i hög grad viltet, de stora landdjuren, men kanske mindre markerat i nutid. Björnen har vi redan nämnt. Givetvis är björnen i det stora eurasiska inlandet det mest framträdande rovdjuret. Vi känner inte minst tabueringarna vid björnfesten hos samer och sibiriska folk.

Björnen är det vilda landdjur som är mest markerad i namn på skär och öar. Varg och ulv förekommer däremot sällan i sådana namn, någon gång dock i namn på sundpassager. *Ulvön* är faktiskt ett tabuerat namn till sjöss. Jag har en gång intervjuat en gammal skeppare från Kemi som berättade att han sällan eller aldrig gick i hamn där, eftersom namnet var illavarslande. Uttalandet är mycket märkligt med tanke på att Ulvöhamn har den bästa uthamnen i hela Bottenhavet.

Det kända naturliga sjömärket, en ljus fläck, i sydligaste Rogaland i Norge, *Hådyret*, gno. *Hádýr* betyder 'det höga djuret'. Sannolikt är detta en omskrivning för en hjort, alltså ett *noa*-namn.²⁵ Det bör också uppfattas som en lätt abstraherad metafor för landets mäktigaste och mest imponerande djur,

högviltet överhuvudtaget. I äldre tid borde det med andra ord säkert ha avsett en älg.

Som vi känner från etnologisk erfarenhet tjänar de små ceremonierna i landskapet till att *memorera* dessa punkters betydelse. De fungerar som hjälpmedel, minnesknep. Platserna är s.k. *mnemotechnic pegs*. En viktig gräns eller ett viktigt delmål på resan skall markeras. Eller man skall se upp. Jag har, trots Henningsens invändningar²⁶ om platser för sjömansdop, inte alltid kunnat bortse från att det, som även Svale Solheim och Per Hovda betonar om fiskarritualer, påfallande ofta rör sig om en farlig plats i navigatorisk mening – även om det som sagt inte avser just den plats som betecknas med det intressanta namnet. Men det avgörande är dessa platser *synlighet*.

Generellt är dessa namn antingen vitt synliga siktpunkter, höga berg med tydlig navigatorisk funktion, eller de betecknar motsvarande ytterlighet, områden med små skär i omgivningen, ibland alldeles i vattenytan, som är farliga för sjöfarten i farleden – ofta på väg in i en hamn.

Det bör påpekas att ingen av ovan nämnda författare gör den koppling mellan sjömansdop och fiskets initiationsriter som jag har gjort här.²⁷

Havsdjuren tjänar samma funktion inne på land. *Sälen* och tabueringarna kring den har behandlats särskilt av Ann-Catrine Edlund.²⁸ Sälhuvudet på stång har Åke Sandström funnit på en illustration hos Olaus Magnus och jämför med uppgifter om praktiserad magi på Holmön.²⁹ Skall man gå till förhistorien har sannolikt också *valen/delfinen* haft en liknande ställning.

En rituell regel

Regeln för denna typ av rituellt beteende och rituell namngivning vid havet tycks vara:

Vad som är synligt eller vad som kan tagas eller benämnas på ett visst sätt i land, eller från land, skall inte vara synligt, tagas, användas eller benämnas på samma sätt ombord och till sjöss.

Med en laddad avsikt kan man dock bryta genom tabut och skapa särskilt stark magi. Det betyder alltså att ting från havet blir extra lyckobringande i land och ting från land blir lika fördelaktiga till sjöss. Men de är fortfarande ambivalenta och potentiellt farliga.

Jungfruhamn på Bjuröklubb

Jungfruhamn på Bjurön ligger på utsidan av Bjuröklubbs klippa, omtalad redan som ett landmärke av Olaus Magnus 1555. Han hade besökt klippan och den viktiga naturhamnen under en resa längs Norrlandskusten år 1519. Olaus Magnus talar om den krönte klippan i Historia 2:6 (se fig. 1). Ur den synpunkten kan det vara av visst intresse att jämföra med teckningen på vinjetten över Öland, där Blå Jungfrun försetts just med en krona i Historia 2:23 (se fig. 2). Det är inte min mening att diskutera det svårtolkade innehållet i dessa träsnitt, men det är ett faktum att Olaus måste ha haft många olika tankar aktuella som aldrig fått någon förklaring i texten. I detta fall finns i varje fall ingen anledning att tro, att träsnitten påverkats av någon förlaga ute i Europa.

Klippan beskrivs också som ett "oleatoriskt" /lukt-/sjö-märke, eftersom man redan långt ute till havs känner lukten av fisken (strömningen) som torkas på klippan.

Namnet *Jungfruhamn* häftar än idag vid en myr uppe i land. Nils Johan Ekdahl fann den under sin antikvariska resa i Norrland år 1827: "Vid Jungfruhamn är en underlig stenläggning som en Jungfru sägs begrafven i."³⁰ Andra versioner är



Fig. 3. Jungfrugraven söder om Bjuröklubb. Foto: Christer Westerdahl 1976.

mera specifika. Ibland är det utländska hos jungfrun underbetonat, men hon föreställs som en fin dam, men det kan vara tveksamt om hon uppfattats som en prinsessa eller drottning. Jag har själv hört "kaptensdotter" eller motsvarande. Den grav som faktiskt påträffats på platsen, är från senare tid, vilket kan ha gjort att det legendariska draget försvunnit i senare berättelser. Hela anläggningen, som även nämnts ovan, är också ur arkeologisk synpunkt gåtfull. Den runda lilla kyrkogården och den diminutiva kapellgrunden invid den tyder på början av 1500-talet. Datering genom lichenometri har visat att vi troligen befinner oss i tidsavsnittet 1490–1656.³¹ Kapellgrunden är tvivelaktig, kanske bogårdsmuren bara omringar en "ödekyrkogård".³² På åtskilliga platser längs kusterna i Skandinavien finns nämligen mindre gravplatser för ilandflutna lik som inte alltid har kunnat identifieras. Ibland förväxlas de med kolerakyrkogårdar. Några platser kan till och med ha hyst ett numera försvunnet kapell.³³

Äldre bebyggelselämningar på Grundskatan i närheten anknuter till fisket och säljakten. De äldsta tomtningarna på Bjuröklubb är, liksom de på Storrebben vid Piteå, daterade till folkvandringstid, 400–550 e.Kr. De är de äldsta bebyggelselämningarna på svenska sidan av kusten inom hela Bottniska viken. Som situationen är idag har man ibland gissat att jägarerna och fiskarna kommit från nuvarande Finland eller möjligen långt söderifrån. Det ligger dock egentligen inget orimligt i en gissning att de kommit från närområdet.

En alternativ plats i ett långt bättre läge för den hamn som nämns av Olaus Magnus från hans besök 1519 ligger på insidan av själva Bjuröklubb. Dess lämningar är omfattande och upptäcktes vid en inventering så sent som 1993. Rast- och nödhamnen för sjöfarten på Bjurön ligger numera också på insidan och har ett alternativt hamnläge på andra sidan fjärden (Vånön).³⁴

Jungfruhamn kan tolkas som "Den Heliga Jungfruns hamn", ett namn som återkommer som *Jungfru Mariæ hamn* söderut.³⁵ Som bekant var jungfru Maria fiskarnas skyddsmakt i katolsk tid i Norden och är så fortfarande vid Medelhavet. På samma sätt kunde havet ännu långt fram i efterreformatorisk tid i Sverige och Finland kallas "Jungfru Marie visthusbod", och ibland kallades de skotska öarna "Mary's storehouse".

En annan möjlighet är att identifiera *Jungfrun* i namnet Jungfruhamn med en vandrings sägen eller ett vandringsmönster med rötter i legenden om S:a Sunniva i Selja (Norge), med ytterligare förgreningar till Ursulalegenden (vidare nedan).

Ett annat problem är att klippan Bjuröklubb knappast har ett ursprungligt namn. Det nutida namnet syftar på byn Bjurön som ligger längre in i bukten. Klippan skulle eventuellt ha kallats *Jungfrun*. Detta är ett försiktigt förslag av Ola Wennstedt, men inte desto mindre intressant.³⁶ Betänk Olaus märkliga överensstämmelser i de två "krönta" klipporna, Blå Jungfrun och Bjuröklubb. Kan de betyda just detta? Detta namn

skulle alltså ha återopats i *Jungfruhamn*. I själva verket är det troligt att vi här har att göra med ett namn som varit *tabu*, i enlighet med många andra exempel. Det förutsätter att också ett *noa*-namn funnits. Kanske det helt enkelt är *Klubben*, men chansen finns också, att det är *Bonden* i likhet med många liknande platser med särskild betydelse i det rituella landskapet till sjöss. Den närmaste klippan med namnet *Bonden* ligger som bekant längre söderut mellan Umeå och Nordmaling.

Problemet är då den preliminära iakttagelsen, att kapellplatser sällan eller aldrig brukar beröras av den äldre fiskemagin. Denna observation har jag ännu inte utvecklat i skrift. Men är det riktigt, skulle det kunna innebära att kyrkans män kristnat och därmed "avhednat" och/eller "omsakraliserat" just sådana magiska platser enligt äldre, förkristen eller "subkristen" tradition. Kanske man också kunde tänka sig en senare, avsiktlig, omtolkning från Jungfrun, havsrået, till den Heliga Jungfrun (vidare nedan)?

Signildskär i Ålands hav kallas *Sancte Signildskär* 1538 och *Sanchte Signille skär* 1545, båda anmärkningsvärt nog i språkligt maskulin form.³⁷ Det ges olika versioner av sägenstoffet. I FSF (1223:261) sägs: "På norra sidan av Signilskär synas ännu spår efter gamla ruiner. Dessa skola enligt folksägen vara kvarlevor av ett kapell som en svensk drottning låtit uppföra. Drottningens namn var Signild och därav har dessa öar fått sitt namn." I andra versioner talas om Signel eller Signella, en engelsk drottning eller prinsessa. Hon skall ha kommit hit, förlist eller i varje fall ha kommit iland stormdriven. En version säger att hon flytt hit undan sina fiender. Hon hade också en helig man i följe. Strax nordväst om själva Signildsskär ligger holmen *Heligman*.

Till följd av förlisningen eller ett löfte avgivet under stormen grundade hon här ett kapell. Ruinen av kapellet visar en nära nog kvadratisk byggnad i en oval eller rundad bogårdsmur. Innanför denna har gjorts skelettfynd och man har talat

om en begravningsplats för sjöfarande. Byggnadens grund har enligt de äldsta uppgifterna varit kallmurad, vilket bör betyda att väggarna var av trä. Kapellets användning kan genom myntfynd gjorda vid arkeologiska undersökningar dateras till 1200- och 1300-talet. Tyvärr har grunden senare förstörts. En version säger också att hon därefter kristnade hela Åland. Signildsskär är en plats av stor maritim och strategisk betydelse, belägen som den är mitt i Ålands hav. Häröver gick postvägen mellan Sverige och Finland. Rester av en äldre fiskehamn ligger kring en helt uppgrundad lagun. På 1560-talet upprättades här ett gästgiveri. På platsen fanns en offerstock eller hamnstock, alltså en fattigbössa. Från 1728 vet vi om en lotsplats här. Senare tillkom signalkanon (1790), optisk telegraf (1796) och fyr på Heligman (1868).

Man kunde tänka sig att ortnamnen i sig själva, som det kvinnliga namnledet Signhild och namnet på skäret *Heligman*, associerat till ett känt mönster. Ett annat liknande namn, *Helgoman*, känner vi från Gotland.

Mönstret är inte helt okänt från andra platser, men har oftast vaga konturer. Jag har själv tidigare gissat på en vandringssägen med titeln: *Jungfrulik som flyter iland efter en förlisning. En kyrka (ett kapell) byggs på den plats där hon begravts.*³⁸ Förebilden är då just Jungfruhamn på Bjurön.

Temat kan dyka upp i andra typer av sägenmaterial. I närheten av den av mig speciellt studerade kapellhamnen *Selør* på det norska Sørlandet ligger grundet *Danskeflua*, där en dansk prinsessa skall ha förlist. Henning Henningsen har registrerat en sägen om kyrkskeppet i Skive (Danmark), där en engelsk fru skall ha strandat och därefter ha låtit bygga kyrkan (och skeppet).³⁹

Till potentialen på området hör också andra *Jungfru*-namn, med eller utan specifik tradition. Givetvis måste även lokaler för *Brud*-namn vara aktuella. De är ganska vanliga i Sverige och Finland och sägs ha att göra med ett brudföljes under-

gång. I all synnerhet betonas att bruden omkommit. I något fall finns kanske en koppling till gravar vid ett kapell i närheten, men det tillhör ingalunda det vanliga. Naturligtvis kunde man gissa att detta komplex uppkommit genom folktrons upptagenhet med tragiken i döden i en alldeles ung, skir kärlek. Den livsavgörande resan till kyrkan för bröllopet var omgiven av en mycket rik foklore. Min misstanke är att vi kan förklara detta på ett helt annat sätt, kanske till och med "kosmologiskt".

Den ojämförligt mest kända legenden är den om *S:a Sunniva*.⁴⁰ Den är klart primär i Norden, om man söker efter förebilder för de övriga. Den finns redan i den legendariska sagan om Olav Tryggvason. Hon skall ha varit kungadotter på Irland och ha flytt undan en hedning som ville gifta sig med henne. Hon dog på Selja. Efter hennes och hennes uppgivne broders dödsdag firades i Norge den 8 juli som en helig dag,



Fig. 4. S:a Sunnivas kloster, Selja, Møre og Romsdal, Norge. Foto: Christer Westerdahl 2005.

festum sanctorum in Selio. Enligt flera forskare utgör firandet ett sammanförande av flera element, den heliga Sunniva, heliga mäns död på Selja genom ett bergras, de så kallade Seljamännen, som uppfattats som främlingar, Ursula och de 10 000 jungfrurna och besläktade historier från tidigkristen tid. En grundstruktur finns redan tidigt. Redan på 1000-talet var det ursprungligen anglosaxiska kvinnonamnet känt i Norge. Ett kloster uppfördes nära det kända Stadlandet, ett av Norges ur sjöfartssynpunkt viktigaste och farligaste ställen.

Jag tror att de heliga männen på Selja reflekteras av namnen *Helgoman* från Signhildsskär och Gotland.

Blasfemi?

Detta sägenkomplex har såvitt jag vet inte uppmärksamrats tidigare. Jag har en känsla av att liknande föreställningar knöts till skärgårdskapell över hela Norden under katolsk tid. När man på platser där både uppgifter om kyrkogårdar, begravingar och kapell knyts till berättelser om unga kvinnor tror jag att de ibland kan indicera en medeltida kapellplats. Jag tar gärna emot tips!

Dessutom tror jag att bakom detta mönster ligger någonting annat, som både är förkristet och subkristet, det vill säga samtidigt med det kristna traditionsarvet, nämligen en elementär kosmologi byggd på motsättningen mellan hav och land. Den övernaturliga figur som då framtonar är havsrået, havets härskarinna. Men Vestergårds tankar om den socialt baserade kontrasten av kvinnligt och manligt är också av intresse i sammanhanget (jfr ovan).

Som sagt, jag har försökt att tillämpa dessa teorier även på förhistorien, där sådana fenomen som hållristningar – även motivmässigt –, kuströsen, båtgravar och skeppssättningar, i nyare tid kustlabyrinter blivit meningsbärande genom sin li-

minala karaktär. De befinner sig i den liminala zonen, på gränsen mellan hav och land, eller de är, liksom havsrået, ting som bytt element och just därför blivit mäktiga och lyckobringande i det nya sammanhanget. För dessa har jag infört begreppet *liminala agenter*.

Att hävda att en och samma elementära kosmologi, eller "trosuppfattning", legat till grund verkar halsbrytande. Men ingen mindre än grundaren av religionsekologi, Åke Hultkrantz, har uttalat sig positivt för saken:

Motsättningen mellan land och hav inom jägar- och fiskarkulturen [min kursivering] har utan tvekan bidragit till uppkomsten av fisketabun. Det är här fråga om mer än en av den strukturella ordningen motiverad kategorisering i en dikotomi mellan land och hav. Det är fråga om en djupt upplevd skillnad mellan två världar inom den omgivande verkligheten.

Denna gamla fiskarkultur – urgammal beträffande struktur och allmänna mönster, inte i detaljerna som modifierats under tidens lopp – har levt kvar ända fram till våra dagar i de marginala zoner där den sedan forntiden haft sitt fäste. Isolerade men folkrika fiskebygder har bäst stått emot de moderniseringar som följt i åkerbrukets, högkulturens och industrialiseringens spår. I synnerhet har havsfiskelägena kunnat bevara sin kontinuitet.⁴¹

Det Hultkrantz talar om är fiskemagins ursprung, men de vidare implikationerna är helt mina egna.

Sammanfattning och avslutning

I denna gamla maritima kultur var *alla* sinnen på helspänn. Det förekom alltså tabuerade namn, ting, naturföreteelser, varelser, färger och så vidare. De var sådant som helt normalt användes i

land och särskilt sådant som var karaktäristiska symboler för land. Man visste att de var förbjudna till sjöss. Därför skulle man studsa när man ändå kom ihåg och/eller använde namnet. De fungerade som "minnespinnar". Man skulle "/före/bådas", för att undvika fara eller olycka. Efter en initiationsceremoni för den blivande fiskaren kunde även han begagna de förbjudna namnen.⁴² Dessa var nödvändiga i navigationen och måste då omnämnas i *me'n*, memorerade formler, för att man skulle veta att man befann sig vid ett grund, en farlig – men för fisket viktig – plats, oftast i en svårbemästrad passage till sjöss. Ett *med* syftar på korsningspunkten, mitten, för två enslinjer. Ett *me/d/* från Norrlandskusten kunde lyda så:

Vårdkasberget på Toppatall,
Flasbådan på Brottet.⁴³

På så sätt blev även dessa "farliga" namn lyckobringande och aktiva. De stora landdjuren och jungfrun står dock i en alldeles särskild kategori till sjöss, liksom de stora sjödjuren till lands. Att använda noanamnen var däremot, om man så vill, en "fegare" metod, att simpelt och neutralt undvika faran i ett tabu, ibland genom att utnyttja en insmickrande benämning, i Norge passande kallad *godnemne*. Mekanismen liknar nordbornas gamla "kenningar",⁴⁴ ett slags "poetiska" omskrivningar, och namnen förekommer bevisligen i stort antal, t.ex. för häst, gris och katt, så stort att vi kan föreställa oss att vissa dialektala termer för djur – och fiskar – kanske egentligen är noanamn. Detta komplex beskriver med andra ord i dubbel mening orienteringspunkter i ett illitterat samhälle vid havet.

Noter

- 1 Westerdahl 2004 etc.
- 2 Piø 1973.
- 3 Westerdahl 1987–89.
- 4 Henningsen 1961, 201.
- 5 Westerdahl 2004, 128.
- 6 Zeilich-Jensen 1974, 47 ff.
- 7 Jfr dock Schüeck 1958.
- 8 Jfr Modéer 1927.
- 9 *Hornilla Buk* på Olaus Magnus' Carta marina 1539.
- 10 Om *Helgö/-*namnen se Calissendorff 1964.
- 11 Claussøn Friis 1881, 297.
- 12 Jfr Weise 1969.
- 13 Jfr Fries 1989.
- 14 Ljunggren 1943.
- 15 Westerdahl 2004; Henningsen 1961.
- 16 Hovda 1941a.
- 17 Solheim 1940, 165.
- 18 Solheim 1940, 89 f., 98 f.
- 19 Så blir skeppshunden och skeppskatten oundgängliga ombord trots att de är klodjur och därmed tabu till sjöss. I medeltidens England ansågs ett skepp herrelöst först när båda lämnat fartyget.
- 20 *Hest*-namnen på höga berg är verkligen påfallande i Norge. I vissa fall har den norröna komparativformen *hæst*, *hægst*, av *há*, 'hög' setts som en förklaring till *Hest/en/-*namn (t.ex. Stemshaug 1973, 84). Men den faktiska innebörden 'häst' måste ha funnits mycket tidigt. Det framgår av sydsam. *Ross/e/*, *høyderygg*, *fjellkam* (som en ser mot himmelen) **Rosse Kjølen* (Bergsland/ Magga 1993), ordet till fvn *hross* häst. Dessutom är *Hest /häst/-*namnen på små lokaliteter – som skär och grund – lika slående som på de höga bergen. Därtill är de internationellt kända i maritima miljöer: "For some reason, horses have been prominent in the minds of seamen for a long time. All along the coasts of the British Isles, Ireland and North America we

find White Horse, Horse, Black Horse and Colt Island as well as many bluffs or headlands incorporating the word. Moreover, a number of items aboard ship bore names that included "horse" or had something to do with horses [...]" (Beck 1970, 199).

- 21 Ett skär *Gävlehästen* ligger alltså nära farleden vid inloppet till Simpnäs-Arholma i Stockholms skärgård. I Norrlandsleden I (1989, 162) har jag refererat muntlig tradition som uppger att en Gävlebo skulle ha grenslat grundet med sin båt.
- 22 Weise 1969.
- 23 Egardt 1962.
- 24 Westerdahl 2007 (under arbete).
- 25 Særheim 2005, 40.
- 26 Henningsen 1961, 199.
- 27 Ursprungligen i Westerdahl 2004.
- 28 Edlund 1989, 1992 och 2000.
- 29 Sandström 2003.
- 30 Huggert 1978.
- 31 Broadbent 1989.
- 32 Lindström/ Olofsson 1993.
- 33 T.ex. Norman 1990, 1995; Westerdahl 2006b.
- 34 Sedermera byggdes ett kapell i det nuvarande fiskeläget på Bjuröklubb.
- 35 Schück 1958.
- 36 Wennstedt 1988, 28.
- 37 Ringbom & Remmer 1995, 168 f.
- 38 Westerdahl 1989, 78.
- 39 Henningsen 1950.
- 40 Storm 1880; Young 1933; Djupedal 1966.
- 41 Hultkrantz 1992, 46.
- 42 Beskriven för Norge av Solheim 1940.
- 43 Westerdahl 1989, 63.
- 44 Fenton 1969.

Referenser

- Beck, Horace, *Folklore & the Sea*. Middletown, Connecticut 1973.
- Bergsland, K./Magga, L.M., *Sydsamisk-norsk ordbok*. Alta 1993.
- Broadbent, Noel, Bjuröklubbs arkeologi. I *Oknytt nr 1–2 1989*. Umeå 1989, 15–23.
- Calissendorff, Karin, Helgö. I *Namn och Bygd*. Uppsala 1964.
- Claussøn Friis, Peder (c. 1600), *Norriges oc Omliggende Øers sandfærdige Bescriffuelse*. I samme: *Samlede Skrifter*. Utg.(ed) G.Storm. Kristiania 1881.
- Djupedal, Reidar, *Selja i tusen år. Eit minneskrift om kloster og kyrkjer*. Selje 1966.
- Edlund, Ann-Catrine, *Sjökatt och svarttjäder. Studier över säljägares noaord för säl inom det botteniska området och Östersjöområdet*. Research reports nr 15. Center for arctic cultural research. Umeå 1989.
- Edlund, Ann-Catrine, *Språklig tabuering vid säljakt*. Kring ord för sälar på svenskspråkigt område. I Edlund, L.-E. (red.), *Tabu, verklighet, språk*. Stockholm 1992, 54–88.
- Edlund, Ann-Catrine, *Sälen och Jägaren. De botteniska jägarnas begreppssystem för säl ur ett kognitivt perspektiv*. Diss. Umeå 2000.
- Edlund, Lars-Erik (red.), *Tabu, verklighet, språk. Tio uppsatser om folkliga tabueringsföreställningar och taxonomier*. Stockholm 1992.
- Egardt, Brita, *Hästslakt och rackarskam. En etnologisk undersökning av folkliga fördomar*. Nordiska museets Handlingar 57. Diss. Lund 1962.
- Fenton, Alexander, *The Tabu Language of the Fishermen of Orkney and Shetland*. I *Ethnologia Europaea* 2–3. Copenhagen 1969, 118–122.
- Fries, Sigurd, *Likhetsnamn eller vandringsnamn? En synpunkt på namngivningen längs våra kuster*. I Hallaråker, P. (et al., red.), *Stadnamn i kystkulturen*. Norna-Rapport 41. Uppsala 1989, 35–46.
- FSF= *Finlands svenska folkdiktning (FSF) II. Sägner. 1. Kulturhistoriska sägner*. Skrifter utg. av Svenska Litteratursällskapet i Finland CCI. Helsingfors 1928.
- Henningsen, Henning, *Kirkeskibe og kirkeskibsfester*. Søhistoriske skrifter III. København 1950.
- Henningsen, Henning, *Crossing the Equator. Sailor's Baptism and Other Initiation Rites*. Diss. Copenhagen 1961.
- Hovda, Per, *Okse, galt, hund og andre dyrenevne i skjernamn*. I *Bergens musems årsbok. Historisk-antikvarisk rekke nr 7*. Bergen 1941a.
- Hovda, Per, *Kjerring – i stadnamn frå sjøen*. I: *Maal og Minne 1941*. Oslo 1941b, 37–47.
- Huggert, Anders, *S:t Olofs hamn på Drakön, Kirkesviken i Ultrå och Jung-*

- fruhamn på Bjurön. Baspunkter vid medeltidens segelled längs Norrlandskusten. I Huggert, A (red), *Studier i norrländsk forntid. Till Ernst Westerlund 9 november 1975*. Acta Bothniensia Occidentalis. Skrifter i västerbottnisk kulturhistoria 1. Umeå 1978, 77-93.
- Hultkrantz, Åke, Tabueringsföreställningar kring fisket. I Edlund, Lars-Erik (red.), *Tabu, verklighet, språk. Tio uppsatser om folkliga tabueringsföreställningar och taxonomier*. Stockholm 1992, 35-53.
- Lindström, I./ Olofsson, L., Maritima fornlämningar i den bottniska skärgården. I *Arkeologi i norr* 4/5. Umeå 1993, 55-74.
- Ljunggren, Karl Gustaf, Skälderviken och Kullen. I *Namn och Bygd* 31. Uppsala 1943, 150-160.
- Modéer, Ivar, Blå Jungfrun i den litterära traditionen. I *Stranda* (Stranda häradshembygdsförening). Mönsterås 1927, 16-38.
- Norman, Peter, Fornlämningar i Kalmarsunds norra skärgård. I *Kalmar län 1990*. Oskarshamn 1990, 25-37.
- Norman, Peter: Gravar-hamnar-vårdkasar. Fornminnesinventering i Östergötlands skärgård. I *Östergötlands skärgård. Meddelanden från Östergötlands länsmuseum*. Västervik 1995, 66-74.
- Olaus Magnus, 1539. Carta marina.
- Olaus Magnus, *Historia de gentibus septentrionalibus*. Romae 1555. Sv. utg. Historia om de nordiska folken. Östervåla 1976. Eng. övers. Hakluyt Society. London 1996-98.
- Piø, Iørn, *Den lille overtro. Håndbog om hverdagens magi*. København 1973.
- Ringbom, Åsa & Remmer, Christina, *Ålands kyrkor. Vol. 1. Hammarland och Eckerö*. Mariehamn 1995.
- Sandström, Åke, Sälhuvud på stång. I Flodell, G. (m.fl., red.): *Ord i Nord. Vänskrift till Lars-Erik Edlund 16/8 2003*. Umeå 2003.
- Schück, Adolf, Herredagar i Jungfruhamn. I *Historisk Tidskrift*. Stockholm 1958.
- Solheim, Svale, *Nemningsfordommer ved fiske*. Det Norske Videnskaps Akademi. Diss. Oslo 1940.
- Stemshaug, Ola, *Namn i Noreg. Ei innføring i norsk stadnamngransking*. Oslo 1973.
- Storm, Gustav, *Monumenta historica Norvegiae*. Acta Sanctorum in Selio. Kristiania 1880, 145ff.
- Særheim, Inge, Navigasjon og namngjeving. Namn og stader som orienteringsmerke langs kysten. I Selsing, L. (m. fl., red.), *Fra Galta til Geitung-en: Kystkultur og fjæresteinsarkeologi i Sørvest-Norge*. AmS-NETT nr 7. Stavanger 2005, 39-47.
- Weise, Lis, *Efterstillet adjektiv i danske stednavne*. Diss. København 1969.
- Wennstedt, Ola, *Jungfruhamn och Dödmanskär. En studie över ortnamn i Löv-*

- ångers sockens kustområde. Centre for Arctic Cultural Research. Umeå University. Research Reports nr 10. Umeå 1988.
- Westerdahl, Christer, *Norrlandsleden II. Beskrivning av det maritima kulturlandskapet. Rapport från en inventering i Norrland och norra Roslagen 1975–1980. The Norrland Sailing Route II. Description of the maritime cultural landscape. Report from a survey in Norrland and northern Roslagen, Sweden, in 1975–1980. Arkiv för norrländsk hembygdsforskning XXIII. Örnsköldsvik 1987.*
- Westerdahl, Christer: *Norrlandsleden I. Källor till det maritima kulturlandskapet. En handbok i marinarkeologisk inventering. The Norrland Sailing Route I. Sources of the maritime cultural landscape. A handbook of maritime archaeological survey. Arkiv för norrländsk hembygdsforskning XXIV. Härnösand 1989.*
- Westerdahl, Christer, The ritual landscape at sea. I Krueger, K./Cederlund, C.O. (Eds), 2002. *Maritime Archäologie heute. Maritime Archaeology Today*. 3rd International Marine Archaeological Conference of the Baltic Sea Area (2001). Rostock 2002a, 51–72.
- Westerdahl, Christer, Vänerens magi. Sjöns rituella landskap. I *Vänern – natur och kultur. Vänermuseets årsbok 2002*. Lidköping 2002b, 42–77.
- Westerdahl, Christer, *Landskap, människa, skepp. Om en maritim inlandskultur vid Väneren. En studie kring människor, båtar och segelsjöfart från förhistorien till tiden före sekelskiftet 1900*. Skärhamn 2003.
- Westerdahl, Christer, Lindesnes och sjömäns dopseder. I *Agders Historielag. Årsskrift nr 80 2004*. Kristiansand 2004, 105–136.
- Westerdahl, Christer, Seal on Land, Elk at Sea: Notes on and Applications of the Ritual Landscape at the Seaboard. I *International Journal of Nautical Archaeology* (2005) 34.1. London 2005a, 2–23.
- Westerdahl, Christer, Maritim overtro – kosmologi vid havet I. I *Marinarkeologisk Tidskrift* 2/2005. Solna 2005b, 9–13.
- Westerdahl, Christer, Maritim overtro – kosmologi vid havet II. I *Marinarkeologisk Tidskrift* 3/2005. Solna 2005c, 11–15.
- Westerdahl, Christer, Rituellt och kognitivt landskap. I *Nordenskiöldssamfundets tidskrift* 65. Helsingfors/Vammala 2005d, 35–61.
- Westerdahl, Christer, Maritim overtro. Ett kosmologiskt bidrag till arkeologisk tolkning. I *Viking LXIX 2006*. Oslo 2006a, 9–44.
- Westerdahl, Christer, Skärgårdskapell i Norden. En kortfattad översikt med några reflexioner. I *Hikuin* 33. Århus 2006b, 155–186.
- Westerdahl, Christer, Maritime cosmology and archaeology. I *Deutsches Schifffahrtsarchiv* 28, 2006. Hamburg–München 2006c 7–54.
- Westerdahl, Christer, Grå Häst, Röd Ko. 2007 (under arbete).
- Westerdahl, Christer, 1. Contrasts in Action. On the structure of environ-

- mental magic. Manuskript (under arbete).
- Westerdahl, Christer, 2. Fish and Ships. Towards a Theory of Maritime Culture. (under arbete).
- Vestergaard, Elisabeth, Mandlig kultur og kvindelig natur. Kosmologi og ritualer i færøsk bygdeliv. I *Folk og Kultur. Årbog for Dansk Etnologi og Folkemindevidenskab 1981*. København 1981, 73-89.
- Zeilich-Jensen, Leif, *Den centraleskimåiska världsbilden. Huvuddragen av eskimåisk religion mot bakgrunden av termerna för orientering*. Acta Universitatis Stockholmiensis. Stockholm Studies in Comparative Religion. Diss. Västerås 1974.

PER TINGBRAND

Skule – Höga Kustens rövarkula

Del I¹

Det brant stupande 295 m höga Skuleberget vid sidan av kustlandsvägen i forna Vibyggerå socken har aldrig lämnat någon resenär oberörd. Genom sin dramatiska skepnad vann berget tidigt ryktbarhet som gräns mellan Nolaskogs och Sunnanskogs i Ångermanland. De allra första kartorna över Norden utvisade också ofta Skulebergets läge.

Från allra äldsta tider har landbundna resande längs kusten nödgats passera Skulebergets fot. Otaliga ängsliga blickar har kastats upp mot den nästan lodräta bergsidan från medeltida följen av ryttare med klövjade packhästar längs Norrstigen. Även sentida passerande längs Riks-13 och E 4 förnimmer alltjämt det förflutnas vingslag. Så långt tillbaka som vi känner Norrlands historia har den legendomsusade grottan i bergets östra tvärbranta stup, drygt 60 meter från toppen och invävd i ett svårgenomträngligt töcken av mystik, antingen lockat eller avskräckt besökare. I vårt land känner jag inget kustnära berg, som så skiftar utseende allt efter årstid, väder och betraktarens egen sinnesstämning som Skuleberget. Sommartid i klar sikt med solsken är det lätt att beundra för dess skönhet. Under vintern är berget med snövit hjässa imponerande storvulet. I regn och mörker ter det sig däremot skrämmande dystert, rentav hotfullt med det mörkt gapande ca fem meter djupa hålet i bergssidan.

Låt oss se vad som skrivits om detta berg och dess grotta genom tiderna!

*

När inlandsisen slutligen släppte sitt grepp om landskapet var detta majestätiska berg blott ett vindpinat skär. Här kan Sveriges högsta marina gräns om 285,5 m.ö.h. beskådas i form av en vall av svallgrus. I våra dagar finns på hjässan av detta kalottberg en hätta av gles granskog, medan bergets branta sida – den s. k. Hammaren – i övrigt erbjuder en fristad för många arter, som är mycket ovanliga så långt norr ut. Vegetationsperioden förlängs genom att bergsbranten upptar och lagrar solvärme, som avges nattetid. På avsatser och i skrevor samlas ständigt ny och näringsrik vittringsjord, som bevattnas av vatten, som leds genom sprickor i berget. Växter, som kan påträffas här är – förutom den fridlysta tuvbräcken – även bergglim, bräken, fetknopp, harmynta och tjärblomster.

Vid foten av detta sydväxtberg har under seklernas lopp samlats frostsprängda och nedrasade block och lösa stenar. På de stora stenblocken växer getrams och stinknäva. Täta snår av lind insprängda i blandskog med enstaka buskbestånd av den för breddgraden sällsynta hasseln kan också ses. Sedan vidtar en mörk och tät granskog, liksom ruvande på minnen från en svunnen tid. Bergslok och trolldruva trängs med fjällnejlika och ormbär i markvegetationen, som också präglas av veritabla mattor av blåsippor. Ca 260 olika kärlväxter har beräknats växa på och nära detta berg.

Fordom var de vägfaranades känslor inför detta berg ofta skräckblandade. Kring detta berg har nämligen sägner och legender genom tiderna spunnit en fascinerande vävnad av fredlösa stigmän, illasinnade rövare, tungsinta troll, boskapsvallande vittror och osaliga skrömt. I vår tid finner vi emellertid en trevlig plats för rast och vila med informationscenter,

friluftsteater, restaurant, golfbana, gungor för barnen och toaletter, som tillsammans förtager intrycket av ett ödesdigert berg. Sedan 1965 finns också en drygt kilometerlång linbana anlagd på södra sidan av Skuleberget, som snabbt och bekvämt tar den jäktade besökaren upp till toppen av berget.²

*

Docenten i nordiska språk i Uppsala, Torsten Bucht (1893–1969), senare verksam som lektor i födelsestaden Härnösand, forskade i Ångermanlands dialekter och ortnamn. Enligt honom skrevs Skule i jordeböckerna Skulle 1535, Skvle 1542 och 1544, Skvlle 1543, Skwle 1550 och 1555, Skulle 1559 och 1609, Sckule 1570, Schule 1580, [Skwre 1627] Skuulle 1639, Skuhle 1690 och 1723 och slutligen Skule 1879. I hans framställning lär vi oss vidare skilja mellan Nolaskogs eller Nordanskula i norr och Framma- eller Sönnaskogs i söder. Det brant stupande Skuleberget skrevs Scvla mons 1539 och Scula mons 1626.³

Det beryktade Skuleberget torde ha utgjort den nordligaste gränsen för den ordnade fasta bebyggelse, som hann uppstå i vårt land under hedendomens tid.⁴ Under medeltiden uppmärksammades det vid kustvägen i Ångermanland brant stupande Skuleberget av långväga färdmän. Emellertid har vi först från 1314 någorlunda kännedom om sockenindelningen. I Framman-Skula fanns då 15 huvudkyrkor och två annexkyrkor medan det vid samma tid i Nordan-Skula fanns blott tre huvudkyrkor utan annex.⁵ I slutet av 1300-talet och början av 1400-talet styrdes landskapet av hövitsmannen på fästet Styresholm⁶ nära Styrnäs kyrka och indelades i Framman-Skula och Nordan-Skula efter sitt läge i förhållande till detta berg.⁷ Av dessa geografiska begrepp använde sig alltså Gustav Vasa, när han skrev till allmogen i Ångermanland angående utskylder den 3 och 12 augusti 1529.⁸

Som en av få platser i Ångermanland utmärkte prelaten

Olaus Magnus (1490–1557) Skuleberget – *SCLA MONS* – på sin berömda *Carta Marina* från 1539. Det förefaller redan på hans tid ha utgjort ett sjömärke för sjöfarande.⁹ I sitt senare verk *Historia de gentibus septentrionalibus* (*Historia om de nordiska folken*) från 1555 hade emellertid Olaus Magnus ingenting att tillägga om just Skuleberget. Om det berömda landskapet Angermannia skrev han dock, att

nämnda landskap har äfven inom sitt område flera mycket höga berg, hvilkas hjässor, som ständigt lysa af bländande snö, under hela året visa de sjöfarande på Bottniska havet en upphöjd syn, så att om de blott hafva dessa högt uppskjutande båkar i sikte, kunna de undgå de flesta hotande faror och uppnå tryggare hamnar.¹⁰

Kartografen Anders Bureus (1571–1646) utgav 1626 en karta över Norden, *Orbis arctoi nova et accurata delineatio*, på vilken han låtit utmärka *Skula mons* på ett minst sagt framträdande sätt.¹¹

Den berömde läkaren Urban Hiärne (1641–1724) sägs ibland också ha besökt Skuleberget och i förekommande fall skulle det för eftervärlden här ha varit ytterst intressant att ta del av hans synpunkter. Jag har återfunnit *En kort beskrifning af min Resa från Stockholm [...] dädan till Medelpad och Ångermanland [...]. Anno 1685* men av denna att döma förefaller inte Hiärne ha kommit närmare än till Härnösand, dit han anlände till häst söderifrån från Fjäl i Medelpad den 25 september 1685 och varifrån han sent på eftermiddagen samma dag red tillbaka till Lögdö i Medelpad.¹² Tidsfaktorn synes helt ha uteslutit möjligheten av en avstickare till det omtalade Skuleberget. I närmast följande citat har Hiärne i ett under 1700-talets första årtionde utkommet arbete under delrubriken "om bergs hohl och caverner" i vart fall nämnt berget vid namn men han synes då bygga på andrahandsuppgifter från

Olaus Rudbeck den yngre.¹³

Dr. Olaus Rudbeck den yngre / Professor Medicinæ i Upsala. Uthi Skuluberget eller Skiulberg i Ångermanland finnes ett stoort hohl som en stugu af 15 alnars längd och 9 alnars högd efter inwånarnes berättelse.¹⁴

Sommaren 1694 passerade Karl XI Skulegrottan. Han upp-ges på olika ställen i litteraturen om Höga Kusten ha stannat till och försökt ta sig upp till grottan men inte kommit ända fram. Märkligt nog nämner dock kungen inte något därom i sina berömda dagboksanteckningar (Hildebrand 1918). På uppresan heter det bara, att

Sädan gi[nge] wij öfwer Ångermanlandz-Elwen, til nat-ten i Nolwijkes¹⁵ Länsmansgåår uthi Norha Soken, är 9 5/8 mihl. Den 8 til middagen uthi Siähla¹⁶ Prestegåår.

På återresan antecknades lika torftigt följande.

Den 26 ååt K. M. uthi Siehla Prestegåård hos Prosten och besåg kiörka[n] och så til Nolwijks Länsmansgåårdh uthi No[hr]ar Soken til natten. Den 27 til Herensands Stadh.

Enligt folktraditionen skulle kungen emellertid ha stannat till vid Skuleberget och önskat se den berömda grottan. Han skulle emellertid ha blivit varnad för den alltför klena stegen i den sista kritiska passagen och avstått. En bonde i trakten, som anlitats som vägvisare, lär emellertid senare ha uppgivit, att "no' höll stegen, men karra va' radd".¹⁷ Efter detta besök kallades grottan Kungsgrottan.

Sommaren 1695 företog förre matematikprofessorn, då kyrkoherden i Örebro, Johan Bilberg (1646–1717) och astronomiprofessorn i Uppsala Anders Spole (1630–99) en resa norrut

till Torneå för att på Karl XI:s befallning "observera elevationem poli och annat notabelt". Botanikprofessorn och fornforskaren Olof Rudbeck den yngre (1660–1740) anslöt sig efterhand till expeditionen, som också bestod av ett par ritare och två söner till landshövdingen i Uppsala. Den 21 maj 1695 lämnade man Uppsala men delade snart upp sig i två delar, varav Bilberg och Spole skyndade i förväg och Rudbeck kom efter i långsammare takt.¹⁸

Rudbeck hade för avsikt att skriva om alla genomresta "Landskapers beskaffenhet" i 12 "flåcker", varav den första utkom 1701.¹⁹ Påföljande år inträffade emellertid en förödande eldsvåda i Uppsala, som förstörde Rudbecks samlingar och merparten av hans anteckningar, varigenom ett fullföljande av projektet omintetgjordes.

Delar av ett 1696 tillkommet utkast till färdbeskrivning har dock återfunnits, i vilket kan ses, att "thet nampnkunniga Skuleberget eller Skiulberget"²⁰ i Ångermanland tilldrog sig det Rudbeckska resesällskapets uppmärksamhet,

hwilket berg några mena så kallas af den stora skura eller håla, som ther uti är. Til hwilken Hans Kongl. M:t [...], när han reste der förbi, lät rödia af vägen the trän, som then igentäpte – är thet intet olikt, att then gamble Alle eller Skulebergsmannen, som han i någre gamble sagor kallas, ther sitt tillhåll hafft.[--], The som willia, at thet skall heta Skiuleberg, förswara sin mening ther med, att thet skall synnas hänga öfwer lika så som ett skjul [...] men fast thet är brant nog, så må ingen dock inbilla sig thet hänga öfwer såsom tornet i Pisa.²¹

I Petter Geddas²² 1694–95 utgivna sjöatlas *General hydrographisch chart-book öfwer Östersjön* [...] med kartbladet över Bottenhavet betitlat *General Grad=Charta öfwer Norre Bottens Siöön* är Skulaberg klart och tydligt markerat innanför kustlin-

jen med skuggning av västra sidan för att framhäva dess branta stup. Nils Strömcronas²³ sjöatlas *General och åtskillige speciale Pass-Chartor öfwer hela Östersjön med [...] Sinu Finnico och Bothnico [...] kan wara de Siöfarande til [...] efterrättelse* kom ut först 1738.²⁴ På det däri ingående bladet benämnt *General Sjö- och Passkorth öfwer Sinas Bothnicus På Wäster-Norrlands Sidan ifrån Öregrund til Umeå och Holmöön [...]*²⁵ så intar Skuleberget som väntat en framträdande plats som riktmärke för sjöfarande.

*

Den ångermanländske juristen Erik Mickelsson Ström (1682–1760) försvarade 1705 i Uppsala sin avhandling *De Angermannia exercitium academicum*. Ur dess först 1905 utgivna svenska översättning återger jag här den del, som berör Skuleberget.

Bärg har Ångermanland till en sådan myckenhet, att främlingar tro det vara nästan helt och hållet klädt och täckt med sådana [...].

Såsom det namnkunnigaste och för många mäst bekanta framstår Skulabärget eller Skulberget i Widbyggråd socken, liggande så nära intill allmänna landsvägen, att det till följe af sin ofantliga höjd synes liksom öfverskygga vägen; måhända har det också häraf sitt namn. Ty Skiul detsamma som skygge, däraf Skula berg i stället för Skiul-berg. På den sidan, som vettar mot allmänna vägen, är en ofantlig tvärbrant af betydlig höjd och alldeles skoglös. Från andra sidan kan den likväl bestigas, och man finner då på öfversta toppen blott sankmark och några få glesa buskar. Många äro de uttalanden man gjort om detta bärg. Zeil[er] säger på tal om Ångermanland: här möter Skulabärget, med sin rysansvärda höjd

hotande att falla öfver en. Paulinus Gothus säger i sin korta beskrifning af Ångermanland: Förutom Ångermanälven och det liksom själfva himmelen hotande, vidunderliga bärget Skula vimlar det ock af andra klippor. Äfven Buraeus²⁶ kallar det: det där rysliga och de förbigående liksom en ruin hotande bärget. Dess höjd är icke mer än ungefär 200 alnar²⁷ och motsvarar sålunda ej de yttranden som ofvan anförts, enär man bedömt det jämförelsevis och efter blotta anblicken. Det synes nämligen dubbelt större än det är, framför allt enär det är så brådstupande och höjer sig nästan lodrätt.

På södra sidan af högsta toppen synes en liksom med konst till ett slags kammare urhålkad håla, hvars dörr eller ingång kan ses från allmänna vägen. De gamle berättar, att denna fordorm varit bebodd af röfvare. På hvardera sidan om öppningen, där ingången är, syntes förr tvänne träd likasom skyddande denna, dem vår nådige och ärorike konung Karl XI, då han genomreste Norrland, lät borthugga, på det öppningen så mycket bättre skulle synas; och enär det var förenadt med stor fara att gifva sig dit upp, gaf han en frikostig belöning åt den, som gjorde sig möda därmed och utförde det.

Om denna bärgshåla berättar folket mångahanda. Så tro de, att ett rå skall bo där inne, och de anse det därför farligt att intränga i den. Såsom exempel härpå berätta de om en präst herr Andreas,²⁸ hvilkens tillnamn nu är förgätet. Denne säges, gripen af blind själfthillit, hafva vågat sig in i hålan, i tro att detta ej skulle medföra något men för honom. Men sedan den inkommande länge kämpat med andarne där inne, hade dessa till sist släppt ut honom vansinnig och med den åtvarningen, att han aldrig mer måtte besöka dem. Ja, än i dag tror folket, att det fin-

nes sådana andar där, hvilka de kalla Bergtroll eller bergzråd. Dessa anfalla nattetid de förbifarande och hindra dem genom sönderbrytande af fordonen att komma vidare, då de druckna fara ut i otidigheter och ge sig till att kifvas och svärja. Därpå håna de och gyckla de med dem och låta dem gå sin väg efter att ha tilltalat dem med orden: will du ha naburn (detta är ett slags redskap att borra trä med).

[---]

Förutom det att bärigen äro rika på skog, äro också slätterna och fälten, som ligga emellan dem, beklädda med täta skogsbestånd hela Ångermanland igenom. Mäst bekant bland dessa är Skulaskogen, så kallad af sitt läge invid Skulabärgen, genom hvilken allmänna vägen går norrut. En oändlig mängd träd ses här och en hel räckvirkesträn af skilda slag, hvarför den ock hör kronan till eller är hvad man kallar Almenningen. Förutom detta slag af skogar ligga många intill de enskilda byarna, dem man äger att efter godtfinnande bruka för dagligt behof och andra nödvändigheter, alldenstund marken här är fäderneärfd, så att man äger den, och en viss årlig skatt utgöres för densamma.²⁹

Den kände samlaren av historiska kuriositeter, chefen för Riksarkivet från 1702, Elias Palmskiöld (1667–1719), har i den s.k. Palmskiöldska samlingen vid Uppsala universitet omnämnt Skulaberg med tillägget, att folket i bygden om detta återger många sagor, "som synas vara i hedendomen dikta-
de".³⁰

Den franske adelsmannen Aubry de la Motraye (1674–1743) var för sin tid ovanligt vittberest. 1695 inledde han en 20 år lång resa i Europa, Asien och Afrika, under vilken han sammanträffade med Karl XII i Bender 1711. 1715–20 var han i

Sverige. I urval och översättning av H. Hultenberg med anmärkningar av S. Bring och K.B. Wiklund utkom först 1912, sedan i faksimileupplaga 1988, *Seigneur A. de la Motrayes Resor 1711-1725*. Följande stycke har hämtats ur 1988 års utgåva. Året för händelsen var 1718.

Vi funno vägarna och hästarna så dåliga, att vi icke för-rän den 5 maj kommo till det ryktbara Skuluberget, om-kring tjugofem mil ovan Sundsvall. Nära toppen av det-ta berg finns en grotta, som skulle ha kunnat vara någon sjöröwares kula och förrådsrum och dit vidskepelsen för-lagt andar, som den här kallar bergtroll. När framlidne konung Karl XI på sin resa till Torneå kom här förbi, lär han bland andra sägner om denna grotta hava hört be-rättas, att en viss präst, mäster Andreas, som haft djärv-heten att gå in i den, blivit så illa åtgången av trollen, att han efteråt avled. Konungen, som utan tvivel ville bota folket för denna inbillningssjukdom, skickade en soldat upp till grottan, och denne rapporterade vid sin åter-komst, att han där varken funnit människor eller andar utan endast ett stort, tomt rum. Hans rapport har emel-lertid icke bragt folket på andra tankar, utan man tror alltjämt där i trakten, att grottan är tillhåll för bergtrol-len, och till stöd för denna uppfattning säger man, att trollen icke visa sig för vem som helst. Vi brydde oss icke om att bese grottan, utan fortsatte vår färd, som nu gick ganska fort, ty föret var bra häruppe, och den 6:e på för-middagen kommo vi in i Umeland eller såsom det nu för tiden kallas Västerbotten.

Som 25-årig student företog den unge Carl Linnæus (1707-78), sedermera adlad von Linné, med resebidrag från Kungl. Vetenskaps-societeten i Uppsala sommaren 1732 den resa, som gått till historien som *Iter Lapponicum*. Han hade fem års uni-

versitetsstudier i medicin och naturalhistoria bakom sig men var ännu på intet sätt känd som "blomsterkonungen" för den stora allmänheten.

Berättelsen om hans lappländska resa har utkommit i flera editioner. För följande avsnitt om Skuleberget har jag använt mig av Skytteanska Samfundets utgåva 2003. Översättningar och kommentarer som återges inom klammer är i alla citaten gjorda av mig.

Dågstad. 1/4 öfvan, ligger jämte vägen ett grufveligt brant och hogt bärg, Skuhlberget kallat, uti hvilket var en crypta, jag hade lust gå dit, men folket sade dett vara omögligt; jag fick med stor möda ett par karlar med mig som mig visa skulle, vij kloff up for klipporna, krop, asade, drog oss fram, nu åter nedföre igen äffter ingen väg gafs längre, vij tog i enbuskarna aller små stenar med en hand, hvilken om hon fallerat, som lätteligen ske kunat hade varit actum de vita nostra [‘fullbordandet av vårt liv’]. Jag följde den ena ett stycke, hvilken krop upp före en brant klippa, jag såg den andra gå lyckeligare, ty sökte jag draga mig tiht. Rätt som jag var komen 1 aln ifrån, slapp en klippa löss för den förra, och slog neder rätt där som jag skolat gåt äffter, så att elden och röken lyste, hade då jag icke, æterni conditoris consilio [‘efter den evige skaparens rådslut’] ändrat vägen rätt som jag gjorde, hade aldrig något pip hörts af mig, straxt där på kom ett annat fragmentum, jag vett ej om karlen som gik för ruht gjorde sådant med villia. Änteligen helt utmattade hinte vij upp till holet, som var mitt på bärget. Här som jag tänkte få något curieuxt fant jag intet, mehr än ett huus i bärget giort som en rundel aller hvalf hvilket var högt 14 pedes, bredt 18 pedes, lång 22 pedes parisiennes [‘parisiska fot’]. Stenen var spathachtig,, och bestod detta af pura hällebärget, då vägarna här och där voro så jäm-

na, som de af huggen äller höflad sten vore hopsatte, doch sat åtskillige strata längre fram på somlige besynnerligen på taket. Taket hade ett hohl, som sades vara rökgången, om det var perforatum vett jag icke. Bärget sprängde sina stenar longitudinaliter ['på längden'] och gjorde alla stenarna 4-kantiga. På golvet låg stora kläppur³¹ äller 4-kantiga skerfvor, jag tror fast att naturen gjort denna Crypta och att konsten båret uht stenarna. Opningen var helt stor, att man vähl kunne se på alla sidor minsta nåhl. Uhr taket vid inra väggen drop neder. Polypodium ['stensöta'], trichomanes ['bergspring'] och några filices ['orbunkar'] växte uhr bärget, taket var helt concavt som ett valf. Utan for opningen, som var så stor att hon bort tog af detta hus 8de delen, var vuxen en salix³² före, hvilken då kongh Carl XI. reste forbij, blefvit af huggen, men åter växt upp, den folket åter afskuro.³³

I en separat redogörelse för resans gång med milangivelser, som återfinns i kommentardelen till *Iter Lapponicum*, finns vid orten *Dågstad* (Docksta) i *Wibyggeråds* församling följande antecknat: Dågstad gästgifvare fältskiär, god hustru från Dalarne. Nu begynna Berg, Skylberget *stora berget* på västra sidan, i hvilket crypta är excisa [crypta excisa 'urholkad/uthugen grotta'.³⁴

Professorn i anatomi och praktisk medicin i Uppsala, Lars Roberg (1654–1742), skrev ned *C. Linnæi Resa til Lapmarken [...]* efter *Linnæi munteliga berättelse*,³⁵ i vilken berget kallas

Skuulberget i Ångrmanland d. 20, dijt oppå fölgde mig 2. karar, som Tolfman gaf mig. Vi besåge et rövarvalv op i klippan, och en påle der de bundit sit reep uti att fara op och neder. Vi kommo med fara neder igen. i kung Carl den XI. tijd var en som vågade sig dijt op at bese det.

Den berömde geografen Eric Tuneld (1709–1788) utkom med det på sin tid banbrytande pionjärverket *Inledning till geographien öfver Sverige* redan 1741, vari Skuleberget omnämndes särskilt. Detta arbete rönt stor uppskattning och skulle komma att utges i flera nya upplagor. Även om jag ej ännu funnit något stöd för att Tuneld personligen reste genom landskapet Ångermanland, har jag inkluderat följande beskrivning, hämtad ur 7:e upplagan, vars tredje band utkom först 1794.

Af berg märkas i synnerhet det höga och faseliga Skuluberget, i Widbyggerå Socken, som ligger jämte Landsvägen och visar åt den sidan liksom en slät vägg. Den skall från foten vara 400 alna högt och är märkligt af en stor Öpning eller Hola, som ses något up i berget mot vägen, hvilken skall innehålla 15 alnar i längd och 9 aln. bredd.³⁶

Vid unga år företog den sedermera kände Västeråsköpmannen och topografen Abraham Abrah:son Hülphers (1734–98) sommaren 1758 en resa längs Norrlandskusten tillsammans med en kamrat.³⁷ Under resan förde Hülphers dagboksanteckningar, ur vilka jag hämtat följande beskrivning av Skuleberget under uppresan.³⁸

Icke långt ifrån gästgifwarg:dn [i Docksta, stavat Doggsta] war thet höga och branta Skulaberget, som wi fölgde nederst wid bergsfoten. En håla syntes innemot öfwersta högden, som Tuneld beskriwer 9 al hög 6 al bred och 15 al lång. Min resecamrat gjorde sig den mödan komma dit up, och war til ingången af denne kula, hwaruti han för mörker icke wågat instiga. Sjutsböndren wille aldeles göra omöijligt at koma til öppningen, sedan flere för-gäfwes sökt derefter, men sådant skrock oagtat kom

han dock både lykeligen up och neder af berget, ehuru brant det war. Straxt nedanföre begynner den märkelige Skulaskogen, hwilken i 5/4 [sic]: bestod af alderskog och åtskiljer södre och norre fögderierne i Ångermanland.

Baserade dels på sin egen resa dels på fortsatt korrespondens med skilda uppgiftslämnare utgav Hülphers senare sina berömda *Samlingar til en Beskrifning öfwer Norrland*, varav *Fierde Samlingen om Ångermanland* utkom 1780. Där står att läsa följande rader om Skuleberget under rubriken *Widbyggerå Sockn.*³⁹

SKULUBERGET ligger jämte Landswägen, och wisar åt den sidan likasom en slät wägg; det skal ifrån foten wara 400 aln. i högd, och är märkligt af en stor öpning eller hola, som ses något up i berget emot wägen, hwilken skal innehålla 15 aln. i längd och 9 aln:s bredd. Konung Carl XI säges wid förbi resan warit up at bese samma hola.⁴⁰ Under brantaste klippan växer Oxel, eljest i orten sällsynt. At här i Hedna tid warit någon ättestupa, tyckes nog wara troligt.

Den första karta, som visar Skuleberget någorlunda proportionerligt stort, har jag funnit vara lantmätaren Johan Törnstens⁴¹ *Geographisk Charta öfwer West:Norrlands lähn eller Ångerman = Medelpad och Jemtland: tillika med Åsele lappmark från 1771.*⁴²

I slutet på maj 1788 lämnade tre unga män Uppsala för att resa till norra Sverige och botanisera. Färden gick längs kustlandsvägen med Torneå som första resmål, varifrån de sedan tog sig längs Torneälven upp till Torneträsk. Gruppen leddes av smålänningen Samuel Liljeblad (1761–1815), sedermera professor vid Uppsala universitet och inspektor för Östgöta

nation i Uppsala. Den då 30-årige magistern Carl Birger Rutström från Stockholm och den då blott 17-årig studenten Barthold Rudolf Ekholm från Vasa i Österbotten var de två övriga deltagarna. Ur det av Liljeblad förda resediariet har hämtats följande passage från den 9 juni 1788.

At bese Skula berg och grotta, dit så få kunnat upstiga, längtade vi – vi togo oss en vägvisare. Nära en fierdedels mil från Dockstad, fingo vi i ögnasikte det ofanteliga, men i sitt slag *ganska* vackra berget Skula. Det reste sig opp uti en litet lutande vägg, nära kustlandsvägen, nästan op i skyarna. Här i orten förlorar det dock af sin storlek, där så många andra stora berg gifvas. Detta Berg för-tjenar något närmare teknas til minnes. *Upvägen*: först är oppför en sten backe och betesmark med små arre och Björkskog beväxt derpå. Granskog uti stora stenrör och Harg. Sedan tager skarpa sten klippor och branta afsättningar *af berget* vid – som vi kröpo och klängde oss opp-före. Buskar, träds rötter och grenar tiente til hjelp. Här och där voro orter, liksom små Amphiteatrar med små vackra gräsplaner mit i berget, der de voro med Lönskog bevuxna, rart träd här på orten – andre Rönn. Änteligen kommo vi til den klippan – Ofvanför hvilken, vår vägvisare sade den namnkunniga grottan var belägen. Här var ingen annan Möjelighet at komma oppför än klifva opp i en stor Gran som stod nära den höga och *här* lodräta bergsväggen (klippan). När vi hunnit bestiga denna högd – funno vi för oss den förunderliga grottan, lik en stor hvälfd källare el[ler] *koret* i en stenkyrka – ordenteligen rundat – 11 à 12 alnar bredt, 10 al[nar] långt ifrå[n] ingången – ingången hög 7 al[nar] til Taket var et hål rätt opp – med smärre stenar omkring satt, liksom med händ-der gjordt. – Vi kunde ej finna huru högt och i hvad di-rection detta hål gick. Botanic[erade] etc. Sluteligen stego

vi utför granen och med lifsfara bestego vi genom flere omvägar på klippor den högsta bergs spetsen – här öppnades oss en vue af hafvet och landssträckor som var den rymligaste, jag hittills sedt Flere växter och cryptogamer träffade jag på desse Bergsklippor, bland andra *Saxifraga cespitosa* ['tuvbräcka'] – ofvanför, vid granen der vi stego opp til grottan. Snön låg än osmält nära bergstoppen. En av våra [oss] Kamrader sade, då vi utpekade vagnen från klippan – om det var han som stod där griserna gick. – N[ota] B[ene] der nere gick få boskap. Efter at ha besett denna märkelige högd fortsatte vi resan åt *Hörnäs gästg[ifvare]g[ård]*, på äfvenledes behagliga och löfrika trakter.⁴³

Efter att ha läst till magister i Uppsala 1800 företog samma år Johan Eric Forsström (1775–1824)⁴⁴ jämte en kamrat⁴⁵ en färd genom Norrlands kustbygder upp till finnmarkerna ovanför Torneå för att så småningom återvända längs finska sidan.

Av Forsströms bevarade dagbok⁴⁶ framgår, att de två anlät till sitt nattkvarter i Docksta genomblöta.

Den 19 Maji. Tidigt om morgonen företogo vi en promenad till Skulberget, som ligger 1/4 mil ifrån gästgifvaregården. Vid bortgången regnade det. Skulberget är till utseendet på den sidan som presenteras åt vägen tämligen likt Nolby knöl [berg vid kustlandsvägen i Njurunda söder om Sundsvall] med branta uppstaplade granitväggar. Vid halfva höjden sågs den så kallade Kularn, som vi ej gjorde oss mödan att besöka. För det häftiga regnets skull nödgades vi efter två timmars förlopp återvända till gästgifvaregården.

Den 28 juli 1806 passerade ett söderifrån kommande rese-

sällskap om fyra personer – tre bröder Strokirk samt en magister Bodin – på väg att runda Bottenhavet och Bottenviken, en vid det laget klassisk resrutt för unga bildade män. En av de resande – sedermera protokollsekreteraren i Kungl. Maj:ts kansli Knut Strokirk (1790–1816) – förde en journal under resan, varifrån följande intryck har hämtats.

Jag har anmärkt, att detta land till en del är uppfyllt af höga berg och bör icke underlåta att omnämna det stora Skuluberget, emedan det anses för det högsta och är märkvärdigt därav, att midt på dess ena sida är en håla i form af ett rum, 15 alnar långt och 9 alnar bredt. Dess höjd är så stor, att man försäkrade oss det en hel dag för att komma upp på dess spets och ner igen. Men alldenstund landsvägen stryker alldeles omkring dess fot, ville vi åtminstone till någon del bestiga det för att kunna säga oss hafva besökt denna märkvärdiga grotta. Men då vi efter mycket bemödande knappt hunnit öfver dess fot, som är beskuggad af löfskog, var det ställe, till vilket vi strävade ännu långt borta, och så många svårigheter företedde sig för att hinna dit, att det förekom oss som ett bland de förtrollade ställen, dem sagorna omtala. Dock, likväl, ehuru vi saknade tillfredsställelse för den nyfikenhet, som föranledde oss till detta försök, böra vi icke alldeles ångra vårt bemödande, ty vi hade åtminstone vunnit en fördelagtig ställning för att betrakta en sällsam tafla af naturen. Vi kunde härifrån njuta den majestätiska anblicken af hafvet, vars vidsträckta rymder och ostadiga böljor gåfvo ett förvånande föremål för vårt öga. Vi sågo under våra fötter den täcka löfskogen, som pryder bergsfoten i en jämn sluttning allt intill hafsbyn, och det höga berget framställa sin ena sida i en perpendikulär sträckning, nästan så slät som en vägg. Detta berg är ofvantill alldeles oöväxt och spetsar sig något mot höj-

den. Det synes på oändligt afstånd och lærer vara en för-
månlig landkänning för sjöfarande.⁴⁷

Den på sin tid kände geografen Daniel Djurberg (1744–1834) skrev otaliga geografiska verk i skilda upplagor och betydde mycket för den gryende folkbildningen i vårt land. Ett av dessa verk var *Beskrifning av SVEARIKE*, vari han som "Märkvärdigaste Ort" i "Widbyggerå Sokn" beskrev just Skuleberget.

Skulbärgets beläget vid Landsvägen, och visar åt den Sidan likasom en slät Wägg; ifrån Foten till Spetsen är det 400 Alnar högt; något up i Bärget befinnes en Håla 15 Alnar lång och 9 Alnar bred. Vid Foten af Bärget växer Oxel, hvilket Trädslag eljest här i Orten är sällsynt.

Som nygift passerade Fredrika [Fanny] Christina Linder, född Fant (1787–1840), med sin man Johan Anders [Albert] Linder (1783–1877) i juni 1814 på väg norrut från Sala i Västmanland upp till den nyblivne makens hem i Norsjö i Västerbotten, där maken innehade en tjänst som kapellpredikant. Från resan mellan "Dogsta Gästg[ifvaregård] d. 17 om morgonen" och "Spjute Gästg[ifvaregård] s. d." har följande rader ur Fanny Linders resedagbok hämtats.

Den som vill föreställa sig Berg i Italien der Röfvere hafva sina kulor, han rese denna väg och betrakte det höga Skule-Berget som till vänster om vägen och helt nära liksom öfver densamma upreser sina kala toppar till Skyarne. Också säges, at här fordom varit et röfvarband som plundrat de Resande. Ingången till deras kula synes såsom en liten rund öppning vid framsidan af bergstoppen. De som varit dit up, (man kan ej utan lifsfara klättra dit) berätta at hålan är rymlig, och välbildad. Albert kunde

väl ha haft lust klättra up tror jag – men han supprimerade [‘undertrycka’, av franskans *supprimer*] sin åtrå. Jag begriper föga huru man kunnat komma up och ned på denna brant, der man blott har ojämnheter i klippan, och några uthuggna trappsteg at klifva på, utan at man finner ett träd, eller en telning at hålla fast i. Till höger om vägen præsenterar sig löfskog och dalar och Sjö, i hvarje-handa omvexlingar. För at bäst njuta denna vue, bör man komma norr ifrån – eller och se sig tillbaka, sedan man kommit op på den höga backen, upføre h[vil]k[en] man vanligen promenerar, då man reser söderifrån norrut. Derpå följer en mils lång Skog – Skule-Skogen kallad utur hvilken man omsider ilande utföre berget i fullt fläng anländer ned fruktsamma och vattnade fält, vägen kröker sig kring en smal vik af Saltsjön, den man dock ej kan se för berg och högder, och så kommo vi hit.⁴⁸

Den tyske professorn i teologi vid Greifswalds universitet, Friedrich Wilhelm Schubert (1788–1856), passerade sommaren 1817 Skuleberget på väg norrut. Ur en svensk översättning av den i Leipzig 1823 utgivna reseberättelsen har följande hämtats.

Utmed Äskja kommer man förbi Vidbyggerå kyrka, som ligger på en klippa. Mellan Docksta och Spjute äro de första begge tredjedelarna af vägen mindre vackra. Utmed hafsvikar, som inneslutas af höga klippor, närmar man sig tätt intill foten af Skulu nakna bergsvägg, hvars branta höjd säges vara 400 fot. Vid den öfra väggen märker man en stor håla. Toppen består af tre upphöjningar, hvaraf den norra är den högsta. Skuluskogen åtskiljer norra och södra Ångermanland. Längs efter den vackra Skulusjöns bugtiga strand kommer man till Spjute gästgifvargård.

Den kände prästen och väckelsepredikanten Lars Levi Læstadius (1800–61) beskrev sällsynta växter i bl.a. Ångermanland i Vetenskapsakademiens handlingar 1825. Av beskrivningen framgår att han måste ha besökt Skuleberget och Skuleskogen men han säger ingenting om grottan. Anmärkningsvärt är dock att han kallade Skuleberget för "Skurberget"⁴⁹ och Skuleskogen för "Skut- eller Skur-skogen".⁵⁰ Hans bror Petrus Læstadius (1802–1841), själv känd skildrare av förhållandena i Lappmarken och som sådan flitigt citerad när det gäller Arvidsjaur och Arjeplog, var kyrkoherde i Vibyggerå socken från 1834 och dess sockenkyrka var belägen "inom ögnasikte" från Skuleberget.

[Fortsättning följer i nästa nr av Oknytt]

Noter

- 1 Denna artikel utgör den första halvan av en nu något utökad version av en text, som tidigare publicerats som "Skule – Höga Kustens rövkula" i Piteå SS Sjørulla 2006:90-109. Resterande halva planeras komma i *Oknytt* 3–4 2007.
- 2 1985 inträffade dessvärre ett allvarligt haveri med denna linbana, se undersökningskommitténs rapport Linbanehaveriet på Skuleberget den 9 mars 1985, Stockholm, 1985. Bristerna är förhoppningsvis numera åtgärdade.
- 3 Bucht 1972, 77–78. *Mons* är latinets ord för *berg*.
- 4 Ahnlund 1937, 32.
- 5 Ahnlund 1937, 32.
- 6 Omtalat 1398 i samband med en förlikning mellan drottning Margareta och vitaliebrödernas anförare Sven Sture. Senast omtalat 1405 då riddaren Bengt Stensson († 1451) överlät fästet till riddaren Algot Magnusson († 1426). Traditionen anger att fästet senare brändes ned i samband med Engelbrektsupproret sommaren 1434. Grundberg 2006, 205–207.
- 7 Styffe 1867, 394.
- 8 Omkastat till "Nordanskula och frammanskula", Riksregistraturet,

- RA, VI:251 och 263.
- 9 I Svensk Lots, del III, från 1973 heter det på s. 119 om Skuleberget, att det "är 293 m högt" och "är lätt att känna igen på sin flata hjässa och branta sidor. Berget kan ses till sjöss upp till 20–25 M från området utanför Skagsudde sydöver tills berget bär i ca 3260, då det skymms av andra höga berg (Värnsberget)".
 - 10 Olaus Magnus, del I, andra boken, fjärde kapitlet. 1976, 85.
 - 11 Utsnitt ur Bureus karta ses i Allhems landskapsbok *Ångermanland*, Malmö 1976, 80.
 - 12 Hiärne 1762, 171.
 - 13 I brev 1998-10-14 från Kerstin Ekman skrev denna kännare av Skule att "jag har också för mig att Hjärne besökte grottan". Hiärnes av Schück utgivna självbiografi från 1916 ger inte någon vägledning utöver orden "... och sedan genom Medelpad och Ångermanland hem igen." Schück 1916, 173. Sedan ett Urban Hiärne-Sällskap bildats har jag tillskrivit dess första ordförande Kristiina Savin i Lund och hon har välvilligt fäst min uppmärksamhet på Hiärnes här återgivna rader om Skuleberget.
 - 14 Hiärne 1702–06, 261.
 - 15 Nordvik.
 - 16 Själevad.
 - 17 Norell & Erkner 1970, 18.
 - 18 Fries 1898.
 - 19 Fries 1898.
 - 20 Citatet från Fries 1898, se även Grapengiesser 1937, 107.
 - 21 Citerad text är hämtad från Fries 1898, 487-488.
 - 22 Petter Gedda (1661–97); f. i Lövånger; lantmätare och sjökartograf; organiserade det svenska lotsväsendet och utgav den första svenska sjöatlasen *General hydrographisk chart-book* [...], Amsterdam, 1695; se åtföljande text till faksimileupplaga Uppsala, 1995.
 - 23 Nils Strömcrona (1664–1740), f. Ström; seglade som kommandör sommaren 1725 längs Bottenhavskusten upp till Umeå för sjömätningar; adlad Strömcrona 1727. Lewenhaupt faksimileupplagan 1977, 685, och Söderberg 1978, 21–30.
 - 24 Detta anmärkes till korrigerande av den i landskapsboken *Ångermanland* (1976, 80) intagna bildtexten, som anger Strömcronas

- ”märkliga sjöatlas” såsom utgiven redan 1694–95. En förväxling synes därvid ha skett med Petter Geddas sjöatlas.
- 25 Söderberg 1978, 36–37.
 - 26 Kartritaren och generalmatematikern Anders Bureus (1571–1646) torde här avses.
 - 27 Enligt Hülphers samling om Ångermanland från 1780 (faksimile 1985) s. 119, skulle berget i stället ”ifrån foten wara 400 aln. i högd”, se nedan.
 - 28 Den, som här åsyftas, är förmodligen den *Andreas*, som utan känt tillnamn nämns av Tunæus i dennes herdaminne såsom komminister i Vibyggerå 1604. Hülphers Ångermanlandssamling 1780 (faksimile 1985), 29.
 - 29 Ström (i Modins översättning) 1905, 37–39 och 43–44.
 - 30 Fries 1898.
 - 31 Klapperstenar.
 - 32 Sälj eller någon annan art av släktet *Salix*.
 - 33 *Iter Lapponicum* I. Dagboken 2003, 19–20.
 - 34 *Crypta excisa* (latin) = urholkad eller uthuggen grotta. *Iter Lapponicum* II. Kommentardelen 2003, 394.
 - 35 Denna berättelse återfinns i sin helhet i *Iter Lapponicum* II. Kommentardelen 2003, 365–368.
 - 36 Tuneld 1794, 99. I en fotnot hänvisar Tuneld till ”Landshöfd. Hiärnes 2 Flock, s 261.”
 - 37 Jacob Printz (1739?–1779); då medicine studerande i Uppsala; inrättade ett apotek i Avesta 1766; provincialmedicus i Hälsingland 1768; promovrad medicine doktor i Uppsala samma år; stadsläkare i Gävle från 1773 till sin död. Hülphers 1978 och Hülphers Ångermanlandssamling 1780 (faksimile 1985), 119, fotnot (1) i sin helhet citerad nedan under fotnot 40.
 - 38 Hülphers 1978 , 75–76.
 - 39 Hülphers Ångermanlandssamling 1780 (faksimile 1985), 119–120.
 - 40 Här har Hülphers följande fotnot (1): ”Jämför Hiernes Flock. s. 261. Min rese=Camrat Med.Doctorn Printz, försökte, at komma up til denne kula, men kunde dock ej utröna dess beskaffenhet”.
 - 41 Johan Törnsten (1738–96); lantmätare i Västernorrlands län. NU IV, 260.

- 42 Törnstens karta är avtryckt i landskapsboken *Ångermanland* 1976, 81.
- 43 Liljeblad 1994, 2.
- 44 Guvernementspräst på svenska ön St Barthélemy i Västindien 23/12 1803–30/6 1815; slutade som kontraktsprost i Munktorp. Tingbrand 2001, 218.
- 45 Den framtida professorn i botanik Göran Wahlenberg (1780–1851). Forsström 1917.
- 46 Den finns bevarad på Kungliga Biblioteket i Stockholm.
- 47 Strokirk 1931, 103–104.
- 48 Dvs. till Spjute gästgivaregård. Texten har hämtats från Fanny Linder 1991, 14.
- 49 Læstadius 1824, 179.
- 50 Læstadius 1824, 180.

Källor och litteratur

Arkiv

Kungliga Biblioteket i Stockholm.
Länsstyrelsen i Västernorrlands län, Härnösand
Skötselplan för Skuleberget, 1975:13.
Fakta om Skuleskogen. 1978:4.

Riksarkivet

Riksregistraturet, VI:251 och 263.

Uppsala universitetsbibliotek
Palmskiöldska samlingen.

Litteratur

Ahnlund, Nils, Västerbotten. I *Svenska Turistföreningens Årsskrift* 1937: 24–40.
Bucht, Torsten, *Ortnamnen i Västernorrlands län. Utg. av Ortnamnsarkivet i Uppsala, Del IV. Ångermanlands norra domsagas tingslag territoriella namn*, Lund 1972.
Bureus, Anders, *Orbis arctoi nova et accurata delineatio*. Karta över Norden utgiven 1626.

- Djurberg, Daniel, *Beskrifning om SVEARIKE, tredje bandet innefattande Norrland*. Stockholm 1808.
- Ekman, Kerstin, *Rövarna i Skuleskogen*. Stockholm 1988.
- Ekström, K.O., "Skulubergget", artikel signerad "Gubben Noach" i *Svenska Familj-Journalen* X, 1871, 137–139.
- Forsström, Johan Erik, *I norrlandsstäder och lapplandsbygd år 1800*. Johan Erik Forsströms dagbok öfver resan i Norrland och Finnmarken 1800 och i Roslagen 1801 med inledning av Nils Ahnlund. Stockholm 1917.
- Fries, Thore Magnus, Den första naturvetenskapliga forskningsfärden i Sverige. I *Nordisk Tidskrift* för 1898, 481–497.
- Fries, Thore Magnus (red.), *Skrifter af Carl von Linné utgifna af Kungl. Svenska Vetenskapsakademien*. V. ITER LAPPONICUM, 2:a uppl., med bilagor och noter ombesörjd av Th. M. Fries, Upsala 1913.
- Gedda, Petter, *General Grad=Charta öfwer Norre Bottens Siöön; sjökort över Bottenhavet och Bottenviken ingående i sjöatlasen General hydrographisk chart-book öfwer Östersjön, och Katte-gatt [...]*, Amsterdam 1694–95.
- Grapengiesser, Sten, Skuleberget i Ångermanland. I *Norrland i Ord och Bild* 1929:19, 5–8.
- Grapengiesser, Sten, Skule: berget, skogen och bygden. I *Ångermanland-Medelpad* 1937, 105–118.
- Grundberg, Leif, *Medeltid i centrum. Europeisering, historieskrivning och kulturarosbruk i norrländska kulturmiljöer*, Studia Archaeologica Universitatis Umensis Nr 20 och Kungl. Skytteanska Samfundets Handlingar (Acta Regiae Societatis Skytteanae) Nr 59, Umeå 2006.
- Hildebrand, Sune (red.), *Karl XI:s almanacksanteckningar*. Stockholm 1918.
- Hiärne, Urban, *Den korta anledningen, til åthskillige malm och bergarters, mineraliers och jordeslags &c. efterspörjande och angifwande [...] i giörligaste måtto beskrifwen*. Stockholm, 1702–06.
- Hiärne, Urban, En kort beskrifning af min Resa från Stockholm, genom Upland, Gestricke- och Helsingeland, til Herjedalen, Norige och Jemtland, dädan til Medelpad och Ångermanland [---]. Anno 1685. I C.C. Gjörwells *Nya Svenska Biblioteket*, band 1, del 2, Stockholm, 1762, 233–259, 267–276.
- Hülphers, Abr. Abrah:son, *Dagbok öfwer en Resa genom Norrland 1758* med efterskrift av Nils-Arvid Bringéus. Falun 1978.
- Hülphers, Abr. Abrah:son, *Samlingar til en Beskrifning öfwer Norrland, Fjärde samlingen om Ångermanland*. Originalupplagan utg. i Västerås 1780; faksimileversion i Kungl. Skytteanska Samfundets Handlingar (Acta Regiae Societatis Skytteanae) Nr 28 och Norrländska skrifter Nr 13, Två Förläggares Bokförlag. Umeå 1985.
- Johansson, Karl-Erik & Holmström, Richard & Svensson, S. Artur (red.),

- Ångermanland*. Allhems förlags landskapsböcker, Malmö 1976.
- Læstadius, Lars Levi, Beskrifning öfver några sällsyntare Växter från norra delarne af Sverige jemte anmärkningar i Växtgeografien. I *Kungl. Vetenskapsakademiens Handlingar* 1824, 160–189.
- Læstadius, Lars Levi, Resa i Ångermanland 1824. I *Årsberättelse om vetenskapernas framsteg* utg. af Kongl. Vetenskapsakademien 1825, 543–545.
- Lewenhaupt, Adam, *Karl XII:s officerare. Biografiska anteckningar*, I–II. Stockholm 1920–21; faksimileupplaga Lund 1977.
- Liljeblad, Samuel, *Diarium för en Lappska Resa Anträdd d. 29 Maji 1788*. Redigerad av Karin Snellman och utg. av Karin Snellman & Margit Wennstedt. Urkunden nr 15, Forskningsarkivet vid Umeå universitet. Umeå 1994.
- Linder, Fredrika [Fanny] Christina, *Dagbok öfver min resa från födelsebygden till Westerbotten och Norsjö år 1814*. Redigerad och utgiven av Karin Snellman. Urkunden nr 14, Forskningsarkivet vid Umeå universitet. Umeå 1991.
- Linné, Carl von, *Iter Lapponicum = Lappländska resan: 1732/Carl Linnæus. 1 Dagboken*. Utgiven efter handskriften av Algot Hellbom. Kungliga Skytteanska samfundets handlingar 54:A. Umeå 2003.
- Linné, Carl von, *Iter Lapponicum = Lappländska resan : 1732 /Carl Linnæus. 2, Kommentardel*. Utgiven med kommentarer och register av Ingegerd Fries och Sigurd Fries; redaktör: Roger Jacobsson; under medverkan av Ingvar Berg och med Linnés egna skrivelser och anteckningar i samband med resan. Kungliga Skytteanska samfundets handlingar 54:B. Umeå 2003.
- Motraye, Aubry de la, *Seigneur A. de la Motrayes Resor 1711–1725*. I urval och översättning av H. Hultenberg med anmärkningar av S. Bring och K.B. Wiklund, Stockholm 1912, faksimileupplaga. Uddevalla 1988.
- Nordström, Alvar, Skuleberget. I *Natur i Ångermanland och Medelpad* under red. av Olof Elofson och Kai Curry-Lindahl med förord av Ragnar Stattin. Stockholm 1953, 272–280.
- Norell, Olle & Erkner, Gunnar, *Surströmmingskusten och landet Nolaskogs*. Stockholm 1970.
- Norrländsk uppslagsbok (citerad NU) – Ett uppslagsverk på vetenskaplig grund om den norrländska regionen, band I–IV, Umeå 1993–96.
- Magnus, Olaus *Historia de gentibus septentrionalibus*. Rom, 1555; i sv. övers. *Historia om de nordiska folken*. Del I med första–femte boken, Östervåla 1976.
- Rudbeck, Olof, *Olof Rudbecks sonens Nora Samolad eller Uplyste Lapland medh resan genom Upland, Gestrikland ... och på egen bekostnad upplagd uti Upsala [...] Uppsala 1701*.

- Schubert, Friedrich Wilhelm von, *Reise durch Schweden, Norwegen, Lappland, Finnland und Ingermanland in den Jahren 1817, 1818 und 1820*. Bd II. *Reise durch das nördliche Schweden und Lappland*. Leipzig 1823. I sv. översättning med titeln *Resa genom Sverige, Norrige, Lappland, Finnland och Ingermanland, åren 1817, 1818 och 1820*, Bd 2. *Resa genom norra Sverige och Lappland*. Stockholm 1825.
- Schück, Henrik (utg.), *Äldre svenska biografier*. 5. *Urban Hjärnes självbiografi*, Uppsala universitets årsskrift 1916. Uppsala 1916.
- Strokirk, Knut, *Resa genom Dalarna, Norrland och Finland*. I Harald Schillers antologi *I kalesch genom Sverige: reseminnen för 100 år sedan*, Stockholm 1931, 60–140.
- Ström, Erik Mickelsson, *De Angermannia exercitium academicum*. Akademisk avhandling, Uppsala 1705. Översatt av Erik Modin till svenska med titeln *Ångermanland*. Hernösand 1905.
- Strömcrona, Nils, *General och åtskillige speciale Pass-Chartor öfwer hela Östersjön med [...] Sinu Finnico och Bothnico [...] kan wara de Siöfarande til [...] efterrättelse*. Stockholm 1738.
- Styffe, Carl Gustaf, *Skandinavien under unionstiden: ett bidrag till den historiska geografien*. Stockholm 1867.
- Svensk Lots, del III: Svenska kusten vid Ålands hav, Bottenhavet, Bottenviken*. Utg. av Sjöfartsverket. Stockholm, 1973.
- Söderberg, Kjell E. G., *Lotsarna på Ulvön. Några anteckningar kring Ulvö lotsplats*. Örnsköldsvik 1978.
- Tingbrand, Per, *Who Was Who in St. Bartholomew during the Swedish epoch?* St. Barthélemyssällskapet. Stockholm 2001.
- Tunaeus, Hans Johnsson, "Kårt utdrag af framl. kyrkoherdens i Grundunda H- J- Tunaei Herdaminne eller Hernösands stifts präst-krönika, särdeles på sidst förflutne 200 år, med fortsättning til början af år 1780. Intagen i Hülphers Ångermanlandssamling 1780 (faksimile 1985) efter s. 393, se ovan under Hülphers.
- Tuneld, Eric, *Geographie Öfver Konungariket SWERIGE Samt Därunder hörande Länder*. [- -], *Tredje Bandet, som innehåller Norrland, Lappland, Finland och Sweriges Utrikes Besittningar*. 7:e uppl. Stockholm 1794.
- Törnsten, Johan, *Geographisk Charta öfwer West:Norrlands lähn eller Ångerman = Medelpad och Jemtland: tillika med Åsele lappmark*. 1771.
- Westerdahl, Christer, *Kulturhistoria kring Skuleskogen och Nätra fjällskog*, Örnsköldsviks Museums småskriftserie nr 23. Örnsköldsvik 1989.

PER NÄSSTRÖM

Om Sankt Olof och pilgrimsfärder under medeltiden

Av en tillfällighet kom jag att läsa "*Pilgrimsleden Sankt Olof*" med underrubriken *Vandringsguide*. Den är utgiven av Härnösands stift år 2000. Som ångermanlänning blev jag förvånad över skriftens uppläggning. Ångermanland berördes bara i förbigående. Det finns många liknande leder genom Hälsingland och Dalarna, varav en berördes i förbigående. Det jag framförallt saknade var den kända och väl dokumenterade leden från Ångermanland över till Indalsälven.¹ Den är godkänd som pilgrimsled av Läns museet. Pilgrimer från norra Medelpad kan ha följt den ända från havet men leden blev mer använd när man kom till Bispgården där ångermanlänningarna anslöt. De kom från olika delar av Ångermanland och gick genom Sollefteå och Långsele fram till Faxälven som de korsade i Helgum och fortsatte till Bispgården och Stugun. Den sistnämnda platsen kan knytas samman med den tidigast kända "själstugan" i Härnösands stift. Den nämns redan 1277 då ärkebiskopen i Uppsala, Jacob Israelsson, uppdrog åt Gjurd Bodakarl att svara för skjuthåll och själstugan i Stugun vid den väg som utgick från Ragunda kyrkplats till Lit.² I ett brev från ärkebiskop Johannes den 2 januari 1290 redogörs för skyldigheter och rättigheter i samband med överenskommelsen. Gjurd slapp skatta till kyrkan och kunde tillgodoräkna sig avkastning av jord i utbyte mot att han sörjde för mat och husrum samt skjutsning för dem som

färdades längs denna väg. 15 februari 1297 utfärdades nytt skyddsbrev av ärkebiskopen Nicolaus Allonius. Det ställdes till Thorer Gjurdsen, tydligen son till den förste "stugkarlen". 1303 erhöll Thorer från samme ärkebiskop ett hemman i Hölje i Lit för sig själv och sina efterkommande för skötseln av "själastugan" i Stugun. Ärkebiskop Allonius gjorde också åren 1298 och 1302 resor genom Medelpad, Jämtland och Ångermanland med resväg enligt kartan på s. 63.³

Ärkebiskopen Nicolaus Allonius kom först till Njurunda och fortsatte sedan till Tuna och följde den dokumenterade pilgrimsleden till Brunflo varifrån han svängde ner mot Oviken och fortsatte till Offerdal och kom via Frösön till Lit. Han besökte kapellet i Stugun och Sjalastugan och fortsatte till Ragunda och Fors socken innan han via Helgum kom in i Ångermanland, där Långsele och Sollefteå nämns. I Sollefteå bodde då prostens över Ångermanland. På återfärden genom Medelpad träffade han prostens över Medelpad i Skön.

Det finns ett stort antal dokument bevarade kring Stugun och "själastugan" där. Uppenbart är att vägen har varit viktig för Uppsala ärkestift.

Bengt G. Hallgren som har varit biskop i Härnösands stift nämner i sin uppsats i "Helgonet från Nidaros", sidan 264, om pilgrimsvägar längs Ångermanälven och Indalsälven in i Jämtland över Fors och Stugun. Han gör en intressant kommentar om Sånga kyrka där han nämner ett bevarat pilgrims-
märke och en brunn med hälsovatten som ger associationer till Sankt Olof. Detta har jag berört i min uppsats om Ångermanlands kristnande. Sånga kyrka har och har haft en speciell prägel av pilgrimskyrka.

I "vandringsguiden" nämns att de ångermanländska kyrkorna Arnäs, Sånga, Torsåker och Ytterlännäs har föremål med avbildningar av Sankt Olof. Här vill jag tillägga att även i Dals kyrka har det funnits en Sankt Olofsbild.⁴

I "vandringsguiden" nämns Jämt-Norge-vägen och Rombo-

leden. Mot bakgrund av ovanstående anser jag att åtminstone ett omnämnande av den ångermanländska pilgrimsleden hade varit på sin plats.

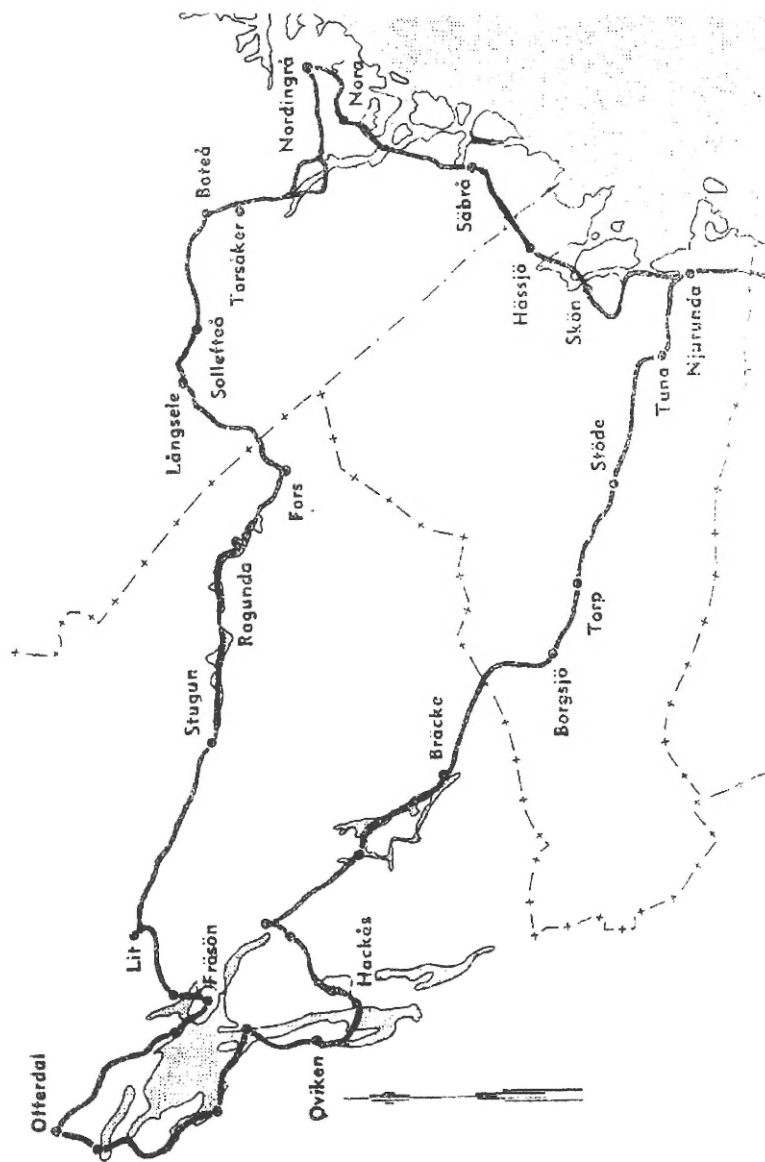
När jag läst stiftets skrift insåg jag också att det är angeläget att ta upp frågan om vilken väg kung Olav Haraldsson tog sig fram när reste åkte ned till Novgorod 1028 och återvände till Norge 1030. Vad som kan styrkas är att han på återvägen besökte den svenske kungen Anund som var hans svåger. Kung Anund var son till Olof Skötkonung och kung Olav Haraldsson var gift med en dotter till Olof Skötkonung. Vilken väg han sedan valde är ovisst. Man vet att han färdades genom Jämtland men inte hur han kom dit.

Den vanligaste uppfattningen som också redovisas i vandringssguiden är att han gick i land med sitt krigsfolk i Selånger och vandrade upp längs Ljungan för att därifrån ta sig över till Storsjön i Jämtland och sedan följde Indalsälven. Detta bygger på sägner.

I "Helgonet från Nidaros", sidan 208 finns en uppsats av Leif Grundberg. Uppsatsen heter "Hamn i kungens namn". Där anges att uppgiften om att kung Olav Haraldsson på sin färd från Novgorod till Stiklestad gick i land i Selånger bygger på sägner som häradshövdingen Erik Teet nedtecknade år 1683.

Inom modern forskning godtas väl knappast sådana uppgifter om man inte kan hitta fakta som stöder sägnerna. Under alla förhållanden måste man vara källkritisk. Kung Olav

Under medeltiden fanns två viktiga vägar från kusten till Storsjöbygden i Jämtland. Den ena gick längs Ljungan och den andra var den vikingatida handelsleden från Ångermanland. Ärkebiskoparna från Uppsala följde på utresan vägen längs Ljungan och på återresan vägen över Ångermanland. På högra sidan en bearbetning av en karta från *Vägarna i Västernorrland* av Nils Friberg (1951). Bearbetningen är gjord av författaren med tillstånd av Vägverkets Museum, Borlänge.



Haraldsson skall ha sagt när han klev i land i Selånger: "Land för stam i Jesu namn", han skall också ha låtit uppresa ett kopparklätt kors, där en kyrka skulle byggas.

Mig förefaller det vara litet väl mycket av en vandrings-sägen. Olav Haraldsson var en vikingakung som flytt från sitt land och nu var på väg hem för att återerövra kungamakten. Skulle han verkligen, när han ännu hade lång väg hem, ge sig tid att peka ut platsen för en kyrka i främmande land? Inte ens i Norge finns dokumenterat vad han sagt vid något tillfälle. Han måste ha varit starkt medveten om att han stod inför svåra avgörande drabbningar.

Leif Grundberg talar i sin uppsats om att Nils Ahnlund visat att flera viktiga bidrag i Sankt Olofsforskningen kommer från Medelpad. Vad som är fakta är att hamnen i Selånger har varit en viktig plats som många pilgrimer passerat. Hamnen har kallats för Sankt Olofs hamn. Detta räcker till för att förklara det stora antalet föremål med anknytning till Sankt Olof. Det finns ju för övrigt flera andra hamnar som bär detta namn bland annat en i Hälsingland. Vi vet idag mer om Sankt Olofskulten än på Ahnlunds tid. Det finns omkring 90 föremål i Finland med anknytning till Sankt Olof och då närmast i Åbo stift. Påven i Rom förbjöd ju också alla och envar i sin bulla år 1336 att hindra folket i Ångermanland och Hälsingland att lämna Sankt Olofsgården till Nidaros.

Det finns ingen säker grund för att påstå att kung Olav Haraldsson landsteg i Selånger och sedan gick längs Ljungan med sin här. Leif Grundberg försvarade i november 2006 en avhandling "Medeltid i centrum", där han redovisar resultatet av arkeologiska undersökningar på två platser i Medelpad och fyra i Ångermanland. Han har personligen varit med på undersökningarna i Selånger och Sankt Olofs hamn. Det resultat han redovisar kan kort sammanfattas med: "Sankt Olofs hamn – en medeltida kungsgårdshamn", som är rubrik för den avslutande bedömningen av de arkeologiska under-

sökningarna. Äldsta fynden kom från en kalkmila och tyngdpunkten låg närmast kring 1300-tal. Kalken som dominerar platsen där hamnen har funnits har använts för kyrkliga ändamål. Undersökningarna bekräftar vad man vet om kyrkan och den gamla kungsgården men ger inget stöd för en hamn år 1030.

I Bengt G. Hallgrens uppsats i "Helgonet i Nidaros", s. 261, berättar han om en jämtländsk hembygdsforskare, Per Persson i Mellgård, som på 1930-talet hade uppfattningen att norska vikingar som farit i Österled lagt upp sina skepp i Ljungan eller Indalsälvens utflöden. Till detta vill jag knyta an. Vikingarna följde floderna på sina resor och drog ofta båtarna på land mellan floder. Ångermanälven med tillflöden som Faxälven ligger väl till för Tröndelagen.

Vi vet att kungen Olov Haraldsson reste från Trondheim ner till Novgorod. På återvägen besökte han Uppsala innan han seglade upp efter Norrlandskusten och genom Jämtland kom till sitt hemland. Känt är också att det i Ångermanälvens mynningsvik fanns handelsmän och sjömän som regelbundet färdades söderut på sina handelsfärder. Det måste vara skillnad mellan att som pilgrim färdas mellan kyrkor och härbärgen längs en pilgrimsled och att föra en mindre här långa sträckor över hav och land.

Det som gör att jag håller på att Olav Haraldsson färdades längs Indalsälven och över till Ångermanälven är att det syns mig vara den kortaste och bästa vägen för ett vikingafölje med vana att dra sina båtar på land. Ångermanälvens tio mil långa mynningsvik kortar sträckan som man måste passera på land. Från Östersjön till Novgorod bör han på vikingars sed ha färdats med båt och också på hemvägen. I Sankt Olofslegenderna talas om att han hade en flotta. Han bör ha passerat Åre och Mattmar på sin utresa och där färdats längs Indalsälven och på det sättet kommit ut på Storsjön. Från Storsjön bör en båtfärd in i Indalsälven till Lit och över

Gesunden ha varit tämligen problemfri. I Ragunda och Fors finns några kraftiga forsar. Övergången mellan Indalsälven och Faxälven har kunnat ske från Bispgården till Helgum. Landskapsgränsen är vattendelare och mot Indalsälven rinner en mindre å och mot Helgumssjön i Faxälven rinner Ledingeån. Inom detta område finns mindre sjöar som Fångsjön och Ledingsjön. Det finns dokumenterade vägar inom området.

Detta alternativ verkar för mig vara mera troligt än att han skulle ha gått över mot Ljungan där han skulle ha mött mera besvärlig terräng och långa etapper genom skogsmark. Förbindelsen från Indalsälven till Faxälven/Ångermanälven är säkerställd historiskt. Genom de rika fynden av silverskatter från vikingatiden som gjorts i Ångermanälvens mynningsvik vet vi att den tidens ångermanlänningar har haft förbindelse med de områden Olav Haraldsson färdades genom. Många ångermanlänningar tycks ha varit sjöfarande handelsmän. Kan några av mynten till och med ha haft samband med Olav Haraldssons resor?

Sammanfattningsvis vill jag framföra att pilgrimsleden från Selånger till Trondheim har varit mycket viktig och det är en väl dokumenterad pilgrimsled. Detta bör inte göra att man glömmer bort andra viktiga pilgrimsleder. För övrigt kommer ju leden från Ljungan att i västra Jämtland gå längs Indalsälven.

Att Olav Haraldsson landsteg i Selånger och färdades längs Ljungan är på inget sätt styrkt. Här anser jag att en mera vetenskaplig diskussion skall föras. Det är fel att låsa fast sig vid en lösning utan att pröva flera troliga alternativ. Förhållandena under sen vikingatid och tidig medeltid som sammanfaller med övergången till kristen tro är intressanta. Eftersom jag intresserat mig för Ångermanlands historia vet jag hur viktig denna väg mellan Jämtland och Ångermanland har varit. Personligen tror jag på att Olav Haraldsson färdats den väg jag

beskrivit men här som alltid gäller det att kunna ta fram fakta och väga dem mot varandra.

Vad som är viktigt att slå fast är att det har gått pilgrimsfärder till Nidaros från Ångermanland längs Ångermanälven och från Norra Ångermanland och att Olav Haraldsson kan ha färdats genom Ångermanland på sin resa mot sitt öde.

Noter

- 1 Föreningen "Pilgrim i Ångermanland" inbjöd sommaren 2006 till två pilgrimsvandringar längs delar av denna väg. De angav att enligt ett intyg från Läns museet är vägen en del av den medeltida vägen till Nidaros/Trondheim. De sträckor man gick var från Gålsjö till Boteå kyrka och mellan Näs i Långsele till hembygdsgården i Helgum. Den senare sträckan gick jag och min hustru i somras. Vägen är flack och går över lättgången mark.
- 2 Uppgiften finns i flera böcker om Stugun och i en mångfald släktutredningar. Uppgiften kommer från Jämtlands medeltidshandlingar.
- 3 Underlaget till kartan kommer från Nils Fribergs doktorsavhandling 1951. Avhandlingen har namnet "Vägarna i Västernorrland". Friberg nämner i ett historiskt avsnitt flera av ovanstående uppgifter och nämner även i ett avsnitt vägen från Bispgården till Långsele som en viktig mellanriksväg under medeltiden.
- 4 Utställningsföremål nr 86 vid Utställningen av äldre kyrklig konst i Härnösand 1912. Det uppges att skulpturen som föreställer Sankt Olof är 92 cm hög och svårt sargad samt att den tillverkats ungefär 1500.

MATS GABRIELSSON

Kolonisering av Norrlands inland med hjälp av kolonat

Historik¹

Den av svenska staten organiserade koloniseringen av Norrlands inland påbjöds redan år 1542 genom ett kungligt plakat och år 1603 med en lappfogdeinstruktion. Den uppmanade "menige man att anlägga nya hemman på kronans allmänningar, stora skogar och ödehemman".

År 1683 påbjöds avvitringen, vars ändamål var att avstycka bestämda ägoskiften av inägor och skogsmark åt nybyggen och hemman och därmed skilja denna mark från kronans.

Under 1600- och 1700-talet och första hälften av 1800-talet befolkades kronans odisponerade marker med nybyggare.

I norra Sverige fanns det långt in på 1800-talet skog i överflöd. Detta medförde naturligtvis, att alla skogsbestånd, utom de som var mest välbelägna för avverkning, kom att innehålla mycket överårigt och oväxtbart virke. I mitten av 1800-talet blev det dock lönsamt att avverka dessa skogsbestånd. Anledningen till detta var de stigande internationella priserna på virke och att de gamla vattusågarna ersattes med de långt effektivare ångsågarna.

Det förekom att sågverksägare utverkade tillstånd att anlägga nybyggen. Deras huvudmotiv var att avverka den skog, som tilldelats nybygget vid avvitringen. Att uppodla och bebygga nybygget, som var nybyggesinnehavarens skyldighet

för att därmed få fri dispositionsrätt till skogen, gjordes endast nödortfigt. Det lär t.o.m. ha förekommit, att så snart äganderätten vunnits, flyttade sågverksägaren byggnaderna från nybygget och satte upp dessa på ett annat nybygge för att förvärva också detta, medan det tänkta jordbruket förblev obebott.

Bolagens (dvs. sågverksägarnas) förvärv av jord framkallade i början av 1890-talet en reaktion i riksdagen, vilken medförde att 1901 års riksdag antog ett förslag om avvitringsförbud.

Skogstorp

Sedan avvitrningen var avslutad och bönder och nybyggare därmed fått sin mark avstyckad från kronans, fanns små möjligheter för den obesuttne att erhålla mark för nyodling. I slutet av 1800-talet hade efterfrågan på skogsprodukter ökat kraftigt, samtidigt som domänstyrelsen hade svårigheter att rekrytera folk för vård och bevakning av kronoskogarna. För att i viss mån avhjälpa dessa svårigheter antog 1891 års riksdag ett förslag om *skogstorp*, där bestämmelserna i huvudsak var följande:

Lägenheter skulle upplåtas till odling och bebyggande på tjugo år, där det för kronoparkens vård och bevakning funnes gagneligt. Torparen skulle vara berättigad att utan avgift från kronoparken, efter utsyning och anvisning erhålla byggnads- och hägnads- samt annat husbehovsvirke samt skogsfång till vedbrand, dock endast från vindfälld och torr skog. Under upplåtelse tiden skulle torparen åtnjuta frihet från såväl avgäld som utlagor och onera om han uppodlade och bebyggde lägenheten inom anvisat område i kronoparken. Dessutom skulle han då efter tillsägelse av vederbörande skogstjänsteman, mot ersättning utföra på kronoparken erforderliga arbeten. Sedan föreskriven byggnadsskyldighet fullgjorts, ägde

torparen av statsmedel uppbära ett belopp av femhundra kronor. Ifall han blev skild från lägenheten, var han skyldig avstå detta belopp. Efter frihetsårens slut skulle en bestämd årligt avgift fastställas för torpet. Denna årliga avgift skulle bestämmas utifrån torpets storlek och beskaffenhet samt betalas med hjälp av dagsverken å kronoparken. Torpare, som funnes ha väl odlat och bebyggt sitt torp, ägde att efter frihetsårens slut mot fastställd avgäld erhålla förnyad upplåtelse.

Om en torpare på grund av dödsfall eller av annan orsak var tvungen att frånträda torpet före utgången av första upplåtelse tiden, kunde torpet under vissa villkor få övertas av barn eller arvingar eller annan lämplig person, som godkänds av domänstyrelsen. Om torparen hade gjort sig skyldig till skogsåverkan eller andra förseelser eller hade brustit i fullgörande av sina skyldigheter, kunde han sägas upp från torpet. I övrigt meddelade domänstyrelsen de föreskrifter som skulle gälla på torpen och för torparna.

Sökande till skogstorp kunde själv välja ut den plats han önskade bebygga och skogstjänstemannen skulle staka ut detta område. Denna bestämmelse ändrades senare på sådant sätt att en i lantbruk kunnig person skulle intyga att platsen hade tillräcklig areal odlingsbar mark.

Odlingslägenheter

På framställning av domänstyrelsen biföll 1904 års riksdag ett förslag angående upplåtande av *odlingslägenheter* å kronoparker i Norrbottens och Västerbottens län. Bestämmelserna om skogstorp från 1891 förändrades på ett antal punkter. Den avgäld, som efter frihetsårens slut skulle utgå, skulle utgöras av pengar i stället för dagsverken, samtidigt som torparen skulle kunna göra avräkning på avgälden genom att utföra dagsverken å kronoparken. Den tidigare bestämmelsen om skyldighe-

ten för torparen att utöva tillsyn och bevakning å kronoparken samt att där utföra erforderliga arbeten togs bort. Odlingslägenheternas behov av vedbrand skulle kunna anvisas inte bara i vindfälld och torr skog, utan även i annan avverkningsbar skog.

De nya bestämmelserna skulle även äga tillämpning för de lägenheter som upplåtits enligt 1891 års bestämmelser.

År 1909 utfärdades nya författningar som skilde sig i åtskilliga avseenden från vad förut varit gällande.

Tillämpningsområdet utsträcktes att omfatta kronoparker i de sex norra länen. Genom att man skulle ta hänsyn till vissa villkor beträffande den sökandes person och odlingslägenhetens storlek m.m. avsåg man att sörja för att lägenheten skulle få karaktären av småbruk. Man avsåg att dessa skulle bli förbehållna de särskilt lämpade, obesuttna folkelementen, som skulle driva de mindre jordbruken.

Lägenheterna skulle upplåtas på arrende under femtio år med optionsrätt till förnyat arrende vid arrendetidens utgång. Efter femton frihetsår skulle lägenhetsinnehavaren ha att erlägga en, redan vid upplåtelsen, bestämd årlig avgift av 3,6 %, som grundade sig på lägenhetens kapitalvärde.

Kolonat

Vid 1900-talets sekelskifte framstod både emigrationen och spannmålsimporten som skadliga företeelser, som borde motarbetas.

Man ville minska spannmålsimporten genom att höja jordbrukets produktion och reducera emigrationen genom att erbjuda den jordlösa befolkningen egna jordbruk.

År 1916 uppdrog Kungl. Maj:t åt en kommitté att utreda och komma med förslag till åtgärder som skulle främja kolonisation på kronoparkerna i Norrland. Kommitténs uppgift var alltså att utarbeta förslag till en bättre upplåtelseform än

skogstorp och odlingslägenheter för kolonisation av statens stora skogsdomäner.

Denna kommitté kom år 1922 med ett förslag och angav tre skäl, som motiverade en kolonisering i form av kolonat på kronoparkerna:

- Man ville motverka emigrationen,
- Man önskade uppodla ödemarkerna i norr och
- Man ville erhålla arbetskraft för att ge statsskogarna behörig skötsel.

Kommitténs skäl var att emigrationen hade pågått alltsedan mitten av 1800-talet, men efter sekelskiftet hade utvandringen från Norrland och Dalarna ökat oroväckande. Åren 1901–10 uppgick den till omkring 25% av hela utvandringsöverskottet för hela landet. Statsmakterna ansåg därför, att det var av största vikt att minska utvandringen från dessa delar av landet. Kolonisationen av Norrlands ödemarker skulle alltså motverka emigrationen och samtidigt ge den jordlösa befolkningen möjlighet att skaffa egna jordbruk. De stora myrarna i Norrland ansågs som mycket värdefulla odlingsmarker. Man ville därför utnyttja den naturtillgång som myrarna ansågs vara ur jordbrukssynpunkt.

Ett annat argument, som vägde tungt hos ledamöterna i kolonisationskommittén, var att övergång från extensivt till intensivt skogsbruk medförde ökad efterfrågan på arbetskraft till de öde och vidsträckta kronoparkerna i Norrland och Dalarna.

De tänkta nybyggarna skulle utgöra den fasta arbetarstam som erfordrades för skötseln av kronoskogarna. Arbetet skulle inte som tidigare endast omfatta avverkning av den grova skogen, utan även avverkning av klenvirke, såsom kolningsved och pitprops. Skogsarbetet skulle också utgöras av kolningar, anläggning av vägar, dikningsarbeten, skogsplante-

ringar och andra skogsvårdande åtgärder.

Ett motiv för kolonisation, som inte berörs i kolonisationskommitténs förslag till riksdagen, men som kan ha påverkat dess ställningstagande för kolonisering i Norrland, var som ovan nämnts att spannmålsimporten hade ökat oroväckande alltsedan slutet av 1800-talet. Genom att uppodla mark skulle man alltså kunna öka jordbruksproduktionen och på så sätt minska den stora importen av spannmål.

En annan fråga, som med all säkerhet påverkade kolonisationsnämndens förslag om kolonisering av kronoparker, var den kraftigt ökade arbetslösheten under 1900-talets två första decennier.

Nedan visas utdrag ur tabell, som visar ansökningar om arbete, lediga och tillsatta platser under vart och ett av åren 1916–1922. (SOU 1922:22)

År	Ansökningar om arbete	Lediga platser	Tillsatta platser
1916	272 286	265 736	181 902
1917	290 934	269 433	184 510
1918	367 522	255 003	189 563
1919	308 916	253 209	175 030
1920	278 826	246 055	170 185
1921	734 371	260 820	205 131
1922	838 599	282 801	238 122

Man trodde att med tillräckligt många kolonatupplåtelse kunde några tusen människor beredas arbete och detta i en inte alltför konjunkturkänslig sysselsättning.

Kolonisationsutredningens förslag

Genom att dra slutsatser av de kolonisationsförsök som kolonisationsnämnden genomfört, tre (3) i Västerbottens län och ett (1) i Norrbottens län, framlades år 1922 ett förslag till kolonisa-

tionsåtgärder. Förslaget antogs av 1925 års riksdag och omfattade i huvudsak följande:

Allmänna bestämmelser

Kolonaten skall upplåtas på kronoparker inom Kopparbergs, Gävleborgs, Västernorrlands, Jämtlands, Västerbottens och Norrbottens län. De skall utläggas, dels av en mindre typ med omkring 6 hektar odlingsmark, dels en större typ med omkring 15 hektar odlingsmark. Utöver odlingsmarken skall så stor areal skogsmark tilldelas, att kolonaten skall erhålla en virkesavkastning av omkring 6 resp. 10 m³.

Varje svensk medborgare skall kunna antagas till kolonist, om han är nykter, sparsam och äger förutsättningar att driva ett mindre jordbruk. Kolonat skall ej upplåtas till sådan person, som äger fast egendom av sådan storlek att den presumptive kolonisten och hans familj kan ha sitt uppehälle av dess avkastning.

Mer än ett kolonat skall ej upplåtas till samma person.

Upplåtelsen av kolonaten skall gälla i 15 år och efter dessa år skall förnyelse av kontraktet kunna ske och omfatta ytterligare 15 år.

Statens skyldigheter

Under de första fem åren skall kolonisten tillerkännas frihet från lega. De tre åren därefter skall den årliga legan uppgå till 1,8% av kolonatets värde, som bestäms med hjälp av särskilda tabeller. Legan för återstående arrendetid skall årligen uppgå till 3,6% av ovan angivna värde.

De stora avlopps- och ledningsdiken, som behövs för att dränera de myrar, på vilka kolonisationsområdena läggs, skall grävas av staten, dessutom skall staten bryta de gemensamma vägar, som från allmän väg leder till dessa kolonisationsområden.

Efter det att kolonisationsområdet överlåtits, övertas under-

hållsskyldigheten på diken och vägar av kolonisterna.

Vid kolonatupplåtelse, gällande mindre kolonat, bestäms om mangårdsbyggnad och ekonomibygnad skall uppföras av staten eller av kolonisten.

På de större kolonaten ankommer det på kolonisten att själv omhänderha bygget och han får då av staten ett byggnadslån av maximalt 4 500 kronor.

Kolonistens skyldigheter

Den kolonist, som får sig tilldelat ett större kolonat är skyldig att uppodla en hektar de första tre åren, två hektar under de därpå följande åren samt under återstående arrendetid uppodla två hektar. För kolonist med ett mindre kolonat gäller att under de tre första åren uppodla en hektar och under den resterande arrendetiden skall den uppodlade marken öka med tre hektar. Den kolonist, som ej ansåg sig kunna eller, av något annat skäl ej kan verkställa nämnda uppodlingsskyldighet, skall beviljas dispens av kolonisationsnämnden.

Kolonistens rättigheter

Odlingshjälp skall utdelas allteftersom uppodlingsarbetet fortskrider, dessutom kan kolonisten få lån till inköp av första kreaturs- och redskapsuppsättningen.

Det virke, som behövs för inredningsarbeten för att färdigställa kolonatet skall kolonisten efter anvisning få avverka på kolonatet eller närliggande kronopark; där han också efter anvisning fritt skall få erhålla allt husbehovsvirke och bränsle.

Kolonisten är berättigad till betesrätt för hästar och kor på angränsande kronopark. Han erhåller all jakt- och fiskerätt på kolonatet, älgjakt undantagen.

Den kolonist som avträder kolonatet, skall erhålla ersättning för utförda arbeten och de förbättringar, som verkställts på kolonatet under arrendetiden, med avdrag för de bidrag som han erhållit från staten.

De kolonister, som fullgör de i kontraktet föreskrivna skyldigheterna äger rätt att inlösa kolonatet enligt det värde, som beräknats enligt tidigare nämnda tabeller.

Vid dödsfall eller konkurs kan arrendekontraktet sägas upp eller också kan någon av dödsbodelägarna eller borgenärerna överta kolonatet.

*

Som tidigare nämnts var ett av kolonisationens huvudsyften att tillgodose kronoparkerna med kvalificerad arbetskraft. Eftersom det var av stor vikt att kunna transportera ut det avverkade virket ur skogen bestämdes att kolonisationsområdena skulle förläggas i närheten av järnväg eller flottningsleder.

Kungl. Maj:t tillskapade ett organ, kolonisationsnämnden, som skulle leda och följa upp försöket med kolonisation med hjälp av upprättande av kolonat på kronoparker.

Kolonisationsnämnden föreslog att 556 kolonat skulle utplaceras i 31 kronoparker.

Kronoparker i			
Norrbottnen	Västerbotten	Jämtland	Gävleborg
Djupsjö	Rönnliden	Ansjö	Hamra
Ångeså	Luspberget	Ede	
Ljusåtrakten	Metseken		
Vaksliden	Östra Jörnsmarken		
Siksjö	Västra Jörnsmarken		
Pite	Aronsjökullarna		
Pajala Östra	Aborrträskliden		
Ohtanjärvi	Abmoberget		
Västra Limingojärvi	Örålandet		
Vargisåvattnet	Gunnarn		
Narken	Jovan		
Voudnaberg	Tallträskliden		
	Simsjölandet		

Kronotorp och kronolägenheter

Konjunkturuppgången under senare delen av 1930-talet ledde till att efterfrågan på jordbruksmark upphörde, den s.k. jordhunger, som tidigare gjort sig gällande bland den inte jordbesit-

tande befolkningen försvann. Det ledde till minskad efterfrågan på jordbruksareal och som en följd av detta avtog intresset för nyodling och därmed också för kolonisationsidéen. Det ledde till att statsmakterna uppgav tanken på vidare kolonisation på kronoparkerna. Enligt en författning från år 1943 upphävdes 1925 års kolonatkungörelse. Istället skulle kronotorp kunna upplåtast, men ändamålet med upplåtelseerna var fortfarande att skaffa arbetskraft till kronoskogarna. I de avtal, som skulle gälla för kronotorp/1943 (krt/43) fanns ett avsnitt, som angav att kronotorparen skulle vara skyldig att arbeta i kronoskogarna.

År 1950 utfärdades en kungörelse rörande äldre kronolägenheter, till vilka räknades skogstorp, odlingslägenheter, kolonat och kronotorp. Bestämmelserna angav avträdes- och inlösenssättningar till de innehavare, som önskade bli lösta från sitt arrende. För de som så önskade, erbjöds möjlighet för innehavare av äldre kronolägenheter att ändra sin upplåtelseform till kronolägenhet/50, (krl/50).

De väsentliga förändringarna var att i denna upplåtelseform finns inte någon arbetskyldighet för innehavaren upptagen, inte heller någon rätt till arbete i kronoskogarna.

Kolonaten inom Jokkmokks kommun

I det följande kommer två utvalda kolonatmråden i Jokkmokks kommun att beskrivas. De skiljer sig inte alltför mycket från de kolonatmråden, som kolonisationsnämnden föreslog i de utvalda kronoparkerna.

Jokkmokk är till ytan Sveriges näst största kommun. I areal omfattar den omkring 19 500 km². Den ligger i Norrbottens län och sträcker sig i nordvästlig-sydöstlig riktning tvärs över Lappland och domineras av stora skogs-, sjö- och fjällområden.

Inom Jokkmokks kommun skulle enligt kolonisationsnämndens förslag 27 kolonat utläggas, fördelade på två kolo-

natområden – Voudnabergs kolonatområde beläget ca 2,5 km norr om Murjek och Vargisåvattens kolonatområde ca 14 km nordost om Vitberget.

Klimatiska förutsättningar för kolonaten i Jokkmokks kommun

Vegetationsperioden i kommunen börjar jämförelsevis sent och vid en tidpunkt, då solen är uppe större delen av dygnet, varför vårfrost sällan förekommer. Å andra sidan inträffar höstfrost redan i augusti och kan till och med förekomma i juli månad. Vegetationstiden är således mycket kort. Denna olägenhet uppvägs ej helt av det ihållande solljuset. Snömängden kan vara mycket betydande. I de delar av kommunen, där kolonaten lades ut var snödjupet under perioden 1931/32–1958/59 mer än 90 cm mellan 10 och 20 dagar per år och mer än 10 cm mellan 140 och 160 dagar per år. Om man definierar vegetationsperioden som tiden mellan vårbrukets början och fältarbetenas avslutning, blir det antal dagar när medeltemperaturen överstiger +3°, 130 dagar för de ovannämnda kolonatområdena.

Uppodling av kolonaten

Kolonaten skulle vara sammansatta av fast odlingsmark och odlingsbar myrmark, där myrmarken på statens bekostnad skulle förses med avlopps- och dräneringsdiken. Att kolonaten skulle bestå av myrmark berodde på att man i början av seklet ansåg att myrarna var värdefull outnyttjad odlingsmark. Man hade observerat att torven ofta är rik på växtnäringsämnen, men hade inte lagt märke till att de värdefulla mineralerna snabbt sugts ut. Principen vid utdikningen av myrarna var att ett stort huvuddike grävdes, till detta anslöts ett mindre antal ledningsdiken.

Arbetet utfördes som AK-arbete, dåtidens arbetsmarknads-

åtgärd. Huvuddiket hade i folkmun benämningen "Kron-diket" eller "Krongraven".

Den fasta marken, som kolonaten fick tilldelad var avsedd att placera byggnaderna på. Kolonisationsnämnden uppförde byggnader på en del kolonat. Både i Voudnabergs och Vargisåvattens kolonatområden uppförde staten byggnaderna på totalt sexton kolonat. På fem kolonat på Voudnabergs kolonatområde uppfördes byggnaderna av kolonisterna själva. För att underlätta för de kolonister, som själva uppförde byggnaderna fick kolonisterna ett understöd, som kallades byggnadshjälp. Detta uppgick till maximalt 5 000 kr, som utbetalades när byggnaderna besiktigats. Räntan på detta understöd var 3,6 %. Under de första fem åren var kolonisten räntebefriad.

Det bör påpekas att många kolonatområden placerades på helt felaktiga platser, om man betraktade dem ur jordbruks-synpunkt, eftersom de placerades ut, enbart med tanke på att tillfredställa kronans behov av arbetskraft i skogarna i norr.

Kolonisationsnämnden anlidade landets bästa kunskap inom jordbruksområdet. Trots detta kan man konstatera att det var många kolonat, som blev direkt olämpligt utlagda. Vid en inspektion av kolonisationsnämnden fann man att 10 av 566 utlagda kolonat skulle kasseras på grund av att de ur odlingssynpunkt var helt olämpliga. Även efter kolonisations-nämndens utgallring var det många kolonister, som blev tilldelade platser, som inte var tjänliga att uppodla. De kunde inte på något sätt livnära sig på sitt jordbruk.

En allmän uppfattning var att utplacering av kolonatområdena skedde via kartor ifrån Stockholm. Så mycket kan sägas, att omsorgsfulla grundundersökningar inte utfördes. Ty om en sådan undersökning gjorts, skulle kolonaten nr 1-nr 6 Vargisåvatten inte utlagts. Dessa kolonat lades ned efter en kort tid på grund av att myren, på vilken de var belägna, inte kunde avvattnas i tillräcklig grad.

När en myr dräneras sjunker myrlagret ihop, därför att grundvattenytan sjunker undan. Det skedde inte i detta fall, därför att berggrunden under myren var skålförmig. När en grundundersökning av denna myr utfördes 1931, beräknades kostnaden för ett utloppsdike, som skulle kunna avvattna "skålen" och därmed sänka grundvattennivån, överstiga kostnaden för samtliga på myren utlagda kolonat. Detta dike gjordes av naturliga skäl inte.

För att på något sätt förbättra skördeutfallet och om möjligt bereda de kolonister, som flyttat till ovannämnda myr, Lappmojeggen, bärgning, sammanslogs kolonaten nr 1 och nr 2, nr 3 och nr 4 samt nr 5 och nr 6. Trots sammanslagning av arealerna kunde kolonisterna inte få normal skörd. Däremot fick kolonaten nr 7-nr 10 Vargisåvatten bra odlingsmark. De låg på den så kallade Litströmsmyren, som låg ungefär 5 km i sydlig riktning från Lappmojeggen. Allmänt kan sägas, att de kolonat som erhöll den bästa odlingsmarken var belägna på myrar, där myrlagret var ca 1 m tjockt och låg på lerblandad jord. Efter dränering sjönk myrlagret ihop till ungefär 0,25 m tjocklek. Detta myrlager kunde så småningom inarbetas i det underliggande jordlagret.

På Litströmsmyren fanns bra förutsättningar och även goda dräneringsmöjligheter så där fick man alltså bra skördar varje år. Vallodling bestående av klöver och timotej odlades mest, men även havre och ärtväxter odlades till kreatursfoder.

Inom kolonatområdet Voudnaberg var myrmarken i stort sett godartad.

På de större kolonaten var kolonatinnehavaren skyldig att själv uppföra erforderliga byggnader enligt kolonisationsnämndens ritningar. På de flesta mindre kolonaten uppförde staten boningshus och ekonomibyggnad med hjälp av entreprenörer och statliga kontrollanter. Boningshuset bestod av förstuga, kök och kammare. I de hus staten byggde var endast köket inrett, övriga rum fick kolonisten inreda själv. I ekono-

mibyggningen, som bestod av ladugård, gödselrum, foder-skulle och dass uppfördes ytterväggar. Byggnaderna timrades på en kallmur av sten, som fogades med cementbruk. Golvet i ladugården gjöts i betong. Byggnaderna var i många fall inte uppförda med omsorg, ty i åtskilliga av de besiktningsprotokoll, som är tillgängliga från 1926 görs bland annat anmärkningar på sprickor i murar och i ladugårdsgolven.

Med åren blev byggnaderna alltmera i behov av reparation. Rubrik i Norrbottens-Kuriren den 20/11 1938: "Bostadsförbättring är trängande kolonatbehov. Byggnadsarbetena som utförts av staten voro genomförda på mycket otillfredsställande sätt." I artikeln påpekas att både stats- och självbyggda kolonat i de flesta fall inte hade tillfredsställande grund, vilket medfört förskjutningar i byggnaderna förorsakade av tjälen. Tidningen, som refererar kolonisationsnämnden angav att 170 av 211 kolonat i Norrbotten var i behov av reparation. I artikeln hänvisades också till utdrag ur ett brev, daterat den 22/11 1938, från överjägmästaren för Norrbottens Nedre distrikt till kolonisationsnämnden:

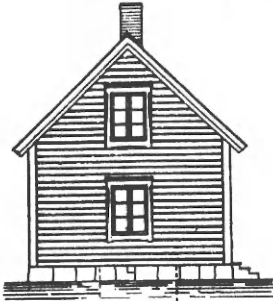
Pga den vid tiden för byggnadernas uppförande rådande bristen på träarbetare hava kolonatens bostäder till ej ringa omfattning uppförts av ortsbefolkningen antingen helt, eller i varje fall delvis utan fackkunnig ledning. Byggnaderna ifråga måste sedermera av kolonisationsnämnden påkostas betydande summor för deras förbättranden i användbart skick. Alltjämt framkomma vid besiktningarna krav i stor utsträckning på ombyggnads- och reparationsarbeten å en mängd kolonat.

Resultatet av denna publicitet och skrivelsen till kolonisationsnämnden är dock okänt. Det kan dock noteras, att när

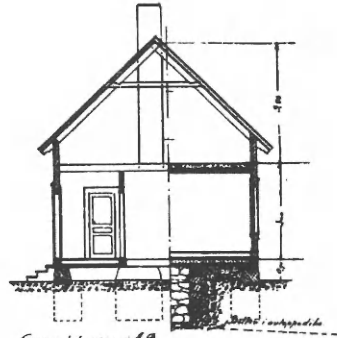
På nästa uppslag visas bostadshus och ladugård för kolonat. Ur *Förslag till kolonisation å kronoparker i Norrland och Dalarna*. SOU 1922:2.



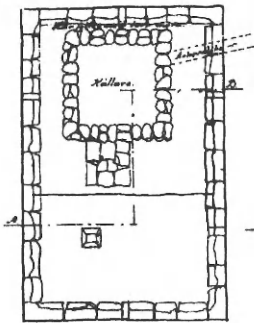
Fronsfasad



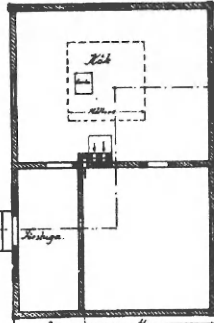
Gavelfasad



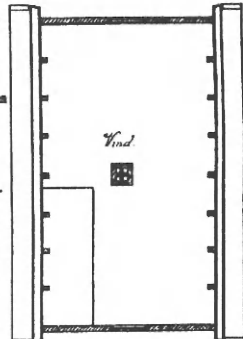
Sjunde tvärsnittet s. 8



Grundplan

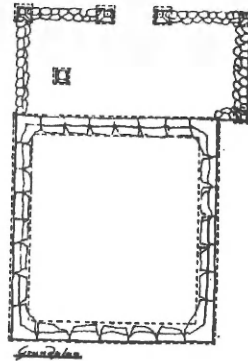
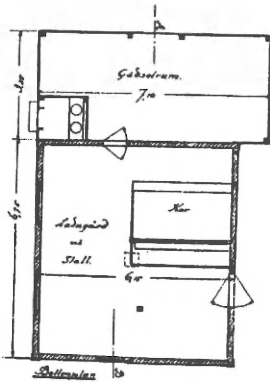
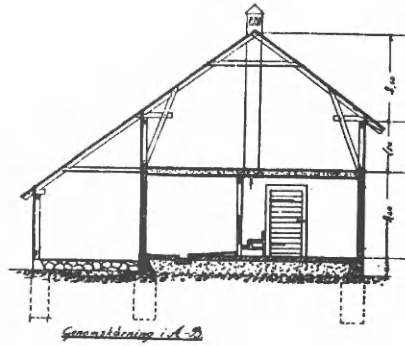
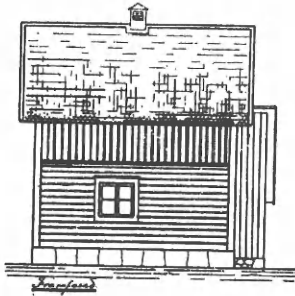
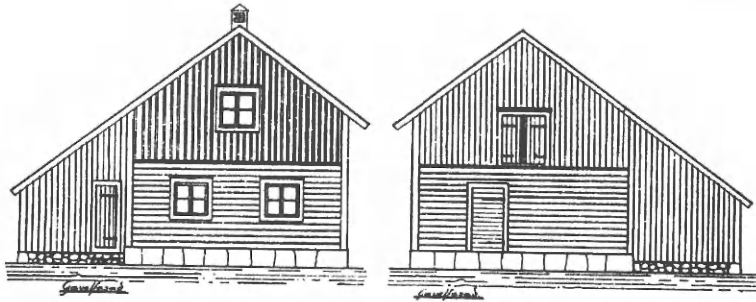


Köket



Levandeplan





Domänverket under 1940-talet önskade använda de då tomma bostadshusen till skogsarbetarebostäder, var byggnaderna i så dåligt skick att de inte kunde godkännas som bostäder.

Den dåliga grundläggningen förorsakade inte enbart förskjutningar i husen, utan även sjukdom hos de djur, som fanns i ladugårdarna. Anledningen var att ladugårdarna blivit byggda utan att golvet isolerats, dvs. betonggolvet låg direkt på marken. Detta ledde till att kyla och fukt trängde upp genom golvet och djuren fick juverinflammation. De blev därigenom så sjuka att de måste slaktas.

Till samtliga kolonatområden bröt staten vägar. Enligt nutida standard är dessa mest att betrakta som kärrvägar. I vissa fall var de så dåliga att det inte ens gick att åka cykel på dem. Staten hade naturligtvis en strävan att hålla kostnaderna så låga som möjligt, vilket också lyckades när det gällde byggandet av kolonatvägar. Kolonisationsnämndens väggkostnader var cirka 3-4 gånger lägre än Väg- & Vattens (dåvarande Vägverket). En del av kolonatvägarna förbättrades efter hand, vilket var fallet med vägen till Vuodnabergs kolonat område, som gjordes till genomfartsväg och nu leder till polcirkeln och Högträsk.

Den som antogs till kolonist, betraktades som fast anställd av Domänverket och skulle vid arbete i kronans skogar få arbete. Den djupa depressionen under 1920-talet medförde att Domänverket inte uppfyllde sina löften vid skogsavverkningar, utan anlidade privata entreprenörer.

Trots många svårigheter och stor fattigdom lyckades ändå en del kolonister, inte bara skaffa sig eget hem, utan de åstadkom också god bärgning på sina kolonat. Genom att betrakta de avträdesersättningar, som kolonisterna erhöll och med hjälp av intervjuuppgifter framgår att de personer, som fick stora avträdesersättningar ofta var både arbetsamma och jordbruksintresserade.

De stora arbetsredskapen på kolonaten var plog, harv och

slättermaskin. Tröskverk anskaffades på 1930-talet på så sätt att vissa kolonatmråden bildade s.k. maskinföreningar, som erhöll 30-40 % i bidrag till maskinanskaffningar. Maskinföreningarna fungerade så att kolonisterna gick samman och införskaffade maskiner, som var gemensamma för hela kolonatmrådet.

Ett annat sätt att anskaffa större jordbruksredskap, exempelvis traktor, var att kolonisterna utvalde en att inköpa denna maskin, samtidigt som de andra kolonisterna förband sig att till marknadsmässiga priser anlita inköparen vid de arbeten, där en sådan behövdes.

Enigheten inom kolonatmrådena var stor, ej enbart vid maskininköp utan även mot kronans tjänstemän, när så ansågs nödvändigt.

Nedläggning

Kolonatens nedläggning följer den svenska jordbruksnedläggningen i stort. Tidigare hade situationen varit den, att jordbruket i vårt land inte förmått producera tillräckligt mycket livsmedel för att täcka den inhemska förbrukningen. Men under 1930-talet kunde det svenska jordbruket producera en brödsäd som i stort motsvarade åtgången i landet. Det hade åstadkommits delvis genom nyodlingar, men huvudsakligen genom förbättring av växtslag och husdjursstammar samt ökad användning av konstgödning och andra tekniska förbättringar.

När kolonaten bildades under de två första decennierna under 1900-talet, beredde de sina innehavare en bärning, som var jämförlig med den, som en grovarbetare erhöll genom sitt arbete. Konjunkturuppgången under de senare åren av 1930-talet förde med sig en efterfrågan på arbetskraft, som pressade upp lönerna. Grovarbetarens levnadsstandard steg under årtiondenas lopp. Småbrukarens och därmed också kolonis-

tens standard kunde inte hålla jämna steg med grovarbetarens och andra yrkesgrupper. En följd av detta var naturligtvis att brukare av små jordbruksenheter sökte sig bort från jordbruket och det lågavlönade jord- och skogsarbetet. I de gårdar, som låg i närheten av en tätort kunde människorna bo kvar på gården och arbeta i tätorten. De gårdar, som var belägna långt borta från tätorterna eller hade dåliga kommunikationer avfolkades först.

Eftersom kolonaten var utplacerade i avsikt att förse kronoparkerna med arbetskraft, var de i många fall, men inte i alla, belägna långt från någon större tätort. Kolonaten var alltså den typ av gårdar, som avfolkades rätt tidigt när konjunkturen började stiga. Kolonatens dåliga kommunikationer, vilket var fallet i Vargisåvattens kolonat område, medförde att det också var svårt att få avsättning för de jordbruksprodukter, som producerades på kolonaten. Konjunkturuppgången ledde alltså till att efterfrågan på jordbruksmark upphörde, den s.k. jordhunger, som tidigare gjort sig gällande bland den inte jordbesittande befolkningen, försvann.

En omständighet som försvårade för kolonisterna att erhålla tillräckligt god inkomst, var de ändrade arbetsförhållanden som inträdde i skogen på 1940- och 1950-talet. Hästen ersattes av traktorn, som var betydligt effektivare. Många kolonister blev då utan arbete åt sina hästar, eftersom en traktor på samma tid utförde lika mycket arbete som flera hästar. Detta medförde att en inte oväsentlig inkomst gick kolonisterna förbi. När virkestransporterna övertogs av lastbilar, ledde det till att flottningen i de mindre vattendragen lades ner och då försvann ännu en inkomstkälla för kolonisterna.

Den jordbrukspolitik, som statsmakterna fastlade, påverkade de små jordbruken negativt. Kolonaten påverkades naturligtvis mycket negativt av den förda jordbrukspolitiken, eftersom deras grundförutsättningar var så ogynnsamma.

Speciellt bör 1942 års jordbrukskommitté nämnas, vars be-

tänkande fastställdes av 1947 års riksdag. Dess riktlinjer var bl.a. att staten skulle gripa in för att åstadkomma rationella jordbruksenheter, s.k. basjordbruk, bestående av 10–20 ha åker. Visserligen utgick bidrag till mindre jordbruk, främst av social natur, men statmakernas överordnade tankegång var att de små jordbruksenheterna, typ kolonat, skulle läggas ned.

Voudnabergs kolonatområde

Av kolonisationsutredningens förslag från 1922, omfattande 17 kolonat i Vuodnabergs kolonatområde, uppläts endast 14. Två kolonat lades ned, nr 7 och nr 8, samtidigt som man delade på kolonat nr 6.

Nr	Innehavare	Uppodlad 1938		Kolonisat. förslag		Skogs- mark(ha)	Impedi- ment(ha)	Totalt hektar
		Mark(ha)	Torv(ha)	Mark(ha)	Torv(ha)			
1	J.O Sedig	0,06	4,6	1,25	14,34	12,84	5,50	33,93
2	A.E. Holmqvist	0,02	2,0	2,42	15,11	13,61	5,10	36,24
3	J.A. Karlsson	0,05	4,5	1,50	14,85	14,23	8,10	38,68
4	P. Johansson	0,01	2,15	1,00	5,02	3,22	8,69	17,73
5	K.G. Johansson	0,02	2,00	1,00	5,15	2,93	8,41	17,49
6	Uppdelat	-	-	1,00	4,72	3,28	7,45	16,45
7	Nedlagt	-	-	1,00	5,71	3,48	6,16	16,35
8	Nedlagt	-	-	1,00	3,98	3,68	1,83	10,49
9	K.J. Enkvist	0,03	2,09	1,00	4,13	2,21	6,70	14,04
10	K.A. Ståhl	0,04	2,23	0,83	4,05	2,22	5,97	13,07
11	E. Lundmark	0,08	1,70	1,14	3,77	2,99	8,45	16,35
12	Sixten Öhrn	0,36	3,40	1,29	4,28	4,31	8,13	18,01
13	Ej upplåtet	-	-	1,21	3,97	4,69	14,90	24,77
14	M. Larsson	0,02	1,53	2,27	12,90	14,15	16,18	45,50
15	N.V. Sedig	0,02	2,33	1,83	14,61	13,25	2,11	31,80
16	V.G. Persson	0,02	2,20	1,07	7,06	4,67	8,26	21,06
17	E.A. Hedqvist	0,02	2,00	0,79	5,35	3,00	10,90	20,04
		0,75	32,73	21,60	129,00	108,76	132,84	392,20

Av de ursprungliga 17 kolonaten avsåg man att upplåta 5 större och 12 mindre kolonat. Av besiktningsprotokoll och vissa andra handlingar framgår att endast 13 kolonat bebyggdes. Av dessa uppförde staten byggnaderna på 8 kolonat (1 stort och 7 mindre). På de återstående 5 kolonaten (4 stora och 1 mindre) uppförde kolonisterna själva sina byggnader.

Kolonisationsnämndens förslag var att 392,20 ha skulle upplåtas till kolonat. Om man betraktar, hur denna areal fördelas på 132,84 ha impediment och 129,00 ha torv-, myr- eller kärrmark, förstår man att kolonisterna hade mödosamt, vid uppodlandet av kolonaten. År 1938 var cirka 3% fastmark och 25% torvmark uppodlad av den beräknade odlingsbara marken inom kolonatområdet. Tre år senare var cirka 4% fastmark och cirka 28% torvmark uppodlad.

Det bör dock påpekas att 1941 fanns 22 barn under 16 år på kolonatområdet. Enligt en besiktning gjord samma år fanns det 33 kor och 5 hästar på Voudnabergs kolonatområde.

Nedläggningen av kolonaten började under 1940-talet, då tre kolonat lades ned. Under åren 1950–1960 nedlades sex kolonat och ytterligare tre kolonat 1969. Två kolonat brukades år 1972, men inte i sin ursprungliga upplåtelseform, ett i form av krt/43 (kolonat nr 9) och det andra i form av krl/50 (kolonat nr 3).

Vargisåvattens kolonatområde

Inom Vargisåvattens kolonatområde utlades enbart mindre kolonat och alla kolonat var statsbebyggda.

Kolonaten nr 1–6 utlades på ett myrområde som benämndes Lappmojeggen och kolonaten nr 7–10 utlades på Lidströmsmyren. Avståndet mellan dessa platser är cirka 5 km. På grund av mycket dåliga markförhållanden sammanslogs kolonaten parvis på Lappmojeggen. Av de ursprungliga 10 utlagda kolonaten inom Vargisåvattens kolonatområde var alla upplåtna 1926. På grund av myrens dåliga beskaffenhet sammanslogs kolonaten nr 1 och 2, nr 3 och 4 samt nr 5 och 6 år 1934. Detta för att – om möjligt – förbättra skördeutfallet och ge kolonisterna en acceptabel försörjning. Trots dessa sammanslagningar erhöll de inte normala skördar. 1948 lades

det sista kolonatet på Lappmojeggen ned. Under åren 1948 och 1949 lades också tre kolonat ned på Lidströmsmyren. Två kolonat på Lidströmsmyren bestod till 1964 men i annan upplåtelseform, krl/50.

Den siste kolonisten på Lidströmsmyran, innehavare av kolonat nr 9, sades upp av Domänstyrelsen 1964. Orsaken till uppsägningen uppgavs vara att kolonatet var ensamt beläget och låg 10 km från allmän väg, 15 km från poststation och handelsbod samt 35 km från skolan.

Orsaker till kolonatnedläggning inom Jokkmokks kommun

Tidigare har jag berört nedläggning av kolonaten i stort. Det går inte att uttala sig om de individuella kolonisternas nedläggningsmotiv, om man inte intervjuar de enskilda kolonisterna.

Genom att betrakta de sista kolonatinnehavarnas yrkestillhörighet efter kolonatavträdet kan inte heller någon bestämd slutsats dras.

Sysselsättning eller yrkestillhörighet efter kolonatavträdet:

Skogsarbetare	3 st
Vägförman	1 st
Småbrukare	2 st
Pensionär	2 st
Järnverksarbetare	1 st
Snickare	1 st

Huvudorsaken till nedläggningarna var med stor sannolikhet den allmänna konjunkturuppgången och standardhöjningen som skett alltsedan andra världskriget.

Not

- 1 För en generell översikt av småbrukens omvandling och ekonomi i Lappmarken se Dan Bäcklund, *I industrisamhällets utkant. Småbrukens omvandling i Lappmarken 1870–1970*. Diss. Umeå 1988.

Käll- och litteraturförteckning

Otryckta källor

Kyrkböcker i Jokkmokks församling.

Handlingar i Domänverkets kontor i Luleå:

Kontrakt, överlåtelsekontrakt, besiktningsprotokoll, nyttjanderättsprotokoll, slutbesiktningsprotokoll och kartor över kolonaten.

Intervjuer

Edström, Emil, fd vandringsrättare i Jokkmokks socken.

Nilsson, Konrad, fd jordbrukskonsulent vid Domänverket i Luleå.

Litteratur

Bäcklund, Dan, *I industrisamhällets utkant. Småbrukens omvandling i Lappmarken 1870–1970*. Diss. Umeå 1988.

Goland, Erik & Gustafson, Bertil, *I skogslandet*. Utgiven av Kungl. Domänstyrelsen med anledning av 100-årsjubileum. Stockholm 1959.

Holmgren, Anders, *Norrlandsminnen*. Stockholm 1950.

H:son Ager, Bengt, *Studier över klimatet i Norrland, Dalarna och Värmland*. Stockholm 1964.

Hultblad, Filip, *Övergång från nomadism till agrar bosättning i Jokkmokks socken*. Uppsala 1968.

Malmberg, Bo, *Kronatorpens folk*. Stockholm 1975.

Norrbottenskuriren, den 28/11 1938.

Norrbottens museum, *Vad sker i glesbygden: en etnologisk studie av näringslivet i Jokkmokk*. Luleå 1968.

Prawitz, Gunnar, *Jordfrågan: jord- och fastighetsbildningspolitiken på den svenska landsbygden under förra hälften av 1900-talet*. Stockholm 1951.

SOU 1922:22: Förslag till kolonisation å kronoparker i Norrland och Dalarna.

SOU 1923:53. Statens kolonisationsnämnds berättelse 1918–1922.

Söderman, Inga, *Det svenska jordbruket i ekonomisk-geografisk belysning*. (Utan tryckår.)

Västerbottens-Kuriren, 9/2 1993.

UNO WESTERLUND

Flottningskonflikten i Vistån 1932

Våren 1932

Statsministern heter C.G. Ekman, är ordförande i Frisinnade folkpartiet och leder sedan 1930 en minoritetsregering som söker stöd, ömsom åt höger ömsom åt vänster, i tvåkammarriksdagen. Efter skotten i Ådalen den 14 maj 1931 har de politiska motsättningarna skärpts. Den internationella ekonomiska krisen har nått Sverige. I januari 1932 är arbetslösheten 180 procent högre än ett år tidigare. Den 12 mars 1932 begår Ivar Kreuger självmord och krisen förvärras. Socialdemokraterna känner vind i seglen inför höstens andrakammarval. Kommunisterna, som 1929 splittrats i moskvatrogna Sillénare och fristående Kihlbommare, slåss inbördes. Många talar om hot från både höger och vänster mot det nyvunna demokratiska styrelseskicket. Benito Mussolini styr Italien, i Tyskland är nazisterna under Adolf Hitler på stark frammarsch, i Sovjetunionen hanterar Josef Stalin sedan ett par år 1917 års revolution med järnhand.

Vintern har varit snöfattig i älvsbytrakten och drivningarna i skogen avslutas tidigare än vanligt, men flottningen kan inte börja förrän isarna går upp. Det månadslånga glappet mellan inkomst från skogsarbete och från flottningsbörjar bli besvärande. En vistträskare skrev senare på våren i den socialdemokratiska *Piteå-Tidningen* att många hade börjat oro sig om mat för dagen.¹ Därtill är lönesänkning att vänta. Arbetarna nere vid sorteringen i Böle, som är organiserade i det LO-an-

slutna Skogs- och flottningsarbetareförbundet, har redan skrivit på avtal med Pite älvs flottningsförening om en sänkning av ackordspriset med 15 procent.² Uppåt älven är organisationsgraden låg samtidigt som Skogs- och flottnings har svårt att hantera konkurrensen från de syndikalistiska Lokala Samorganisationerna, L.S. kallade.

Samarbetet mellan det socialdemokratiska partiet och LO-förbunden är nära och förhållandevis okomplicerat. Kommunisterna försöker fånga in syndikalisterna men det är inte så lätt. Visserligen säger de sig vara revolutionära men samtidigt är de "motståndare till alla centralistiska strävanden och organisationer".³ I Norrbotten arbetar kommunisterna denna vår med att bilda en Norrbottens Fackliga Samorganisation, en sammanslutning för fackligt oppositionella och arbetslösa. *Piteå-Tidningen* betraktar detta som "början till en kommunistisk landsorganisation ansluten till moskvainternationalen".⁴

Flottningen

Flottningen i allmänna flottleder, vilka inrättades av länsstyrelserna, sköttes av lagreglerade flottningsföreningar där medlemmarna utgjordes av dem som för året anmält virke för flottning. Piteå flottningsförening ansvarade för att flotta virke i Piteälven med biflöden ner till sorteringsverket i Böle. Dominerande var Domänverket och Munksunds AB. Domänverket företrädde av olika jägmästare och bolagen av sina ledande män. Ordförande i Piteå flottningsförening var sedan 1918 skogschefen hos Munksund, E(rik) A(mandus) Norberg som bodde i Älvsbyn. Samma förtroendepost innehade han 1932 i flera andra flottningsföreningar i Norr- och Västerbotten. Verkställande direktör och flottningschef var vid denna tid J. Hård af Segerstad, boende i Öjebyn.

E.A. Norberg, som hade gått den långa vägen och hade

egen erfarenhet av skogs- och flottningsarbete, blev tidigt en ledande företrädare för skogsarbetsgivarna. I en självbiografisk berättelse skriven på ålderdomen säger Norberg att han redan 1918 tog initiativ till en "förening mot avtalsbrott" för att få slut på det "olidliga" förhållandet att arbetare "frångick sina åtaganden om högre betalning erbjöds dem hos annan"; då rådde en tillfällig extrem efterfrågan på arbetskraft i skogen. Sedan var han under ett par decennier ledande representant för skogs- och flottningsarbetsgivarna i Norrbotten.⁵

Älven och de många biflödena var indelade i flottningsdistrikt. De distrikt som här är aktuella är Viståns fyra översta, det vill säga från Lomträsket ned till en plats 1,5 kilometer ovan inflödet i Södra Visträsket samt Vistbäcken från Stor-Laversjön till Södra Visträsket. Återstoden av Vistån samt Södra och Norra Visträsket, Grundträsket och Manjärvsjön jämte Alterån, den sista biten före utflödet i Piteälven, utgjorde distriktet Vistån fem och sex. De övre delarna var nybyggargårdar som befolkats relativt sent medan de nedre var gammal jordbruksbygd. De övre hade starkast anknytning till nybyggarsamhället Arvidsjaur, de nedre hade sina kontakter mot den gamla bondbyn Älvsbyn och staden Piteå nere vid kusten. Gränsen mellan Älvsbyns kommun och Arvidsjaur gick mellan Grundsel och Åkroken.⁶

Flottningen kunde organiseras på många olika sätt. I Vistån och Vistbäcken genomfördes den normalt av flottarlag som bildades på grundval av kontrakt som en anbudsgivare slöt med föreningen och som alla undertecknade. Detta anbuds-förfarande tillämpades på många håll och syftade naturligtvis till att hålla nere kostnaderna för flottningsföreningarna och pressa lönerna för arbetarna och det var en viktig anledning till att skogs- och flottningsarbetarna började organisera sig fackligt. För såväl det reformistiska Svenska skogs- och flottningsarbetareförbundet (SSFF), bildat 1918, som för syndikalisterna, som tidigt vunnit framgångar i norr, var kampen mot

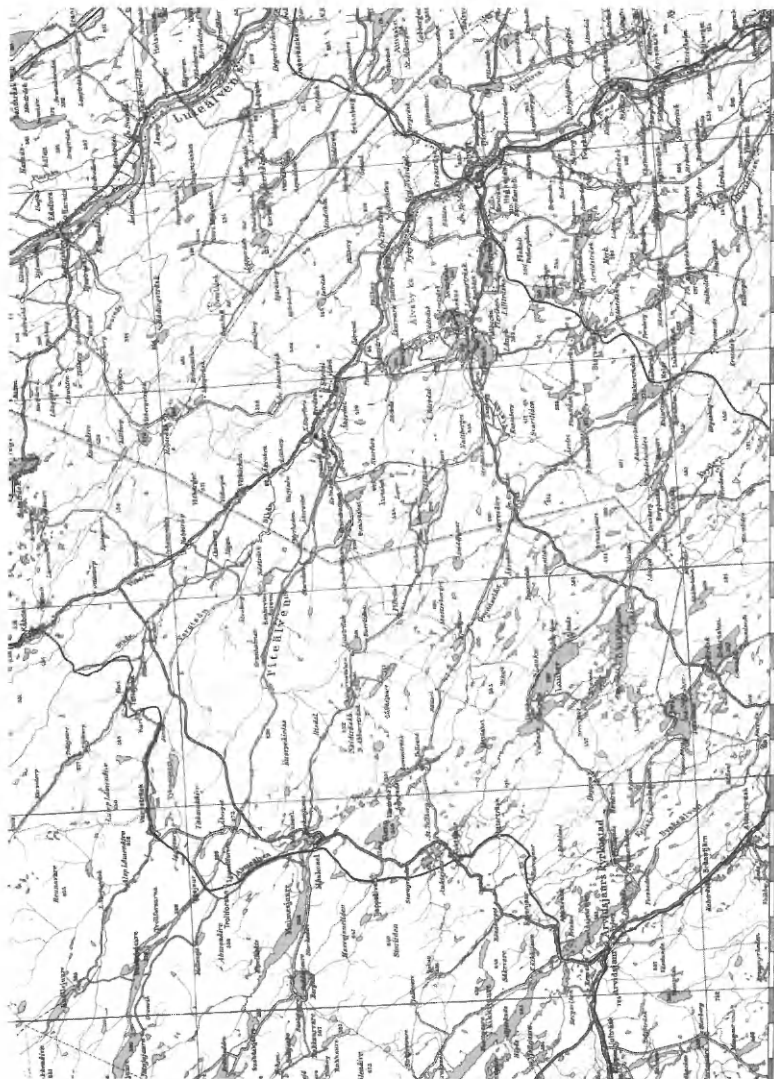
anbudsförfarandet central. Skogs- och flottnings etablerade tidigt avdelningar i Piteälvens nedre del, Böle nr 250 och Åtråsk (Lillpiteälven) nr 258, medan syndikalisterna efterhand fick lov att koncentrera sig på nybyggarland.⁷

Konflikten⁸

Våren 1932 hade hemmansägaren Petrus Lidman från Manjärv lämnat in det lägsta anbudet på flottningen i Viståns fyra översta distrikt. Petrus var knappt 50 år, bonde i Manjärv sedan femton år men kom från nybygget Städejour ett par kilometer ovanför Åkroken vid Vistån. Han hade gjort sig känd som en duktig arbetskarl men en del tyckte nog också att han var lite stökig. Vid den här tiden bråkade han tillsammans med några andra manjärvare om flottningsföreningens dämning av Manjärvsjön. Ärendet fördes ända till högsta instans och den här våren var regeringens utslag att vänta.⁹

Inte mindre än sex anbud hade kommit in. Den 12 april träffade Petrus Lidman flottningschefen Hård af Segerstad men denne ville inte skriva under förrän Petrus hade 70 namn på listan, namn som flottningsföreningen kunde godkänna. Misstron mot Petrus lyser igenom. Petrus lovade återkomma. Lördagen den 23 ringde en annan manjärvare – Arvid Sundkvist, den ende som hade telefon i byn – för Petrus räkning till flottningschefen och meddelade att kontraktet nu var fulltecknat. De kom överens om att träffas i Vistheden följande måndag.

Petrus infann sig tillsammans med "några andra personer", bland dem Johan Bergman i Muskus, och visade upp en lista med ett 90-tal man som var villiga att åta sig arbetet om flottningsföreningen lovade en garantitimpennning på 65 öre (juli 2006 = 17,41 kr). Flottningschefen förklarade att han av principiella skäl inte kunde gå med på garantilön vid ackord. Johan



Generalstabens översigtskarta 1924,1948 1:400 000. På kartan kallas Vist-
ån ovanför "v. Grundsel" för "Grundselån".

Bergman och andra höll fast vi kravet som flottningsschefen även gentemot dessa "bestämt" avvisade, samtidigt som han påminde om att det fanns anbud som inte innehöll krav på garanterad timpenning. Mot denna bakgrund ansåg sig Petrus Lidman tvungen att frånga anbudet vilket han förklarade i ojäviga vittnens närvaro.

Så här framställdes det hela i *Norrbottnens Allehanda*, en tidning som betecknade sig som "moderat". Tidningen var angelägen om att framställa mötet som en affär enbart mellan flottningsschefen och Petrus Lidman och att Johan Bergman och de andra personerna egentligen inte hade där att göra. Den moskvatrogna *Norrskensflamman* var å sin sida angelägen att utmåla mötet som en formell förhandling mellan den nybildade "Wissträsk Lokala Samorganisation" och flottningsschefen. *Piteå-Tidningen* ville däremot förringa L.S.:s roll och påstod att arbetarna bett Vistträsk L.S. att utfärda den blockad som följde, för att en organisation ju måste stå bakom. Enligt tidningen var långt ifrån alla L.S.:are, en del var organiserade i Skogs- och flottning, en del i en bondeorganisation – det vill säga det nybildade RLF som ville betraktas som en facklig organisation – en del var helt oorganiserade.

Blockaden utlystes i *Piteå-Tidningen* i Vistträsk L.S.:s namn. Onsdagen den 4 maj, dagen före Kristi himmelsfärd, stod en "Varning" att läsa på tidningens andra sida. Under den feta rubriken varnades alla flottningsarbetare för att gå in i flottningsarbete i Viståns fyra översta distrikt och i Vistbäcken, hos vilken arbetsgivare det vara månne. Skälet angavs vara att flottningsschefen avslagit kravet på 65 öres garanterad timpenning från de personer som antecknat sig på Petrus Lidmans listor, alltså inte krav från Vistträsk L.S. I organisationens namn hotades med blockad gentemot andra flottningsdistrikt i trakten ifall organiserade personer, som normalt brukade flotta, uteslöts från ett lag.

Flottningsschefen gick å sin sida omedelbart vidare till den

som lämnat det näst lägsta anbudet. Det var handlaren Johan A. Olofsson i Nattberget, "NattbergsJob" kallad, och hans söner, varav Botvid kom att fungera som kassör för laget. Säkerligen var det Johan Olofsson som flottningschefen egentligen ville samarbeta med, för det var han som under de närmast föregående åren ansvarat för flottningen. I Nattberget skrevs kontrakt under och utväxlades utan vidare sedan Olofsson gått med på att sänka sitt anbud något. Att flottningschefen skulle godkänna Olofssons folk innan han skrev under var det inte tal om. Muntligt var man överens om att i första hand engagera folk från trakten. Trots blockaden fick Olofsson ganska snabbt ihop 66 man och arbetet kunde börja, allt eftersom islossningen framskred.

Nästa naturliga fackliga steg var att blockera arbetet. Tisdagen den 17 maj, tredjedag pingst, infann sig ett tjugotal cyklister på en plats vid Vistån som kallades Kantabergsspången och satte upp ett anslag med följande text:

På grund av att förda förhandlingar med Pite älvs flottningsförening strandat, så förklaras härmed allt flottningsarbete inom Viståns 1, 2, 3, 4 distrikt samt Vistbäckens flodområde i blockad från och med den 17 maj 1932 tills uppgörelse träffas eller annorlunda meddelas. Vistträsk den 17/5 1932. /Vistträsk L.S.

Här påstås som synes att L.S. fört förhandlingar och att dessa strandat.

Blockaden ledde till att många lämnade arbetet. Flottningsföreningens motdrag var att tillkalla ett tjugotal av kronans och Munksunds körare som i sina drivningskontrakt förbundet sig att, om kontraktsgivaren påfordrade, "med två fullgoda flottare deltaga i 1932 års nedflottning av allt virke, som nedlägges i Vistån ned till Pite älv med den timlön, som av Pite Älvs Flottningsförening kommer att tillämpas för flottningsarbete under 1932, dock icke under 60 öre per timme".

För de fackliga konkurrenterna inom Skogs- och flottnings var det naturligtvis svårt att stillatigande åse hur L.S:arna tog ledningen. En ny avdelning, nr 19, bildades i Vistbäcken med en 41-årig småbrukare, Valfrid Eriksson, som kontaktperson.¹⁰ Men inte heller den nådde fram till förhandlingar. *Norrskensflamman* var inte sen att framställa detta som en följd av förbundsledningens flathet. Tidningen meddelade att förbundstopparna i Skogs- och flottnings sagt sig inte kunna göra något åt saken när "avdelningen var nybildad och ännu ej inregistrerad". Dess medlemmar deltog dock självklart i blockaden. Det ledde till att Hjalmar Lundkvist i Muskus, trots att han gått samman med NattbergsJob, inte fick ihop folk till ackordet i Vistbäcken. Flottningsföreningen tvingades därför i egen regi engagera folk mot timpenning, ett av få undantag från principen att sätta ut flottning på ackord.

Demonstrationerna

Ganska omfattande demonstrationer följde. Enligt *Norrskensflamman* drog måndagen den 23 maj ett 75-tal arbetare från olika byar i Älvsby socken till "brytarnas" arbetsplatser – till Olovselet och Holmfors – och kom sent på natten till Svartselet. De möttes av bl.a. landsfiskalen Jacob Fredrik Mathlein och en polis Karlsson från Arvidsjaur, fjärdingsmannen Albert Lundin från Älvsbyn, jägmästaren Ruben W:son Hollander från Arvidsjaur, Munksundsbolagets "slavdrivare" Engström samt flottningschefen Hård af Segerstad. Senare på kvällen anlände ytterligare ett 75-tal arbetare till platsen för att hindra att brytarna återvände. Polisen hade sitt högkvarter i en gård i Grundselsberget. Lundin for fram och tillbaka på Arvidsjaursvägen på sin motorcykel. Demonstrationen ledde till att många lämnade arbetet, enligt *Piteå-Tidningen* var det 50 av 61 som droppade av; bara 11 blev kvar.

Följande dag utfärdade länsstyrelsen på flottningsföreningens begäran en fridlysningsukas för arbetsplatserna, ett tillvägagångssätt som skulle upprepas vid en syndikalistledd konflikt två år senare.¹¹ Det verkar som om fridlysningen ledde till att många arbetare återvände. Norrskensflamman talar om att 35–40 brytare börjat arbeta, "kolonister, torpare m.fl. som av bolaget tvingats till strejkbryteri".

Inför demonstrationer följande lördag utnyttjade de kommunistiska strategerna Viståkonflikten i ett försök att allmänt höja den revolutionära temperaturen i landet. Tillfället var givet så här två veckor efter det att årsdagen av skotten i Ådalen högtidlighållits. I ett telegram till hela landets press målades bilden upp av förestående allvarliga konfrontationer mellan polis och demonstranter. En pågående riksomfattande konflikt på Pappers område, där Munksunds sulfatfabrik berördes, gav likaså anledning att hetsa mot den reformistiska fackföreningsrörelsen.¹²

Piteå-Tidningen ville däremot hålla känslorna tillbaka och det skulle dröja ända till den 3 juni innan man överhuvud skrev om händelserna i Visträsk med omnejd. *Norrskensflamman* påstod att tidningen rent av vägrat ta in en annons om blockad mot Olofsson, och det kan mycket väl vara riktigt. Motivet var nog i så fall att L.S. påstod sig ha förhandlat. I den "Varning" undertecknad av Visträsks L.S. som tidningen tagit in den 4 maj var formuleringen däremot, som också framgått, "krav från de personer som antecknat sig på Petrus Lidmans listor", ett ordval som nog en politiskt känslig penna på *Piteå-Tidningen* redigerat, mest troligt huvudredaktörens.

När lördagen kom samlades ett hundratal demonstranter från hela Älvsby socken och drog upp till Åkroken där man slog läger. Det var nog både män och kvinnor. Åtminstone lyfte Norrskensflamman fram en heroisk ung dam i sin redogörelse för vad som hände. Ett 20-tal poliser hade mobiliserats från olika håll och dessutom hade ett antal förmän utrustats

med polisbricka för att bevaka det fridlysta området där arbe-
te pågick. Men allt gick lugnt till. Tidningen tvingades konsta-
tera att demonstrationen upplöstes vid midnatt utan att bry-
tarna avlägsnats.

Upplösningen

Dock försökte *Norrskensflamman* hålla modet uppe. Måndagen den 30 maj skrev tidningen att "sladden" nu visserligen befann sig mellan Grundsäl och Åkroken men fortfarande låg 70–80 000 klampar kvar vid Rättsel, 16 km ovanför Åkroken. Det gav nya påtryckningsmöjligheter. Emellertid blev det inga ytterligare demonstrationer.

Samma dag lämnade *Norrbottens Allehanda* en utförlig redogörelse för konflikten som slutade med att "L.S.-ledarna från Muskus, Södra Visträsk och Vistheden" i dessa svåra arbetslöshetstider nog kommer att "mista en stor del av sin pondus". Efter ytterligare ett par dagar meddelade *Piteå-Tidningen* att en artikel om konflikten av olika skäl inte kunnat införas men den 3 juni kom äntligen en lång redogörelse och därtill en ledarkommentar. Båda är skrivna av signaturen "A. B-n", den legendariske huvudredaktören Axel Bengtsson. Uppenbarligen ansåg dessa mera samhällsbevarande organ att faran nu var över och att de med sina redogörelser kunde bidra till att dämpa känslorna snarare än att jaga upp dem ytterligare. I ledaren argumenterade signaturen "A.B-n" för medling genom statens förlikningsman, landssekreteraren A. Lidén. På det viset markerade tidningen att den stod på arbetarnas sida, även om den nog insåg att förlikningsmannen inte skulle ingripa. För detta krävdes arbetsinställelse av "större betydelse" och ingripanden hade mycket sällan förekommit.¹³

En vecka senare hade *Norrskensflamman* gett upp hoppet om en revolutionär konfrontation. Signaturen "Lyssnande Au-

gust" gick i stället över till den alternativa "folkfrontsstrategin" och manövrerade för att spänna partiet för den vagnen. Han berättade om

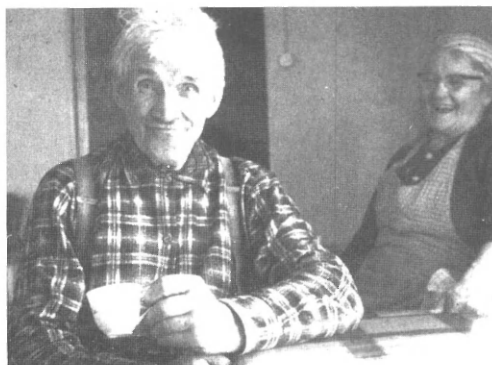
[...] en verklig proletärerernas enhetsfront [...] däruppe. Organiserade i Skogs och Flottning, L.S., Riksförbundet Landsbygdens folk samt oorganiserade, samtliga går in för ett mål, vi skall segra i striden. Fullständig enighet råder om att strejkbrytarna skall bort och arbetarna har vid ett par tillfällen demonstrerat mot brytarna.

Tydligt hade "Lyssnande August" läst *Piteå-Tidningen* som ju nämnt dessa fyra kategorier när tidningen velat tona ned syndikalisternas roll. Att L.S. nämns först på andra plats verkar vara ett uttryck för signaturens anpassningsförmåga.

Samtidigt antydde "Lyssnande August" förtrytsamt att motpropaganda, riktad till folk med religiös förankring, varit effektiv. I denna hade det hetat att om arbetarna vinner så "kommer med säkerhet Antikrist, och alla kyrkor och präster kommer att avskaffas". Och så var det nog. De kristna av olika schatteringar uppfattade kommunisterna som ett dödligt hot mot allt vad de själva höll heligt. I ett brev till sin nya brevvän, och så småningom hustru, Anna skrev skogsarbetaren och læstadianen Frans Westerlund ett år senare om det politiska läget i Manjärv. Fanns där många kommunister, hade Anna oroligt frågat. Inte så många, svarade Frans.

Det är så mycket bönder och de har inte den åsikten. Men nog har jag varit tillsammans med kommunister i vinter. I kojan fick jag höra kommunistiska sånger vända kväll. Det är hemskt vilken försmädelse Gud får.¹⁴

Petrus Lidman var långt ifrån någon politisk eller facklig ledarfigur. Däremot utnyttjades han nog av personer som hade



Petrus och Anna Lidman omkr. 1960. Foto: Stig Westerlund.

större ambitioner i den vägen. Men politiskt oskyldig var han inte. Detta framgår av en bok som Stig Westerlund av en slump fick ögonen på i Petrus fiskarkoja – den enda bok som fanns där – under älgjakten 2006. Det är en syndikalistisk propagandaskrift från 1923 om hur illa arbetare behandlas i USA. Huruvida han har läst boken och tagit intryck av den går naturligtvis inte att säga, men både Petrus och hans hustru Anna har skrivit sina namn inne i boken och på ett ställe står det "skogskonflikt" med blyerts i mariginalen.¹⁵ Emellertid talar mycket för att flottningskonflikten var tämligen spontan. Den hade inte planerats och den gick inte att styra, varken av socialdemokratiska eller kommunistiska strateger. Men konflikten gav förstärkt anledning för dessa partier att aktivera sig just i Älvsby kommun inför höstens andrakammarval.

Andrakammarvalet

Under den tid konflikten pågick var *Piteå-Tidningen* fylld med notiser som berättade om socialdemokratiska framgångar i bygden. En särskild triumf för tidningen var det att få berätta om ett möte i Nybyn, mellan Manjärv och Älvsbyn, som den kommunistiske agitatorn Filip Forsberg kallat till. Bland 60-

talet deltagare fanns den socialdemokratiska ombudsmannen Harry Wester från Luleå som begärt diskussion efter Forsbergs föredrag och fått igång ett meningsutbyte som pågått till midnatt och avslutats med att en socialdemokratisk arbetarkommun bildats med elva medlemmar. I bondbyn Manjärv lönade det sig dock inte att ha något möte. Debatterna i Älvsbytrakten hämtade inspiration från en större SSU-kampanj som stöddes av LO och kallades SSU:s skogsarbetaragitation. I april hade en debatt i Piteå mellan socialdemokrater och kommunister dragit 900 deltagare. Kampanjen avbröts dock i maj i brist på anslag. LO prioriterade i detta läge den stora pappersstrejken.¹⁶

Vid andrakammarvalet i september gick både socialdemokrater och kommunister starkt framåt, mycket starkare än i andra delar av länet. Så här blev valresultatet i Älvsby kommun jämfört med 1928:

	1928		1932		
	Antal	%	Antal	%	
Höger	291	17	Höger	272	13
Bondeförb	576	34	Bondeförb	356	17
Liberala	0		Liberala	0	
Frisinnade	105	6	Frisinnade	74	4
Soc dem	430	25	Soc dem	826	40
Kom	306	18	Kom-Ki	0	
			Kom-Si	560	27
Totalt	1708	100		2088	100

Socialdemokraterna ökade som synes från 25 till hela 40 procent och kommunisterna från 18 till 27; det var bara Silléns revolutionära falang som ställde upp i dessa trakter. I Norrbotten som helhet ökade socialdemokraterna från 26 till 30 procent och kommunisterna från 22 till 26. Motsvarande siffror i riket var för socialdemokraterna ökning från 37 till 42

och för kommunistern av båda falangerna från 6 till 8 procent.¹⁷

Den stora förloraren i Älvsby kommun var Bondeförbundet som halverade sin andel bland väljarna i kommunen. Även högern och de frisinnade gick bakåt. Ännu ställde inte något parti på yttersta högerkanten upp. Så skedde däremot i valet 1936. Då röstade 69 personer i Älvsby kommun på "de nationella" varav blott en bodde inom Vidsels valdistrikt dit Manjärv hörde. Den tidigare nämnde jägmästaren Ruben Hållander¹⁸ i Arvidsjaur var en av dem som tidigt anslöt sig till den nazistiska rörelsen.

Under flottningskonflikten stod kommunister och syndikalisterna mot socialdemokrater och LO-lojala. Genom valresultatet, som gjorde socialdemokrater och kommunister till de två största partierna i kommunen, vidgades klyftan. För socialdemokraterna i Älvsby kommun upplevdes säkerligen det samarbete som följde på riksplanet mellan socialdemokrater och bondeförbundare som mycket naturligt.

Men även om den politiska klyftan fanns där och vidgades efter valet i september så uppstod inga våldsamheter. Alla stod modernäringen nära. Så snart flottningen var över hade alla, eller nästan alla, både "brytare" och demonstranter blivit engagerade i höskörden och då var det inte tid för revolution. Och efter valet tillträdde ju trots allt en arbetarregering, den första med socialdemokraterna som största parti i riksdagen.

Flottningsföreningens årsberättelse

I årsberättelsen för 1932 skrev flottningsföreningens vd J. Hård af Segerstad:

Arbetskonflikter i egentlig mening ha ej förekommit. Emellertid förklarade Visträsk lokala samorganisationen den 17 maj flottningsarbetet i Viståns 1-4 distrikt och



Karl Norén omkring 1932. Fotograf okänd. Fotot ägs av Per-Eric Norén, Luleå.

Vistbäcken i blockad och uppträdde hotfullt mot ackordstagarna samt störde med upprepade demonstrationer arbetet. Ett flertal ackordstagare vågade ej fullfölja sitt arbete, och först sedan Länsstyrelsen efter ansökan fridlyst arbetsplatserna och de arbetsvilliga erhållit förstärkning av ett tjugotal Kronans och Munksunds Aktiebolags avverkare, kunde arbetet bedrivas fullt intensivt och utan avbrott. Flottningen blev i god tid helt slutförd.

Konkurrensen om arbetskraft, som lett till att Flottningsföringens ordförande 1918 tagit initiativ till en "förening mot avtalsbrott", var sedan länge inget arbetsgivarproblem och det skulle dröja innan det åter blev brist på arbetskraft.

På arbetstagsarsidan hämmades under lång tid det fackliga organisationsarbetet i Pite älvdal av konkurrensen mellan L.S. och Skogs- och flottnings. Det var inte bara en ideologisk strid utan också en strid på kniven om vem som skulle få arbete. Skogs- och flottnings stärkte efterhand sina relationer till arbetsgivarna. När syndikalisterna tre år efter den här aktuella konflikten tog till stridsåtgärder i Piteälven med biflöden ovanför Bredsel var Skogs- och flottnings eniga med Flottningsföreningen i motståndet mot att låta syndikalisterna få kollektivavtal. Men först när Skogs- och flottnings 1938 nådde fram till ett riksavtal med skogsarbetsgivarna manifesterades en facklig styrka som innebar att syndikalisterna inte längre var allvarliga medtävlare med LO-förbundet.¹⁹

"Förteckning över personer som demonstrerat och hotat flottningsarbetarna i Vistån år 1932"

Att jag kommit att studera den här konflikten beror på att Per-Eric Norén, liksom jag född i Manjärv, sommaren 2006 visade mig ett papper med rubriken "Förteckning över personer som demonstrerat och hotat flottningsarbetarna i Vistån år 1932"

Förteckning över personer som demonstrerat och hotat flöttningsarbetarna i Visdån år 1932.	
Ålvsbyn Arb.	Hj. A. Pettersson + Ewald E. T. Hjalmarsson + Oskar Andersson Sigurd F. Andersson Sven V. V. Larsson F. Elis Lundberg Hj. O. Lundkvist + Halvar Ewan Albin Holmström + Sjötton Holmström + Perdinand Eriksson + Harald Lundmark + Ragnar Grankvist + John Holmström Johan Törnberg Holger Olofsson Avel Grönlund Knut G. Lundgren P. Gustaf Pettersson + K. G. Sjötton Pettersson + Nikanor Strand + F. A. Lindberg Knut G. Viklund + E. Adrian Wiklund + Chauff. Paul A. Viklund + Arb. Algot Björklund
Teger	
Ostana	
Strycktjärn	
Muskus	
Njällejaur	
Åkroken	
Korstråk	
Sågfors	
Korstråk	
Viattjärn	
Renbäck	
Bredsel	
Idafors	
Trångfors	
Vargisån	
Gransel	
Riddarberg	
Tvärån	
Småbergaliden	
Kålsberg	
Granträsk	
Ålvsbyn	
Timfors	
Mandjärn	
Lappträsk	
	Hemsäg. Leo Lindfors + O. E. Berglund ++ arb. K. Josef Berglund Sven G. Vald. Berglund G. Fridolf Sandberg J. Ivar Sandberg F. Fabian Berglund F. Olof Berglund F. A. Lundkvist E. Bertil Lundkvist Viattträsk Jordäg. C. A. Stål ++ arb. K. J. T. Stål murare Joh. F. Larsson ++ arb. K. Ossián Bergman + K. Dav. Bergman + Sven J. Bergman Alb. Johansson + H. Adrian Nilsson + Sten O. Wikberg David V. Eriksson J. Emil Björk S. Gottfr. Hedman Vistheden arb. Sven A. Bergman + Erik P. Bergman Chauff. Algot Holmbom + smed P. Hj. Andersson handl. And. L. Eriksson " bitr. Karl A. Eriksson folkskollärare Halvar Sundkvist chauff. J. Aug. Lundberg + arb. Sallfrid Lundberg Hand. förest. Gust. Granberg arb. Sven G. A. Sandberg John G. Sidenmark skom. E. Albin Lidman + arb. J. Helkan Karlsson + J. Sigurd Bergman Hugo Södersten Muskus Hemsäg. Joh. A. Bergman ++ arb. John A. Lidman ++ Karl P. E. Lundberg + Wils F. Lundberg + Karl A. Ryberg + Axel Horén Karl Horén Uddträsk And. Ehard Backman Lappträsk Algot Johansson Torsten Johansson Åkerdal Arvid Oman.

som återges på s. 107. Listan upptar nästan enbart personer från Älvsby kommun, totalt 133 mansnamn, däribland Per-Erics far Karl Fabian Norén.

Icke-älvsbybor är sex man från Njallejaur ovanför Arvidsjaur. Vid 39 av namnen står ett "+", bl.a. vid fem av de sex njallejournamnen; tio namn har rentav "+ +". Bland de senare återfinns Petrus Lidman och Johan Bergman. En som saknas är Valfrid Eriksson i Vistbäcken.

Själv, född 1942, och med hjälp av (ännu) äldre personer har jag kunnat konstatera att många av personerna på listan gällt som kommunister, däribland Johan Bergman i Muskus, även sedan han etablerat sig som välbeställd bonde. Men att så här 74 år efteråt säga vad var och en hade för politisk inställning våren 1932 är naturligtvis helt omöjligt. Att Valfrid Eriksson var socialdemokrat är dock helt klart och möjligen var han redan då engagerad i den læstadianska väckelsen.

Papperet är fullständigt anonymt. Jag har ännu inte lyckats utröna vem som upprättat det och om det kan finnas i något arkiv. Men det är nog ingen lista med hög dignitet. Inget av namnen finns i säkerhetspolisens arkiv från denna tid, inte heller tycks den finnas bland bevarade akter från den lokala polisen.²⁰ Mest sannolikt är att listan upprättats av någon inom Piteå Flottningsförening, kanske av flottningschefen Hård af Segerstad. Man slås av att begreppen "hot" och "demonstration" ingår både i rubriken och i flottningschefens styrelseberättelse. Det är i så fall fråga om en "svart lista" som flottningschefen både kunde skrämma med och faktiskt ha till hands för sitt eget urval, när han nästa gång skulle godkänna ett flottarlag. Att den kommit i Karl Noréns händer tyder på att den inte var särskilt hemlig. Att hota "bråkstakar" med att ställas åt sidan var ingen nyuppfunnen metod i sammanhang som dessa och den tillämpades öppet i nästa flottningskonflikt i Pite älvdal, den som inträffade 1935 och som berörde trakten ovanför Bredsel och Storforsen.²¹

Noter

- 1 PT 20.5 1932.
- 2 Årsberättelse för Piteå flottningsförening 1932, styrelseberättelse.
- 3 Citerat från SACs hemsida 2006-08-24 (<http://www.sac.se/hist/foark/iaa.html>) ur Internationella Arbetarassociationens principförklaring 1922/23.
- 4 PT 13.5 1932, signaturen A.B-n.
- 5 "En kortfattad berättelse om E.A. Norbergs 80-åriga levnad" hos sonsonen Gunnar Norberg, Uppsala (avskrift hos förf.). Torvald Karlbom, *Skogens arbetare*. Stockholm 1968, 101 f.
- 6 Distriktsindelningen i Årsberättelse för Piteå flottningsförening 1932, bil 3.
- 7 Mats Johansen, *Flottningskonflikten 1935 längs Pite älvdal*. Luleå tekniska universitet 1998:18, 17 f., 33 ff.; Bo Persson, *Skogens skördemän*. Lund 1991, 55 ff., 87 f.
- 8 Redogörelsen bygger på en analys av följande tidningsartiklar: *Norrskensflamman* 26.5, 27.5 30.5, 4.6, 8.6 1932, *Piteå-Tidningen* 13.5, 20.5, 3.6 (viktigast), 10.6 1932 samt *Norrbottens Allehanda* 25.5, 30.5 1932.
- 9 Uno Westerlund, *Manjärv 500 år*. Älvsbyn 2004, 111 f.
- 10 *Skogs- och flottningsarbetaren* maj 1932.
- 11 Johansen 1998, 44 f.
- 12 Tom Olsson, *Pappersmassestrejken 1932*. Lund 1980, 281 f.
- 13 SFS 1920:245 §3, Persson, Lund 1991, 102.
- 14 Uno Westerlund, *Våra föräldrar*. Uppsala 2005, 54.
- 15 Johan Andersson, *Wallstreets blodiga välde* (alternativ titel: *Skräckväldet i Amerika*). 1923. Petrus ex. hos författaren.
- 16 PT 6.5 (Nybyn), 20.5 1932 (om föredragsturné) m. fl. nummer av tidningen. Bengt Schüllerqvist, *Från kosackval till kohandel*. Stockholm 1992, 169 ff.
- 17 Riksdagsmannavalen, Sveriges officiella statistik.
- 18 Se: <http://www.tobiashubINETTE.se/>.
- 19 Johansen, 1998, särskilt 30 ff. Persson 1991, 167.
- 20 e-postkontakter med RA och HLA.
- 21 Johansen 1998, 45 f.

Recensioner

Maj-Britt Hedlund. Gamla Holmsund, människor och miljöer. Umeå 2006.

Vår medlem Maj-Britt Hedlund har i höst färdigställt sin bok om Holmsund i gamla tider. Det är många års träget forskande i arkiv och intervjuer med gamla holmsundsbor som resulterat i en 223-sidig, rikt illustrerad bok. Maj-Britt är född i Holmsund och har levt där hela sitt liv och känner Holmsunds nutidshistoria.

Redan i inledningen hittar man uppgifter som intresserar en släktforskare. Jag har där lärt mig att nuvarande Holmsund har bestått av fyra delar, Lövön, Sandvik, Djupvik och Holmsund. Lövön har sedan urminnes tider varit fäbodställe för bönder i Röbbäck, Öster- och Västerteg. Sandvik blev till 1859–1860 då ångsågen anlades vid Storsandviken. Djupvik hette ursprungligen Djupviken. Där fanns ångbåtsdjup som passade för sjöfart. Djupvik började växa på 1860-talet och blev municipal-samhälle år 1900. Holmsund uppstod 1848 då James Dickson & Co tog i bruk sin nyanlagda lastageplats vid Småholmsundet.

Före 1863 tillhörde samtliga de-

lar Umeå landsförsamling. När kyrkan invigdes 1863 blev Holmsund egen kapellförsamling. Det var först 1918 som övriga delar överfördes till Holmsunds församling.

Författaren skriver i förordet att hennes "första tanke och målsättning var att enbart framställa en bilderbok med människor, interiörer och utomhusmiljöer från ett Holmsund som flytt. Att låta gamla fotografier 'få liv' genom beskrivande texter. Men allt underhand har jag hittat intressant stoff till berättelser om människor och händelser. Detta kan kanske ge en inblick i hur det var att leva här förr i tiden. Det fattas något i miljö och atmosfär om de som verkat i det förflutna skjuts i bakgrunden. Människor och bygd hör samman." Hon skriver också att det finns många kvinnor bland de livsöden hon skildrar. Kvinnor med företagsamhet och framåtanda och kvinnor med tysta vardagsgärningar.

Bland alla personskildringarna ska jag först stanna upp vid Giuseppe Fecci på sidan 161. I början av 1870-talet kom han vandrande till Umeå i sällskap med en dresse-rad björn. Han bar också på ett 23

kilo tungt positiv. Han kom från Parma i Italien och försörjde sig med att ge uppvisningar med björndans och musik. Giuseppe blev efter ankomsten till Sverige far till fyra söner och de tre yngsta föddes i Umeå landsförsamling och i stadsförsamlingen. Sönerna ändrade senare sitt efternamn till Fessé. Och genast känner läsaren igen en välkänd umesläkt. Sonen Karl Reinhold, f. 1873, blev bagare och sedan egen företagare i Djupvik med sina fem söner verksamma i det egna bageriet.

En annan person som skildras i korthet är Amanda Catharina Helleberg, född Edling i Söderhamn. Hon gifte sig med bruksförvaltaren Bernhard Helleberg. Under åren 1866 till 1888 födde hon 15 barn varav 13 nådde vuxen ålder. När hon dör 1936 är det 11 dagar kvar till hennes 93-årsdag!

Amanda Sandbergh, som var major i Frälsningsarmén och skrev världssuccén "De komma från öst och väst", beskrivs på fyra sidor. Det framgår att hon var född i Överklinten den 11 juli 1873. Familjen flyttade till Gravfors i Sävar 1882 och till Holmsund 1893. Jag tycker man kan märka att författaren är släktforskare. Hon är noga med att redovisa årtal, flyttningar och orter. Detta gör att läsarens egen släktforskning kan få en hel del kött på benen genom hennes

bok. Boken har dessutom ett personregister med cirka 800 namn, vilket gör den lätt att söka i.

Lite kuriosita:

En yrkeskategori var tummarna, som hade till uppgift att sortera och mäta grovleken på timret. En av dem hette Widar. När han 1930 gifte sig med Helga som var från Tomterna i Sävar fick de följande telegram: "Olika falla ödets lotter, Widar tummar en bondes dotter."

På ett annat ställe kan man läsa att "holmsundsbor är av segt och väl sorterat virke".

Sammanfattningsvis vill jag säga att Maj-Britt Hedlund har utfört ett storverk, en bok som kommer att bli en klassiker.

Hon erhöll 2004 Johan Nordlander-sällskapets kulturpris för sin "gedigna historiska forskning om Holmsund, manifesterad dels i utställningen *Från Håknäsrevet till datafil* (Västerbottens läns museum 1998-1999; numera uppställd i Sågverksmuseet, Holmsund), dels i den monografi som förbereds om Holmsund i ord och bild".

Boken finns att köpa i Åkerbloms bokhandel, Umeå, och förstås hos författaren själv, tel. 090-405 52

Sigurd Nygren

Hervor Sjödin, Vägen till Frostmofjället: en berättelse om Laura Fitinghoffs liv. ADC media, Sollefteå 2006.

”Det var nödår uppe i Norrland. ’Nödår’ betyder, att man är så godt som utan mat på de ställen, där barnskaran är stor och jordbiten, som man skall lefva af, liten.”

De inledande orden från *Barnen från Frostmofjället* (1907) är välkända. Mindre känd är författaren, Laura Fitinghoff (1848–1908). Hennes texter om och för barn bidrog till ett genombrott för den moderna barnlitteraturen och miljön, där hennes norrlandsskildringar utspelar sig, var då en så gott som vit fläck på den skönlitterära kartan. Nu har Hervor Sjödin, före detta lärare från Sollefteå och dotterdottersdotter till Fitinghoffs syster, efter 15 års intensivt arkivarbete skrivit en bok om författarens liv. *Vägen till Frostmofjället* bygger på brev och dagböcker skrivna av Fitinghoff själv och av hennes närstående. Boken blir på så sätt en personlig, nästan privat skildring av 1800-talets vardag. Sjödin fyller själv i luckorna på ett fantasifullt sätt och texten tar formen av en relativistisk hyllning till historiskskrivning som lyfter fram det allmänmänskliga och därmed också nutida i Fitinghoffs levnadsöde. Genom Sjödins penna blir ödet också vårt. I förordet skriver för-

fattaren att det hon berättar kanske inte är sanningen, men det är ”*min* berättelse om Laura”. Detta val lyfter boken från arkivarbete till litteratur, men det leder samtidigt till att den speglar vår egen tids värderingar lika mycket som 1800-talets.

Laura Fitinghoffs levnadsöde är medryckande. Hon föds som dotter till den konservative prästen Runsten i Sollefteå och blir bortgift med den 44 år äldre adelsmannen Conrad Fitinghoff. Han förlorar så småningom sitt kapital och dör utblottad bland råttor i en vattenkvarn vid Faxälven. Laura Fitinghoff får uppleva djupaste förtvivlan och fattigdom, men hon arbetar hårt och lyckas skapa ett dragligt liv åt sig själv och sin dotter. Hon stöder och hjälper Artur Hazelius i hans arbete med att bygga upp Skansen. Hon umgås med Ibsen, Karlfeldt och radikaler inom kvinnorörelsen och djurrättsrörelsen, som Ellen Key och Carl Larsson. Den då okända Jenny Nyström illustrerar Fitinghoffs *En liten värld bland fjällen* (1885) och mor och dotter får audiens hos påven under en av de europaresor de företar. Laura Fitinghoffs gärning sammanfaller med tidens nationalromantiska stämningar. Berättelsen om barnen från Frostmofjället syftar, på samma sätt som Selma Lagerlöfs *Nils Holgerssons underba-*

ra resa genom Sverige, till att visa upp marginaliserade delar av landet och stärka nationalkänslan i såväl centrala som perifera områden. Fitinghoff är också naivistisk och melodramatisk. Liksom sin samtida, också ångermanländska kollega Pelle Molin, lyfter hon fram det folkliga och traditionella och låter det reproduceras genom barnen.

Fitinghoffs vurm för "den enkla och innerliga" protestantismen, arvet från fadern, hindrar henne varken från att studera prostitutionen i Paris eller att tro på övernaturliga fenomen, som varsel och småfolk. Däremot vill hon inte, trots Elin Wägners uppmuntran, engagera sig för kvinnlig rösträtt. Sjödin lyckas på ett mycket omsorgsfullt vis lyfta fram Fitinghoffs ljusa och mörka sidor, hennes naivitet och hennes insikter.

Sjödins gärning, att på samma gång dramatisera och klä av Laura Fitinghoff är både spännande och intressant. Att hon dessutom skapar ett kikhål in i en annan tid och upphöjer en bortglömd författare är ett nödvändigt och viktigt arbete.

Moa Frygell

Jerker Sjödin. Röåborna. Såna är dom. Därför finns dom. Skylark Publishing. Örnsköldsvik 2006.

Flybäcken, Långvattnet, Tannflo, Tängstamon, Adalsliden... Som vackraste poesi klingar i mina öron stationsnamnen längs min barndoms länk ut till stora världen: Forsmo–Hotingbanan.

Längs nämnda bana ligger även Röån, just där järnvägen korsar vattendraget med samma namn. Och att det var något särskilt med den byn hade jag tidigt på känn. Den hade ju inte bara järnväg, där fanns ett vida fruktat fotbollslag dessutom. Ibland bestod laguppställningen till sju elftedelar av brödraskaran Tarberg. Det kan väl inte ens Hörnefors ha bräckt då Nordahlarna var som flest?

Riktigt varför röåborna finns har jag väl aldrig förstått. Ännu mindre varför de är som de är. I grunden är det väl också existentiella frågor. Sen jag nu läst Jerker Sjödins bok, föranledd av byns i år 250-åriga historia, har det hur som helst klarnat betydligt.

Det bedrivs och skrivs mycken hedervärd hembygdsforskning i detta land. Men här märks det direkt att en yrkesskribent varit i farten. Det är journalistisk flykt över framställningen. Slarvat med arkivstudierna har han heller inte gjort och fotomaterialet är ut-

märkt. Och människorna i byn, både nuets och det förgångnas, tecknas verkligen med all den respekt, humor och ödmjukhet de förtjänar.

Några av dem läser jag förstås om med särskilt intresse. Jag minns dem ju själv: Hjalmar Eriksson, den myndige s-politikern och möbelhandlaren, Röåns egen Kamprad. Liksom – givetvis – Nisse Johansson, cykelreparatör och legendarisk lagledare. Han som under en match i Helgum till sin från uppsalastudierna sommarledige centerhalv ropade: – Lägg straff'n du Nils-Eric, som ha tege student'n!

Att en sådan coach numera genom Nicke Sjödins "Lagledarn" för evigt finns inristad i svensk fotbollslitteratur är verkligen inte

mer än rätt. Likt pärlor ur Röåns vatten lyser även alla märgfulla citat ur byns muntliga tradition. Som det här: Jäktad, redan barnrik timmerhuggare på väg till skogs, anropas av höggravid hustru som undrar vad nästa ättelägg ska döpas till: –Kåll'n va fan du vell! Det kunde lika gärna ha stått i en novell av Thorsten Jonsson.

I fotboll nådde Röåns IF aldrig högre än till division 6. Men nu finns den här boken. Och med den vill jag nog påstå att Gamm-Viklund, Tarbergarna och inte minst Sjödinarerna med god marginal placerar sig åtminstone i Superettan vad svensk byahistoria beträffar.

Mats Rosin

Innehåll

GUDRUN F. BRÄNNBERG: Utlofvas all möjlig accuratess!	1
CHRISTER WESTERDAHL: Bonden, Kråkan och Jungfrun	9
PER TINGBRAND: Skule – Höga Kustens rövarkula	34
PER NÄSSTRÖM: Om Sankt Olof och pilgrimsfärder under medeltiden	60
MATS GABRIELSSON: Kolonisering av Norrlands inland med hjälp av kolonat	68
UNO WESTERLUND: Flottningskonflikten i Vistån 1932	91
RECENSIONER	110
MEDARBETARE I DETTA NUMMER	117